

See discussions, stats, and author profiles for this publication at: <https://www.researchgate.net/publication/363663728>

# Informativo Mensal do Índice de Custo de Produção de Bovinos Confinados (ICBC – Ed. Agosto 2022)

Technical Report · September 2022

DOI: 10.13140/RG.2.2.20236.39047

CITATIONS

0

READS

3

5 authors, including:



**Renata de Mori Castro e Silva**

University of São Paulo

38 PUBLICATIONS 1 CITATION

SEE PROFILE



**Vitória Toffolo Luiz**

University of São Paulo

43 PUBLICATIONS 3 CITATIONS

SEE PROFILE



**Taynara Freitas Avelar Almeida**

University of São Paulo

51 PUBLICATIONS 1 CITATION

SEE PROFILE



**Gustavo Lineu Sartorello**

University of São Paulo

100 PUBLICATIONS 20 CITATIONS

SEE PROFILE

Some of the authors of this publication are also working on these related projects:



TENDÊNCIA GENÉTICA DE TOUROS GIR LEITEIRO DE CENTRAIS DE INSEMINAÇÃO PARA AS CARACTERÍSTICAS DE CONFORMAÇÃO DO SISTEMA MAMÁRIO [View project](#)



territorial metabolism and analysis of livestock flow [View project](#)

# ÍNDICE DE CUSTO DE PRODUÇÃO DE BOVINOS CONFINADOS – ICBC

Na edição nº63, referente ao mês de agosto, o Informativo Mensal do Índice de Custo de Produção de Bovinos Confinados (ICBC) identificou redução nos custos da diária-boi (CDB) para os confinamentos de São Paulo (CSPm e CSPg) e aumento para o confinamento de Goiás (CGO), em comparação ao mês anterior, julho, conforme demonstrado na Tabela 1.

Tabela 1. Comparativo dos custos da diária-boi (CDB) entre os meses de julho e agosto de 2022.

	Jul/2022	Ago/2022	Variação
Confinamento São Paulo médio – CSPm <sup>1</sup>	R\$ 21,24	R\$ 21,15	-0,42 %
Confinamento São Paulo grande – CSPg <sup>2</sup>	R\$ 20,17	R\$ 20,09	-0,40%
Confinamento Goiás – CGO <sup>3</sup>	R\$ 17,47	R\$ 17,79	1,83%

<sup>1</sup>Dias de confinamento igual a 95; <sup>2</sup>103 dias; e <sup>3</sup>99 dias;

No levantamento realizado no mês de agosto foi identificada redução nos preços de alguns insumos utilizados na alimentação dos animais nos estados de São Paulo e Goiás. Em São Paulo os preços do farelo de algodão e milho grão reduziram -11,0% e -8,7%, respectivamente, em relação a julho. Em Goiás, os insumos que mais apresentaram queda foram farelo de algodão, casca de soja e milho grão, em -19%, -15% e -14% respectivamente. Por fim, os custos das dietas apresentaram os seguintes resultados: 0,2%, -0,6% e 3,6% para as propriedades representativas CSPm, CSPg e CGO, respectivamente. O software de formulação de Ração de Lucro Máximo (RLM) foi utilizado para encontrar a melhor dieta ao menor custo para as propriedades representativas.

Foi registrada em agosto redução no Índice de Custo de Produção de Bovinos Confinados (ICBC) para as propriedades CSPm e CSPg, em comparação ao mês anterior. Ainda assim, em 2022 o indicador acumulou alta de 4,40% e 1,95% para aquelas mesmas propriedades CSPm e CSPg, respectivamente, e queda de -1,05% para CGO.

A taxa Selic considerada nos cálculos foi de 13,75% a.a. Essa taxa em agosto de 2021 era de 5,25% a.a. A taxa mais alta implica em maiores de custos de oportunidade.

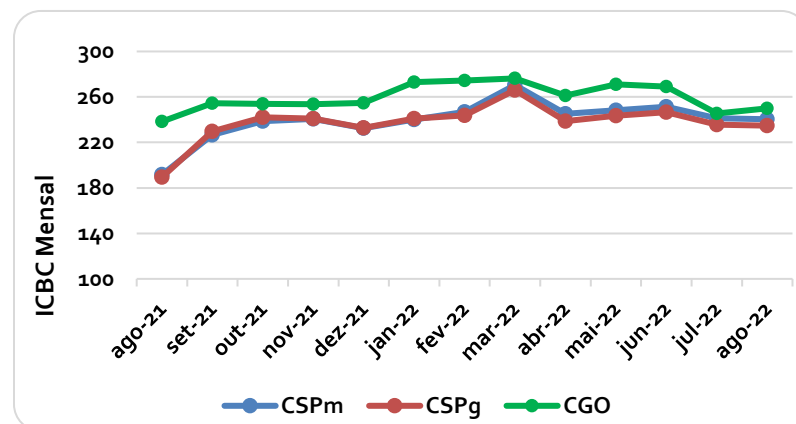
Os resultados de Custo Total por arroba foram de R\$ 318,73, R\$ 313,73 e R\$ 292,05 para CSPm, CSPg e CGO, respectivamente. Isso sugere que os confinadores deveriam receber valores superiores a esses para obterem lucro econômico na atividade.



Todos os custos de bovinos confinados são demonstrados na Tabela 2 (página seguinte). A

instabilidade de preços das commodities agrícolas e a sua disponibilidade exige dos gestores ação para obtenção de maiores margens de lucro e, por isso faz-se necessário realizar o cálculo e o gerenciamento dos custos. Ferramentas de auxílio na tomada de decisão são úteis neste sentido. Para calcular os custos do seu sistema produtivo, faça o [download da planilha](#) disponibilizada em nosso site, gratuitamente. Confira a evolução dos custos acessando em nosso site todas as edições anteriores, basta [clique aqui](#).

Gráfico 1. Variação dos índices de custos entre agosto de 2021 a agosto de 2022.



### Considerações da análise de custo

O método de alocação dos custos contempla quatro categorias: i) custos variáveis (aquisição de animais e despesas relacionadas); ii) custos semifixos (energia elétrica, telefonia e combustíveis); iii) custos fixos (mão de obra, depreciações e manutenções); e iv) renda dos fatores (juros sobre o capital de giro e sobre o capital próprio). Desta forma todos os itens de custos foram incluídos conforme a Teoria Econômica. A análise de todos os custos se faz necessário para evitar a descapitalização do produtor na atividade. Entretanto, é comum analisar os resultados por meio de outros indicadores. A Tabela 2 demonstra os custos resumidos com os principais indicadores da atividade.

Tabela 2. Custos de produção no mês de agosto de 2022, em R\$/@

Itens do custo	CSPm <sup>1</sup>	CSPg <sup>2</sup>	CGO <sup>3</sup>
Custos Variáveis – CV	291,74	290,67	271,29
Custos Semifixos - CSF	1,65	1,83	1,80
Custos Fixos – CF	8,46	6,79	5,94
Renda dos Fatores - CO	16,88	14,45	13,03
Custo Operacional Efetivo - COE	294,07	294,23	274,67
Custo Operacional Total - COT	301,85	296,47	279,02
Custo Total – CT	318,73	313,73	292,05
Custo Operacional - COPd <sup>4</sup>	3,90	2,83	2,57
Custo Diária-Boi – CDB	21,15	20,09	17,79

<sup>1</sup> Confinamento em São Paulo de tamanho médio; <sup>2</sup> Confinamento em São Paulo grande; <sup>3</sup> Confinamento em Goiás; e <sup>4</sup> Custo Operacional por dia em reais. Esse indicador considera todos os itens de custos, exceto: aquisição de animais, alimentação, os impostos variáveis e os custos de oportunidade relacionados (R\$.animal.dia<sup>-1</sup>).

### Considerações Metodológicas do Estudo:

Para calcular os custos de produção apresentados acima, foram utilizados procedimentos metodológicos descritos na literatura científica. Primeiro foi feito estudo de caso em um confinamento de bovinos no estado de São Paulo do qual os dados foram coletados e descritos em planilha eletrônica, Microsoft Excel<sup>®</sup>. Os dados foram alocados, organizados e as equações matemáticas foram revisadas e validadas com profissionais do setor. Na segunda etapa do estudo foi feito levantamento – *survey* – com dez confinadores do estado de São Paulo e nove em Goiás. No levantamento os confinadores foram entrevistados pelo pesquisador sobre as características do seu sistema produtivo por meio de um questionário. Essas informações serviram de subsídios para delinear as propriedades representativas, ou seja, os custos apresentados neste informativo representam o confinamento com as características mais comuns da amostra e não uma propriedade em específico. Os coeficientes técnicos levantados foram descritos na Tabela 3, os quais serão atualizados regularmente para acompanhar a evolução tecnológica da atividade.

Tabela 3. Coeficientes técnicos produtivos das propriedades representativas da produção de bovinos confinados estudadas

Caraterística	CSPm	CSPg	CGO
Capacidade produtiva ao ano, animais	3.000	27.000	16.500
Área de ocupação do confinamento, ha	10	30	30
Peso vivo médio inicial, kg	390,0	353,9	353,3
Peso vivo médio final, kg	537,0	508,4	509,0
Ganho de peso médio diário, gramas	1,547	1,500	1,580
Oferta de ração diária, quilos de matéria seca	10,56	10,40	10,00
Rendimento de carcaça, em porcentagem	55,80	55,41	55,29
Mortalidade, em porcentagem	0,31	0,47	0,34
Período em que ocorre a mortalidade, dias	32	33	32
Número de funcionários, unidades	3	25	15

Fonte: Dados da pesquisa (SARTORELLO, 2016).