

RAE – CEA – 08P03
RELATÓRIO DE ANÁLISE ESTATÍSTICA SOBRE O
PROJETO “UM ESTUDO SOBRE O USO DE PARQUES DA CIDADE DE SÃO
PAULO; APLICAÇÃO DE TÉCNICAS DE PESQUISA DOS ESTUDOS
COMPORTAMENTO-AMBIENTE PARA ESPAÇOS LIVRES DE EDIFICAÇÃO E
COMPARAÇÃO COM EXPERIÊNCIAS DE OSAKA, JAPÃO.”

Airlane Pereira Alencar
Armando Orlando Neto
Murilo Eiji Doi

- São Paulo, Junho de 2008 -

CENTRO DE ESTATÍSTICA APLICADA – CEA – USP**RELATÓRIO DE ANÁLISE ESTATÍSTICA – 08P03**

TÍTULO: Relatório de análise estatística sobre o projeto: “Um estudo sobre o uso de parques da cidade de São Paulo; aplicação de técnicas de pesquisa dos estudos comportamento-ambiente para espaços livres de edificação e comparação com experiências de Osaka, Japão.”

PESQUISADOR: Rogério Akamine

ORIENTADOR: Silvio Soares Macedo

INSTITUIÇÃO: Faculdade de Arquitetura e Urbanismo – Universidade São Paulo

FINALIDADE: Dissertação de Pós-Doutorado

RESPONSÁVEIS PELA ANÁLISE: Airlane Pereira Alencar

Armando Orlando Neto

Murilo Eiji Doi

REFERÊNCIA DESTE TRABALHO

ALENCAR, A.P.; ORLANDO NETO, A.; DOI, M.E. Relatório de Análise Estatística sobre o projeto “Um estudo sobre o uso de parques da cidade de São Paulo; aplicação de técnicas de pesquisa dos estudos comportamento-ambiente para espaços livres de edificação e comparação com experiências de Osaka, Japão.” São Paulo: IME-USP, 2008. (RAE-CEA-08P03).

FICHA TÉCNICA

REFERÊNCIAS BIBLIOGRÁFICAS

AGRESTI, A. (2002). **Categorical data analysis**. 2.ed. New York: John Wiley & Sons, INC.

AKAMINE, A. (2003). **A study on use of large open spaces in privately owned public spaces: Experiences from Osaka Japan**. Osaka, 103p. Tese (Doutorado). School of Engineering – Osaka University, Japan.

KUTNER, M.H.; NACHTSHEIM, C.J.; NETER, J. and LI, W. (2005). **Applied Linear Statistical Models**. 5 ed. New York: McGraw-Hill.

PAULA, G.A. (2004). **Modelos de regressão com apoio computacional**. Texto Preliminar. 300p. IME/USP.

PROGRAMAS COMPUTACIONAIS UTILIZADOS

Microsoft Word for Windows, versão 2003

Microsoft Excel for Windows, versão 2003

Minitab for Windows, versão 15.0

R-project for Windows, versão 2.7.0

TÉCNICAS ESTATÍSTICAS UTILIZADAS

Análise Descritiva Unidimensional (03:010)

Análise de Associação e Dependência de Dados Quantitativos (06:010)

Regressão Logística (07:090)

ÁREAS DE APLICAÇÃO

Outros (14:990)

ÍNDICE

Resumo	5
1. Introdução.....	5
2. Objetivos	7
3. Processo de coleta de dados	7
4. Descrição das variáveis	10
6. Análise descritiva	18
7. Análise inferencial	19
8. Conclusões.....	20
Apêndice A Tabelas.....	21
Apêndice B Gráficos	38
Apêndice C Modelo de regressão logística	46
Apêndice D Questionário utilizado na pesquisa	60

Resumo

Esta pesquisa é uma adaptação de um estudo realizado na cidade de Osaka. O estudo japonês foi motivado pelo aumento significativo, observado a partir da década de 90, do número de espaços público-privados.

A cidade de São Paulo possui um planejamento urbano diferente da cidade de Osaka, pois em São Paulo não existe uma divisão das áreas residenciais de maneira que exista um parque e uma escola pública dentro de cada área. A literatura diz que mulheres com filhos no ensino fundamental são mais sensíveis e exigentes em relação aos espaços livres. Assim, para estudar como a população utiliza o parque do Ibirapuera e outros tipos de espaços, foram enviados questionários às escolas próximas ao parque.

O objetivo principal deste trabalho era traçar o perfil dos respondentes do questionário e tentar estabelecer relações entre o perfil com o uso, a frequência e a permanência.

Responderam ao questionário principalmente mulheres, com idade média de 38 anos que vivem em média há 13,6 anos na região. E conclui-se que o fator principal determinante para o uso do espaço livre é à distância (medida em tempo) entre a residência e o parque. Também estão relacionadas com o uso dos espaços à distância a pé (medida em tempo) entre a residência e o espaço livre, o veículo usado para ir até o espaço livre, a idade do respondente e o tipo de escola em que o respondente matriculou seu filho.

1. Introdução

Esta pesquisa é uma adaptação de um estudo realizado na cidade de Osaka. O estudo japonês foi motivado pelo aumento significativo, observado a partir da década de 90, do número de espaços público-privados e tinha como objetivo estudar o uso dos espaços livres e propor futuras melhorias a esses espaços. Existem dois tipos de espaços livres:

1. Espaço livre (de edificações): Todo espaço que não possui edificações, como por exemplo: parques, praças, ruas, quintais e recuos em geral.
2. Espaço livre público-privado: É um espaço livre, dentro de uma propriedade privada que possui acesso livre ao público, como exemplo tem-se a área adjacente ao CEIC (Centro Empresarial Itaú Conceição), próxima ao Metrô Conceição, na cidade de São Paulo.

O planejamento urbano da cidade de Osaka divide a cidade em áreas residenciais de maneira que cada área possua uma escola e um espaço livre, ambos públicos. O objetivo desse trabalho foi estudar como as famílias que possuem filhos matriculados nas escolas públicas de ensino básico utilizavam espaços livres próximos às suas residências. Dessa forma, foram enviados questionários (inquérito auto-administrado) às escolas do ensino básico próximas aos espaços livres a serem estudados. A escolha de escolas do ensino básico deve-se ao fato de que mulheres com filhos no ensino fundamental são mais sensíveis e exigentes quanto aos espaços livres.

2. Objetivos

Usando uma adaptação do questionário de Osaka objetiva-se estudar como as famílias que possuem filhos matriculados nas escolas de ensino básico próximas ao Parque do Ibirapuera utilizam o parque, as áreas públicas e os espaços público-privados próximos às suas residências. Os objetivos são:

1. Traçar o perfil dos usuários desses espaços livres;
2. Estabelecer relações entre a utilização dos espaços livres e o perfil dos usuários.

Adicionalmente pretende-se estudar como os espaços público-privados são utilizados com o propósito de concluir se as concessões dadas a essas áreas favorecem a população.

3. Processo de coleta de dados

A cidade de São Paulo possui um planejamento urbano diferente da cidade de Osaka, em São Paulo não existe uma divisão das áreas residenciais de maneira que haja um parque e uma escola pública dentro de cada área. Assim, para estudar como a população de interesse utiliza o parque do Ibirapuera e outros tipos de espaços, foram enviados questionários às escolas selecionadas por sua localização e seu número de alunos. O objetivo era abranger a população ao redor do parque de maneira que todas as direções fossem consideradas. Diferentemente de Osaka, em São Paulo escolas particulares também participaram da pesquisa.

A seleção das escolas foi feita com o auxílio do 'Infolocal' <http://infolocal.prefeitura.sp.gov.br/>. Trata-se de uma página interativa disponibilizada pela Prefeitura Municipal de São Paulo, onde é possível obter dados georreferenciados por meio da montagem de mapas temáticos. Foram listadas vinte e cinco escolas nas proximidades do Parque Ibirapuera e dentre estas foram escolhidas as de maior

população para que fossem distribuídos os questionários. Estabeleceu-se contato com doze escolas, mas obteve-se a cooperação de apenas seis delas, quatro estaduais e duas particulares. Satisfatoriamente, as posições dessas escolas atenderam a necessidade de localização geográfica, vide mapa.



Figura 1. Localização das Escolas onde foram entregues os questionários

Foram enviados às escolas 943 questionários (Apêndice D) dos quais 400 foram respondidos, conforme Tabela 1. A distribuição dos questionários foi de responsabilidade da direção das escolas e três critérios de distribuição foram constatados em função das experiências das escolas com seus respectivos públicos:

1. Os coordenadores determinaram o número de questionários a serem distribuídos e os professores entregavam aos alunos cujos responsáveis costumavam responder a solicitações da escola: escolas estaduais Pedro Voss (PV), Ludovina Credidio Peixoto (LP), César Martinez (CM) e Rodrigues Alves (RD);
2. Os coordenadores enviavam um comunicado aos pais, e para aqueles que concordavam em participar o questionário era enviado: Colégio Móbile (MB);
3. Os coordenadores enviaram para todos os responsáveis: Colégio Cidade de São Paulo (SP).

Tabela 1: Distribuição dos questionários por escolas

Escola	Entrega	Coleta	Questionários				
			Número de Alunos	Distribuídos	Respondidos	Branco	Nulos
Pedro Voss	10/12/07	18/12/07	279	50	17	0	0
Ludovina Credidio Peixoto	11/12/07	19/12/07	422	100	28	0	0
César Martinez	12/12/07	20/12/07	600	300	118	0	0
Colégio Cidade de São Paulo	20/2/08	6/3/08	103	103	73	0	3
Rodrigues Alves	25/2/08	6/3/08	594	200	71	3	2
Escola Móbile	21/2/08	6/3/08	486	200	93	1	0
Total	-	-	2484	953	400	4	5

4. Descrição das variáveis

As categorias das variáveis foram criadas com base nas respostas dadas pelos respondentes. As variáveis correspondentes aos itens do questionário são apresentadas a seguir:

1. Usa espaço livre : Você vai a algum parque, praça ou espaço público próximo à sua residência? (Sim ou Não)

O item 2 do questionário, apresentado apenas para aqueles que responderam afirmativamente no item 1, consistia em preencher um quadro onde havia espaço para preenchimento de até 5 praças, parques ou espaços públicos que a pessoa utiliza, bem como a atividade, companhia, hora do dia, frequência e permanência em relação a cada um dos locais mencionados. Como a maioria dos respondentes preencheu apenas um local de uso, apenas o primeiro local mencionado foi considerado, e as variáveis em questão foram transformadas então em 6 variáveis diferentes (2.1 a 2.6), apresentadas a seguir:

2.1. Local : Qual parque, praça ou espaço público você usa?

- 1 - Parque Ibirapuera;
- 2 - Vila Clementino;
- 3 - Parque Nabuco;
- 4 - Parque Água Branca;
- 5 - Parque Alfredo Volpi;
- 6 - Praça Buritama;
- 7 - Av. Ibirapuera / Shopping Ibiapuera;
- 8 - Parque das Bicicletas;
- 9 - não mencionado;
- 10 - Praça Nossa Senhora Aparecida;
- 11 - Anhangüera;

- 12 - Jaraguá;
- 13- Parque Aclimação;
- 14 - Mário Pimenta;
- 15 - Parque Villa Lobos;
- 16 - Parque do Estado;
- 17 - SESC Interlagos;
- 18 - Centro Olímpico Ibirapuera;
- 19 - Parque Burle Marx;
- 20 - Av. Indianópolis;
- 21 - Praça Pereira Coutinho;
- 22 - Parque Alfredo Volpi;
- 23 - Jardim Apura;
- 24 - Praça Coronel Fernandes de Lima (Eucaliptos);
- 25 - Parque Tenente Siqueira Campos (Trianon);
- 26 - Jockey Club;
- 27- Praça Dr. Álvaro de Brito;
- 28 - Praça Heitor Penteado;
- 29 - Praça Vinícius de Moraes;
- 30 - USP;
- 31 - Parque da Luz;
- 32 - Elevado (Costa e Silva);
- 33 - Praça 14 Bis;
- 34 - Praça Monteiro Lobato;
- 35 - Parque Guido Caloi;
- 36 - Parque Granja Julieta;
- 37 - Praça Cidade de Milão;
- 38 - Praça Rua Luisiania;
- 39 - Rua Laplace – Brooklin Velho;
- 40 - Praça Cel. Pires de Andrade;
- 41 - Praça Prof. Américo Portugal Gouveia;
- 42 - Praça Werther Maynard Krause;

2.2. Atividade : Qual atividade você costuma fazer no espaço livre?

- 1 - Caminhada, passeio, com cachorro;
- 2 - Brincar (crianças);
- 3 - Bicicleta;
- 4 - Exercícios físicos, esportes;
- 5 - Relaxamento, contemplação, passar o tempo livre, distração, lazer;
- 6 - Piquenique;
- 7 - Namoro, reunião, conversa, celular;
- 8 - Aprendizado, cultura, levantamento de campo;
- 9 - Não mencionada;
- 10 - Serviço, passagem, compras;
- 11 - Diversos; outros (criar novo número se for significativo);
- 12 - Patinete, patins, skate.

2.3. Companhia: Com quem você costuma freqüentar os espaços livres?

- 1 - Só;
- 2 - Filho (a) (s);
- 3 - Em dupla, com o cônjuge;
- 4 - Núcleo familiar (cônjuge e filho(s));
- 5 - Grupo (amigos, parentes);
- 6 - Com idosos;
- 7 - Outros/diversos (criar novo número se for significativo);
- 8 - Neto (a) (s);
- 9 - Não mencionada;
- 10- Cachorro.

2.4. Hora do dia : Que horas você costuma freqüentar o espaços livres?

- 1 - Bem cedo (5h às 7 h);
- 2 - Manhã (7h às 11h30min);
- 3 - Almoço (11h30minh às 14h);
- 4 - Tarde (14h às 17h30min);
- 5 - Final de tarde / início de noite (17h30min às 20h30min);
- 6 - Noite (20h30min à 0h);
- 7 - Dia;
- 8 - Finais de semana e feriados;
- 9 - Não mencionada;
- 10 - Eventos;
- 11 - Verão, tempo quente, férias;
- 12 - Dia ensolarado.

2.5. Freqüência: Qual sua freqüência ao espaço livre?

- 1 - Todo dia – 3 vezes por semana;
- 2 - 2 vezes por semana – 2 vezes por mês;
- 3 - 1 vez por mês – 1 vez a cada 2 meses;
- 4 - 1 vez a cada 3 ou 6 meses;
- 5 - 1 vez por ano;
- 6 - Menos de 1 vez por ano;
- 7 - Às vezes;
- 8 - Raramente;
- 9 - Não mencionada;
- 10 - No passado;
- 11 – Outros.

2.6. Permanência

- 1 - Até 10 minutos;
- 2 - 11 min a 30 min;
- 3 - 31 min a 60 min;
- 4 - 1,0 a 3,0 horas;
- 5 - 3,0 a 5,0 horas;
- 6 - 5,0 horas ou mais;
- 7 – Outros;
- 9 - Não mencionada.

3.1. Razão porque não vai

- 0 - Motivos pessoais (falta de tempo, cuidado de outra pessoa e não posso sair, não tenho interesse, etc.);
- 1 - Problemas com o espaço público. Explique quais: (resposta aberta);
- 9 - Não mencionado.

3.2.a. Nunca vou : Você sai para relaxar ou praticar um esporte leve, como caminhada, ginástica ou entrar na água? (Sim ou Não)

3.2.b. Clube : Você vai ao clube? (Sim ou Não)

3.2.c. Academia : Você vai à academia? (Sim ou Não)

3.2.d. Chácara,etc.: Você vai à chácara? (Sim ou Não)

3.2.e. Praia : Você vai à praia? (Sim ou Não)

3.2.f. Espaço Livre relaxar : Você vai a outros lugares não mencionados? (Sim ou Não)

4.a. Loja de Conveniência : Você acha necessário ter lojas de conveniência nos espaços livres? (Sim ou Não)

4.b. Restaurantes : Você acha necessário ter restaurantes nos espaços livres? (Sim ou Não)

4.c. Lanchonete: Você acha necessário ter lanchonete rápida (fast food) nos espaços livres? (Sim ou Não)

4.d. Quiosque: Você acha necessário ter vendedor em quiosque nos espaços livres? (Sim ou Não)

4.e. Café: Você acha necessário ter uma cafeteria nos espaços livres? (Sim ou Não)

4.f. Loja Barata: Você acha necessário ter lojas de produtos baratos nos espaços livres? (Sim ou Não)

4.g. Vendedor com Carrinho: Você acha necessário ter vendedores em carrinho (água de coco, sorvete, etc.) nos espaços livres? (Sim ou Não)

4.h. Outros: Você acha necessário ter algum tipo de comércio não mencionado nos espaços livres? (Sim ou Não)

5.3. Conhece espaço público-privado : Você conhece algum espaço dentro de propriedade privada, mas onde o acesso ao público é permitido devido a um acordo com o governo local? (Sim ou Não)

5.1.a. Pé Min: Tempo, em minutos, gasto a pé da residência até espaço livre.

5.1.c. Veí Min: Tempo, em minutos, gasto de veículo da residência até espaço livre

5.1.b. Veícl: Veículo usado para ir até o espaço livre.

1 - Ônibus;

2 - Carro;

3 - Moto;

4 - Bicicleta;

5 - Outros (resposta aberta);

9 - Não mencionado.

5.2. Imagem: Que imagem você tem do parque?

- 1 - Caminhos em meio a vegetação;
- 2 - Jardim de edifícios;
- 3 - O que sobrou de loteamento;
- 4 - Outros ;
- 9 - Não mencionada.

5.4. Não vai ao Ibirapuera: Você vai a um espaço público próximo à sua residência, mas não vai ao Parque Ibirapuera?

- 1 – Sim;
- 9 - Não mencionou;

6.1. Vive Anos : Há quanto tempo você mora na região do Parque Ibirapuera?

6.2.a. Idade : idade do respondente.

6.2.b. Sexo: sexo do respondente.

- 0 - Feminino;
- 1 – Masculino;
- 9 - Não mencionado.

6.2.c. Atividade: Profissão do respondente.

- 1 - Assalariado;
- 2 - Autônomo;
- 3 - Negócio próprio;
- 4 - Procurando trabalho;
- 5 - Dona de casa;
- 6 - Estudante;
- 7 – Outros;
- 9 - Não mencionado.

5. Dados faltantes

Como os questionários foram respondidos sem nenhum tipo de supervisão, observou-se um grande número de dados ausentes e de questões respondidas de maneira indevida.

As questões respondidas de maneira indevida dependiam da resposta da questão de número um; quando a resposta era positiva, o entrevistado era direcionado para a questão de número dois, caso contrário era direcionado diretamente à terceira questão. Tivemos alguns questionários que não obedeceram tais regras, e como consequência, tais respostas indevidas foram ignoradas, utilizando-se então apenas as respostas que se adequavam às regras impostas pelo questionário.

Outro problema ocorrido foi com a quarta questão que pergunta que tipo de comércio o respondente acha necessário no parque. Essa questão deveria ser respondida indicando uma escala de preferência, mas como os respondentes apenas assinalaram as alternativas sem indicar tal escala, ela foi transformada em sete variáveis categóricas diferentes que indicam se o respondente acha ou não necessário cada tipo de comércio.

Além disso, foram considerados apenas questionários de respondentes maiores do que 18 anos, pois partindo do princípio que os responsáveis pelas crianças deveriam ter respondido e menores de idade não estavam aptos a responder. Abaixo segue uma tabela com a distribuição de tais questionários por escola, nela, percebemos que questionários respondidos dessa maneira não se concentram em apenas uma escola e isso não causa maiores problemas quando retiramos os mesmos da pesquisa:

Escola	Menores de 18 anos		Total	
César Martinez	8	7%	118	100%
Ludovina Credidio Peixoto	0	0%	28	100%
Escola Móbile	0	0%	93	100%
Pedro Voss	2	12%	17	100%
Rodrigues Alves	4	6%	71	100%
Colégio Cidade de São Paulo	9	12%	73	100%
Total	23	6%	400	100%

Depois da retirada dos dados de acordo com as especificações citadas, o total de questionários envolvidos na análise foram 377.

6. Análise descritiva

Neste tópico é apresentada a análise descritiva das variáveis obtidas através do questionário e são apresentadas suas respectivas tabelas de frequência (devidamente relacionadas nos apêndices).

Responderam ao questionário principalmente mulheres (76% Tabela A.25), assalariados (41% Tabela A.28), com idade média de 39 anos (Tabela A.32), que vivem em média há 14 anos na região (Tabela A.34). Das 309 (82% Tabela A.2) pessoas que usam espaços livres, a maioria (52% Tabela A.3) vai para caminhar ou passear com cachorro, geralmente com seus filhos ou com seus cônjuges e filhos (Tabela A.4). Essas pessoas vão aos espaços livres principalmente no período da manhã (47% Tabela A.5), ou à tarde (22% Tabela A.5), de duas vezes por semana a duas vezes por mês (64% Tabela A.6). A maior parte permanece no parque de 31 minutos a uma hora (30% Tabela A.7).

Dos 68 entrevistados (18% Tabela A.2) que não utilizam os espaços livres, 53 (78% Tabela A.8) não utilizam por motivos pessoais e 44 (65%) não utilizam nenhum outro lugar para relaxar ou praticar esportes (Tabela A.9). Desses 68 entrevistados que não frequentam espaços públicos, 14 (21%) vão ao clube, 6 (9%) vão à academia, 8 (12%) vão a chácara ou sítio, 15 (22%) vão à praia (Tabelas A10 a A13).

Dos 377 respondentes que utilizam espaço livre, temos que as porcentagens de respondentes que acham necessário ter estabelecimentos dentro do parque são: 40% acham necessária uma loja de conveniência, 48% restaurante, 59% lanchonete, 54% quiosque, 50% cafeteria, 38% loja barata, 77% carrinho com vendedor e 13% outros comércios (Tabelas A15 a A22).

Quanto à imagem que os usuários fazem do Parque do Ibirapuera, aproximadamente 79% (Tabela A.23) dos entrevistados o vêem como um conjunto de caminhos em meio à vegetação.

7. Análise inferencial

A análise inferencial abrange os objetivos principais do projeto e visa descobrir quais características dos respondentes influem no uso do Parque do Ibirapuera.

Para a realização dos testes e ajuste de modelos não foram consideradas as respostas inválidas, ou seja, respostas de indivíduos que não deveriam ter respondido questões específicas e nem dados faltantes de acordo com a seção 5. O nível de significância adotado foi de 5% para a conclusão de todos testes. As variáveis contínuas tempo de vida na região, idade do respondente, tempo de ida à pé e de veículo foram recategorizadas de acordo com as distribuições de seus quantis (respectivamente Tabelas A.35, A.32, A.40 e A.38).

Observando a Tabela A.42 onde são listados os resultados dos testes qui-quadrado que visam testar a associação entre a variável uso do espaço livre e as demais variáveis de interesse, percebe-se que existe efeito de tipo de escola ($p = 0,0011$), onde os respondentes das escolas particulares vão mais aos espaços livres que os das escolas públicas (Tabela A.31 e Gráfico B.7). Outro fator importante é o veículo utilizado pelo indivíduo ao espaço livre ($p < 0,001$), quando o veículo utilizado é a bicicleta, a proporção de uso é maior que os que vão de carro, que por sua vez é maior do que a dos que utilizam ônibus (Tabela A.37 e Gráfico B.11). O tempo levado com o veículo ($p < 0,001$) e o tempo à pé ($p < 0,001$) para chegar aos espaços livres também influem. Nesses casos, quanto maior o tempo levado, menos o indivíduo frequenta o espaço livre (Tabelas A.39, A.41 e Gráficos B.12, B.13). Além disso, conforme a idade do respondente aumenta, maior é a proporção de uso do espaço livre ($p = 0,007$), sendo que para pessoas com 50 anos ou mais, 100% delas usam o espaço livre (Tabela A.33 e Gráfico B.8).

As demais variáveis como sexo, escola, tempo de vida na região e atividade econômica não são fatores que influenciam o uso dos espaços livres, a partir desses resultados, foi ajustado um modelo de regressão logística. A descrição do modelo e as estimativas de seus parâmetros encontram-se no Apêndice C.

O gráfico de envelope (Gráfico C.5) mostra que o modelo final está bem ajustado, pois os pontos se encontram dentro da banda de confiança. Ao nível de significância de

5% a únicas variáveis significativas são VEICMIN9 ($p < 0,001$) e VEICMIN1019 ($p = 0,002$) (Tabela C.2).

A Tabela C.2 mostra a razão de chances e correspondente intervalo de confiança de 95% considerando a variável tempo entre a residência e o espaço livre, já que esta foi a única com efeito significativo sobre a resposta uso do espaço livre. A chance de freqüentar espaço livre para as famílias que levam até 9 minutos e para as que levam entre 10 e 19 minutos de veículo para chegar ao espaço livre é respectivamente 7,53 e 2,74 vezes a chance de freqüentar das famílias que levam 20 minutos ou mais.

8. Conclusões

Os fatores determinantes para o uso do Parque do Ibirapuera são: a distância (medida em tempo) entre a residência e o espaço livre, o veículo usado para ir até o espaço livre, a idade do respondente e o tipo de escola em que o respondente matriculou seu filho.

Apêndice A

Tabelas

Tabela A.1 Dados referentes à distribuição dos questionários

Escola	Entrega	Coleta	Número de Alunos	Questionários			
				Distribuídos	Respondidos	Branco	Nulos
Pedro Voss	10/12/07	18/12/07	279	50	17	0	0
Ludovina Credidio Peixoto	11/12/07	19/12/07	422	100	28	0	0
César Martinez	12/12/07	20/12/07	600	300	118	0	0
Colégio Cidade de São Paulo	20/2/08	6/3/08	103	103	73	0	3
Rodrigues Alves	25/2/08	6/3/08	594	200	71	3	2
Escola Móbile	21/2/08	6/3/08	486	200	93	1	0
Total	-	-	2484	953	400	4	5

Tabela A.2 Respostas referentes à questão 1 do questionário – Usa Espaço Livre

Freqüenta Espaço Livre	Total	
Não	68	18%
Sim	309	82%
Total	377	100%

Tabela A.3 Respostas referentes à questão 2.a do questionário – Atividade que realiza no Espaço Livre

Atividade	Total	
Caminhada, passeio, com cachorro	162	52,4%
Exercícios Físicos, esportes	31	10,0%
Brincar	28	9,1%
Bicicleta	31	10,0%
Outros	18	5,8%
Não respondeu	39	12,6%
Total	309	100,0%

Tabela A.4 Respostas referentes à questão 2.b do questionário – Com quem frequenta o Espaço Livre

Companhia	Total	
Núcleo Familiar (cônjuge e filho(s))	57	18,4%
Filho (a) (s)	154	49,8%
Só	34	11,0%
Em dupla, com o cônjuge	25	8,1%
Grupo (amigos, parentes)	8	2,6%
Neto (a) (s)	3	1,0%
Com Idosos	1	0,3%
Não respondeu	27	8,7%
Total	309	100,0%

Tabela A.5 Respostas referentes à questão 2.c do questionário – Horário em que frequenta o Espaço Livre

Horário	Total	%
Manhã (7h às 11h30min);	145	46,9%
Bem cedo (5h às 7 h);	23	7,4%
Almoço (11h30minh às 14h)	8	2,6%
Tarde (14h às 17h30min)	68	22,0%
Final de tarde / início de noite (17h30min às 20h30min)	13	4,2%
Dia	6	1,9%
Finais de semana e feriados	3	1,0%
Outros	10	3,2%
Não respondeu	33	10,7%
Total geral	309	100,0%

Tabela A.6 Respostas referentes à questão 2.d do questionário – Frequência com que vai ao Espaço Livre

Frequência	Total	
Todo dia a 3 por semana	52	16,8%
2 por semana a 2 por mês	197	63,8%
Menos que duas vezes por mês	41	13,3%
Não respondeu	19	6,1%
Total geral	309	100,0%

Tabela A.7 Respostas referentes à questão 2.e do questionário – Permanência no Espaço Livre

Permanência	Total	
Até 10 minutos	1	0,30%
11 a 30 minutos	12	3,90%
31 a 60 minutos	94	30,40%
1 a 3 horas	86	27,80%
3 a 5 horas	18	5,80%
5 horas ou mais	6	1,90%
Outros	2	0,60%
Não respondeu	90	29,10%
Total geral	309	100,00%

Tabela A.8 Respostas referentes à questão 3.1 do questionário – Razões pelas quais não frequenta Espaços Públicos (3.1.Não vai:razão)

Razão pela qual não frequenta	Total	
Motivos pessoais	53	78%
Problemas com o espaço público	9	13%
NA	6	9%
Total	68	100%

Tabela A.9 Respostas referentes à questão 3.2.a do questionário – Você sai para relaxar ou praticar um esporte leve, como caminhada, ginástica ou entrar na água? (3.2.a.nunca vou)

Sai para relaxar ou praticar esportes?	Total	
Não	44	65%
Sim	19	28%
NA	5	7%
Total geral	68	100%

Tabela A.10 Respostas referentes à questão 3.2.b do questionário – Você vai ao clube? (3.2.b.clube)

Você vai ao clube?	Total	
Não	49	72%
Sim	14	21%
NA	5	7%
Total geral	68	100%

Tabela A.11 Respostas referentes à questão 3.2.c do questionário – Você vai à academia? (3.2.c.academia)

Você vai à academia?	Total	
Não	57	84%
Sim	6	9%
NA	5	7%
Total geral	68	100%

Tabela A.12 Respostas referentes à questão 3.2.d do questionário – Você vai à chácara, sítio etc.? (3.2.d.chácara,etc.)

Você vai à chácara, sítio etc.?	Total	
Não	55	81%
Sim	8	12%
NA	5	7%
Total geral	68	100%

Tabela A.13 Respostas referentes à questão 3.2.e do questionário – Você vai à praia? (3.2.e.praia)

Você vai à praia?	Total	
Não	48	71%
Sim	15	22%
NA	5	7%
Total geral	68	100%

Tabela A.14 Respostas referentes à questão 3.2.f do questionário – Você vai a outros lugares não mencionados? (3.2.f.E.L.relax)

Você vai a outros lugares não mencionados?	Total	
Não	52	76%
Sim	11	16%
NA	5	7%
Total geral	68	100%

Tabela A.15 Respostas referentes à questão 4 do questionário – Você acha necessário loja de conveniência dentro de um parque? (4.a.LjConv)

Loja de conveniência	Total	
Não	219	58%
Sim	152	40%
NA	6	2%
Total	377	100%

Tabela A.16 Respostas referentes à questão 4 do questionário – Você acha necessário restaurante dentro de um parque? (4.b.Restaur)

Restaurante	Total	
Não	191	51%
Sim	180	48%
NA	6	2%
Total	377	100%

Tabela A.17 Respostas referentes à questão 4 do questionário – Você acha necessário lanchonete dentro de um parque? (4.c.Lanch)

Lanchonete	Total	
Não	149	40%
Sim	222	59%
NA	6	2%
Total	377	100%

Tabela A.18 Respostas referentes à questão 4 do questionário – Você acha necessário quiosque dentro de um parque? (4.d.Quiosq)

Quiosque	Total	
Não	166	44%
Sim	205	54%
NA	6	2%
Total	377	100%

Tabela A.19 Respostas referentes à questão 4 do questionário – Você acha necessário cafeteria dentro de um parque? (4.e.Café)

Cafeteria	Total	
Não	184	49%
Sim	187	50%
NA	6	2%
Total	377	100%

Tabela A.20 Respostas referentes à questão 4 do questionário – Você acha necessário loja barata dentro de um parque? (4.f.LjBarat)

Loja barata	Total	
Não	226	60%
Sim	145	38%
NA	6	2%
Total	377	100%

Tabela A.21 Respostas referentes à questão 4 do questionário – Você acha necessário carrinho com vendedor dentro de um parque? (4.g.Carrinh)

Carrinho com vendedor	Total	
Não	80	21%
Sim	291	77%
NA	6	2%
Total	377	100%

Tabela A.22 Respostas referentes à questão 4 do questionário – Você acha necessário outros comércios dentro de um parque? (4.h.outros)

Outros comércios	Total	
Não	323	86%
Sim	48	13%
NA	6	2%
Total	377	100%

Tabela A.23 Respostas referentes à questão 5.2 do questionário – Imagem que tem sobre o Parque do Ibirapuera

Imagem	Total	
Caminhos em meio a vegetação	297	78,78%
Jardim de edifícios	19	5,04%
Outros	37	9,81%
O que sobrou de loteamento	8	2,12%
Não respondeu	16	4,24%
Total geral	377	100,00%

Tabela A.24 Respostas referentes à questão 5.3 do questionário – Conhece algum Espaço Público-Privado

Conhece algum espaço público-privado	Total	
Não	339	89,92%
Sim	23	6,10%
Não respondeu	15	3,98%
Total geral	377	100,00%

Tabela A.25 Respostas referentes à questão 5.2 do questionário – Imagem que tem sobre o Parque do Ibirapuera

Sexo	Total	
Feminino	286	75,86%
Masculino	91	24,14%
Total geral	377	100,00%

Tabela A.26 Respostas referentes à questão 6.2.a do questionário – Idade do respondente

Idade	Total	
18 a 29 anos	36	9,55%
30 a 39 anos	156	41,38%
40 a 49 anos	162	42,97%
50 anos ou mais	23	6,10%
Total geral	377	100,00%

Tabela A.27 referentes à questão 6.1 do questionário – Tempo que vive na região em anos.

Tempo que vive na região	Total	
Até 5 anos	82	21,75%
De 11 a 15 anos	57	15,12%
De 6 a 10 anos	90	23,87%
Mais de 15 anos	93	24,67%
Não respondeu	55	14,59%
Total geral	377	100,00%

Tabela A.28 Respostas referentes à questão 6.2 do questionário – Ramo de Atividade do respondente

Atividade	Total	
Assalariado	155	41,11%
Autônomo	86	22,81%
Dona de casa	57	15,12%
Negócio Próprio	49	13,00%
Outros	26	6,90%
Não respondeu	4	1,06%
Total geral	377	100,00%

Tabela A.29 Uso do espaço livre segundo o sexo do respondente (1.usa E.L. x 6.2.b.Sexo)

Usa espaço livre						
Sexo	Não		Sim		Total	
Feminino	57	20%	229	80%	286	100%
Masculino	11	12%	80	88%	91	100%
Total	68	18%	309	82%	377	100%

Tabela A.30 Uso do espaço livre segundo escola (1.usa E.L. x Escola)

	Usa espaço livre					
Escola	Não		Sim		Total	
César Martinez	24	22%	86	78%	110	100%
Ludovina Credidio Peixoto	4	14%	24	86%	28	100%
Escola Móbile	10	11%	83	89%	93	100%
Pedro Voss	3	20%	12	80%	15	100%
Rodrigues Alves	18	27%	49	73%	67	100%
Colégio Cidade de São Paulo	9	14%	55	86%	64	100%
Total	68	18%	309	82%	377	100%

Tabela A.31 Uso do espaço livre segundo tipo de escola (1.usa E.L. x Tipo de Escola)

	Usa espaço livre					
Tipo de Escola	Não		Sim		Total	
Particular	19	12%	138	88%	157	100%
Pública	49	22%	171	78%	220	100%
Total	68	18%	309	82%	377	100%

Tabela A.32 Estatísticas descritivas da idade do respondente (6.2.a.Idade)

Variável	N	N*	Média	Desvio médio	Desvio padrão	Mínimo	1º Quartil	Mediana	3º Quartil	Máximo
Idade	377	0	38,95	0,38	7,38	19	34	39	43	70

Tabela A.33 Uso do espaço livre segundo a idade do respondente (6.2.a.Idade.cat)

	Usa espaço livre					
Idade	Não		Sim		Total	
18 a 29 anos	11	31%	25	69%	36	100%
30 a 39 anos	34	22%	122	78%	156	100%
40 a 49 anos	23	14%	139	86%	162	100%
50 anos ou mais	0	0%	23	100%	23	100%
Total	68	18%	309	82%	377	100%

Tabela A.34 Estatísticas descritivas do tempo de vida na região do respondente (6.1.ViveAnos)

Variável	N	N*	Média	Desvio médio	Desvio padrão	Mínimo	1º Quartil	Mediana	3º Quartil	Máximo
Vive anos	322	55	13,95	0,67	12,10	0	5	10	18	53

Tabela A.35 Uso do espaço livre segundo o tempo de vida na região (6.1.ViveAnos.cat)

Usa espaço livre						
Vive anos	Não		Sim		Total	
Até 5 anos	17	21%	65	79%	82	100%
De 6 a 10 anos	11	12%	79	88%	90	100%
De 11 a 15 anos	9	16%	48	84%	57	100%
Mais de 15 anos	11	12%	82	88%	93	100%
NA	20	36%	35	64%	55	100%
Total	68	18%	309	82%	377	100%

Tabela A.36 Uso do espaço livre segundo a atividade econômica do respondente
(6.2.c.Atividade.cat)

Usa espaço livre						
Atividade	Não		Sim		Total	
Assalariado	27	17%	128	83%	155	100%
Autônomo	19	22%	67	78%	86	100%
Dona de casa	12	21%	45	79%	57	100%
Negócio Próprio	7	14%	42	86%	49	100%
Outros	2	8%	24	92%	26	100%
NA	1	25%	3	75%	4	100%
Total	68	18%	309	82%	377	100%

Tabela A.37 Uso do espaço livre segundo o tempo de ida ao parque do respondente com veículo (5.1.b.Veícl.cat)

Usa espaço livre						
Veículo	Não		Sim		Total	
Bicicleta	0	0%	33	100%	33	100%
Carro	30	16%	161	84%	191	100%
Ônibus	25	36%	45	64%	70	100%
NA	13	16%	70	84%	83	100%
Total	68	18%	309	82%	377	100%

Tabela A.38 Estatísticas descritivas do tempo de ida ao parque do respondente com veículo (5.1.c.VeíMin)

Variável	N	N*	Média	Desvio médio	Desvio padrão	Mínimo	1º Quartil	Mediana	3º Quartil	Máximo
Tempo de veículo	274	103	17,01	1,06	17,5	0	5	10	20	120

Tabela A.39 Uso do espaço livre segundo o tempo de ida ao parque do respondente com veículo (5.1.c.VeíMin.cat2)

Tempo de ida c/ veículo	Usa espaço livre					
	Não		Sim		Total	
Até 9 minutos	5	6%	74	94%	79	21%
De 10 a 19 minutos	16	15%	93	85%	109	29%
20 minutos ou mais	29	34%	57	66%	86	23%
NA	18	17%	85	83%	103	27%
Total	68	18%	309	82%	377	100%

Tabela A.40 Estatísticas descritivas do tempo de ida à pé ao parque (5.1.a.PéMin)

Variável	N	N*	Média	Desvio médio	Desvio padrão	Mínimo	1º Quartil	Mediana	3º Quartil	Máximo
Tempo à pé	377	0	28,53	1,64	31,86	0	10	20	30	240

Tabela A.41 Uso do espaço livre segundo o tempo de ida a pé ao parque (5.1.a.PéMin.cat2)

Tempo à pé	Usa espaço livre					
	Não		Sim		Total	
Até 10 minutos	4	7%	55	93%	59	100%
De 11 a 20 minutos	10	9%	96	91%	106	100%
De 21 a 30 minutos	10	18%	47	82%	57	100%
30 minutos ou mais	27	29%	65	71%	92	100%
NA	17	27%	46	73%	63	100%
Total	68	18%	309	82%	377	100%

Tabela A.42 Testes de associação entre as variáveis e o uso de espaço livre
(1.usa.E.L.)

Variável	Descrição	Qui²	G.L.	valor-p
6.2.b.Sexo	Sexo	2,872	1	0,090
Escola	Escola	8,924	5	0,112
Tipo de Escola	Tipo de Escola	6,411	1	0,011
6.2.a.Idade	Idade	11,98	3	0,007
6.1.ViveAnos	Tempo que vive na região (em, anos)	3,435	3	0,329
6.2.c.Atividade.cat	Atividade econômica	3,707	4	0,447
5.1.a.PéMin.cat2	Tempo à pé até o parque (em minutos)	19,181	3	<0,001
5.1.b.Veícl.cat	Veículo utilizado	22,038	2	<0,001
5.1.c.VeíMin.cat2	Tempo até o parque com veículo (em minutos)	22,255	2	<0,001

Apêndice B

Gráficos

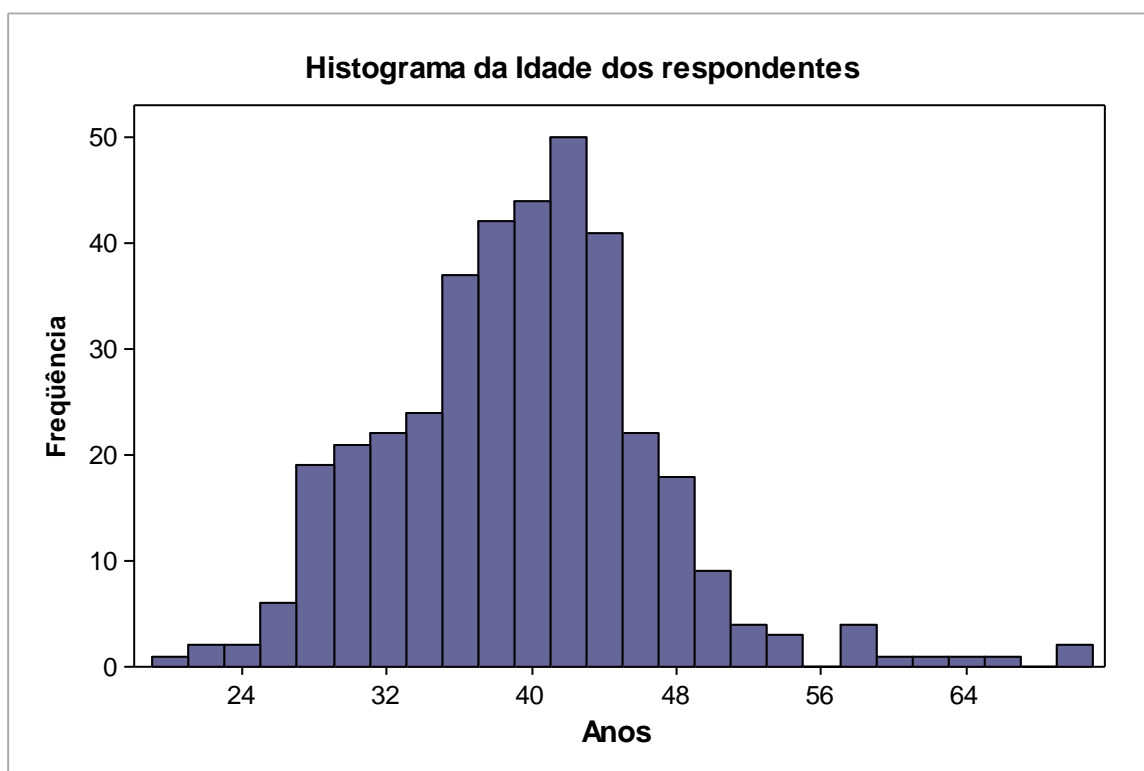
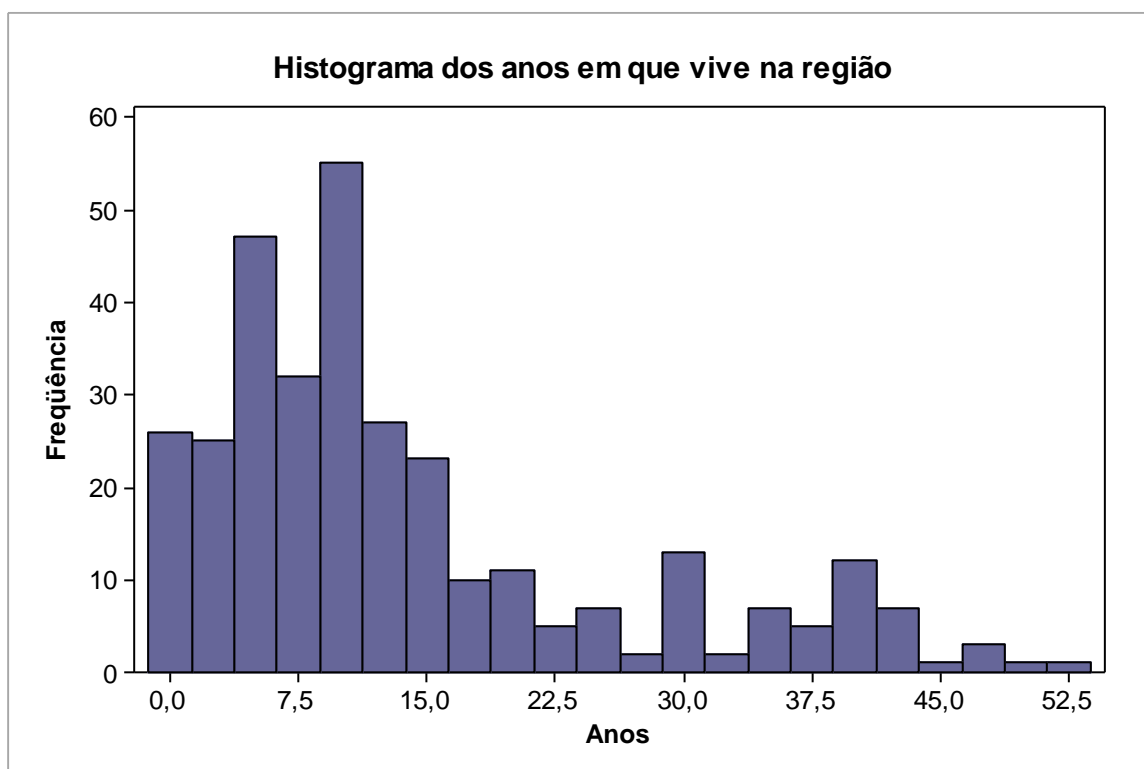
Gráfico B.1 Histograma da idade**Gráfico B.2** Proporção Histograma do tempo de vida na região

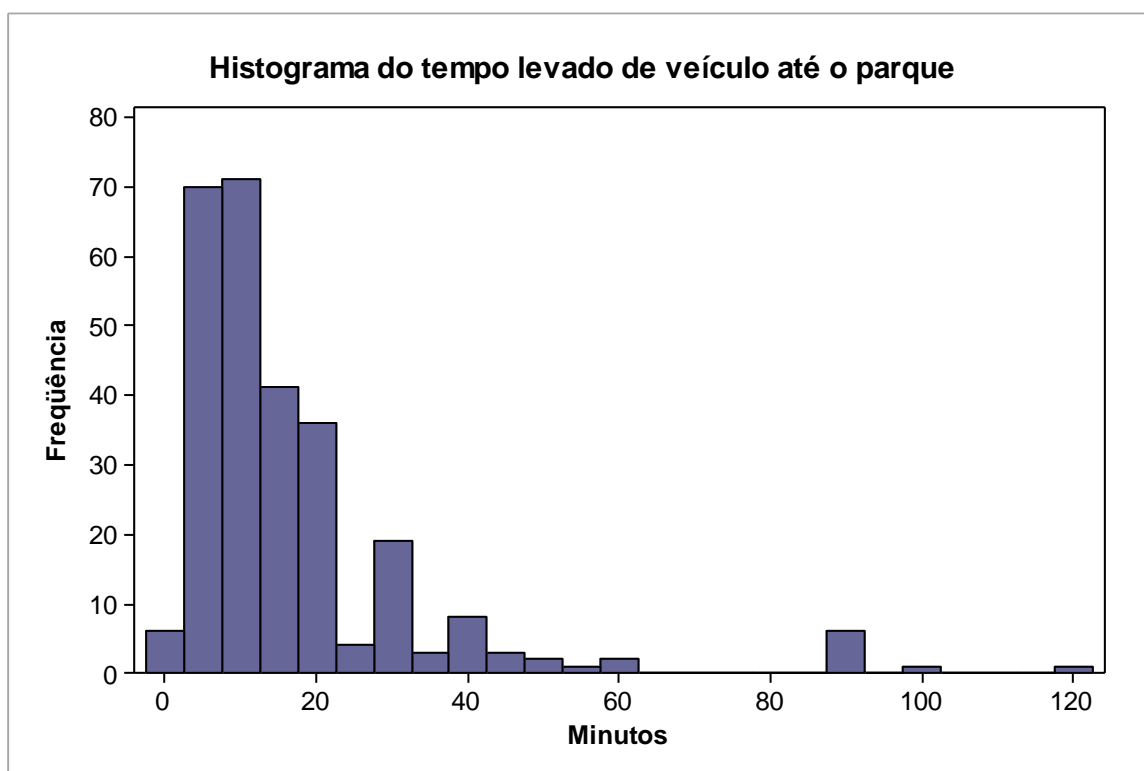
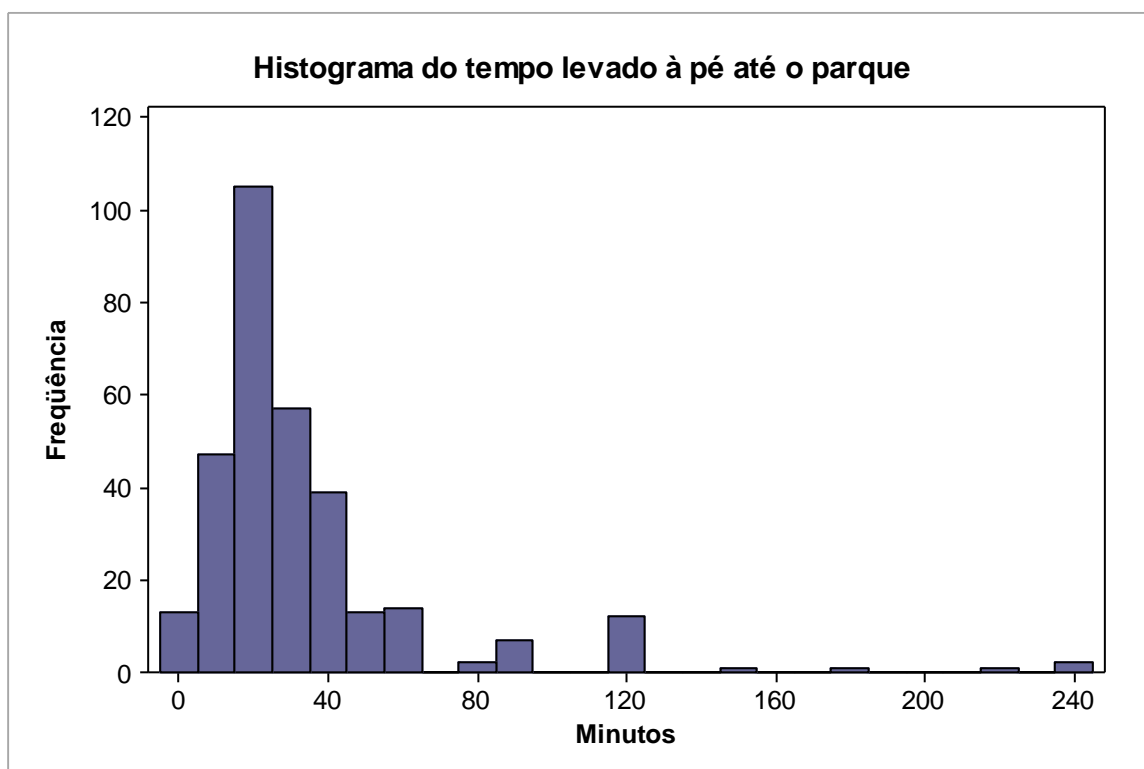
Gráfico B.3 Histograma do tempo de ida com veículo até o parque**Gráfico B.4** Histograma do tempo levado à pé até o parque

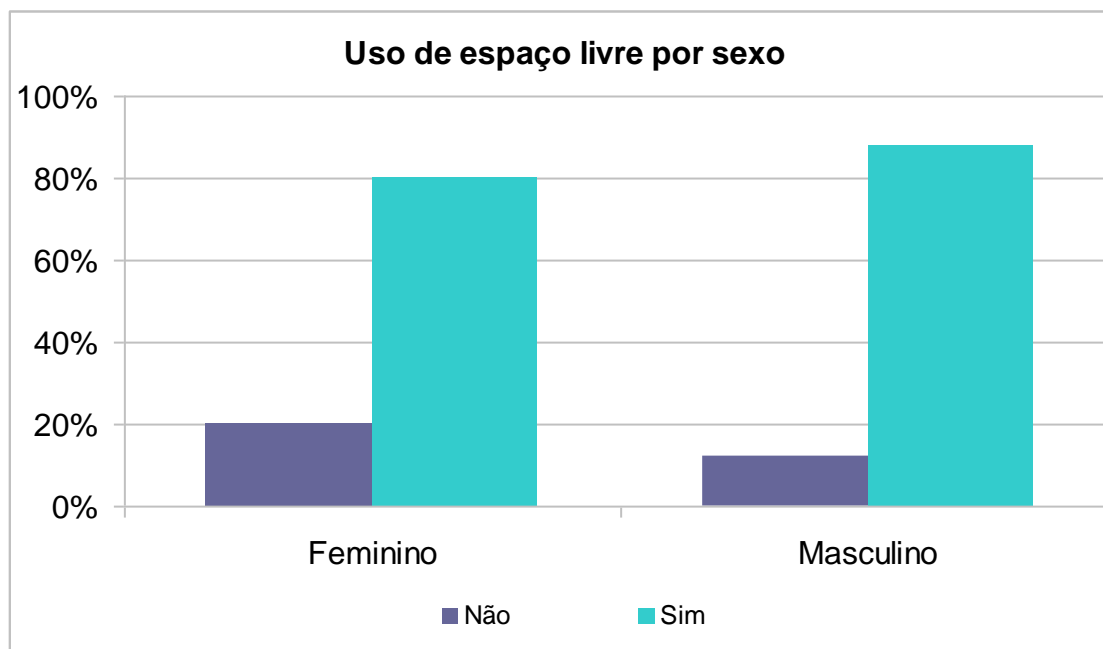
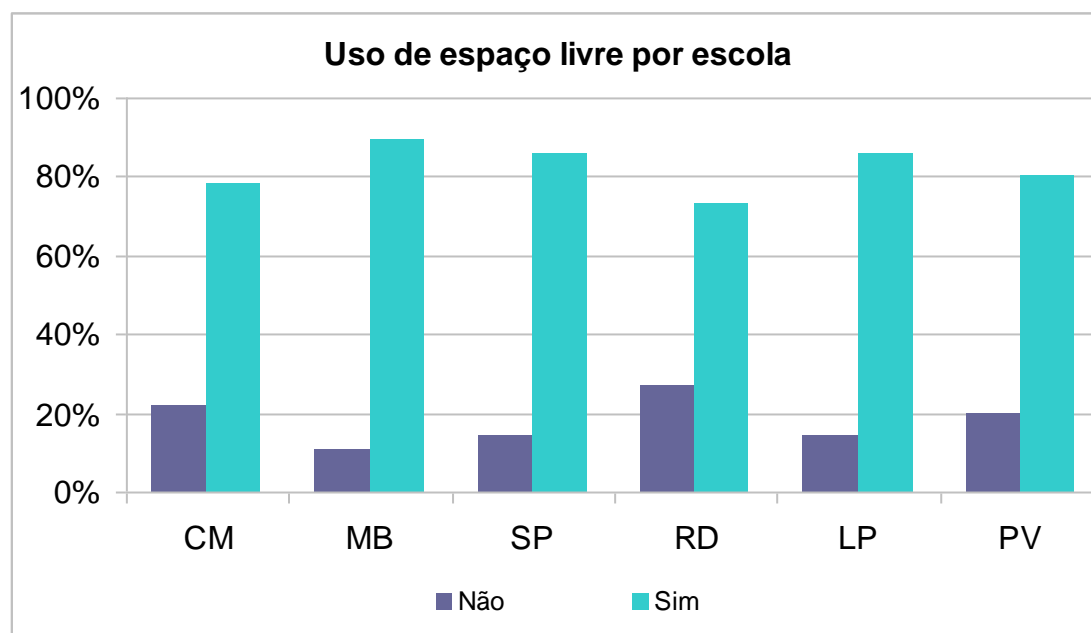
Gráfico B.5 Proporção de uso de espaço livre por sexo**Gráfico B.6** Proporção de uso de espaço livre escola

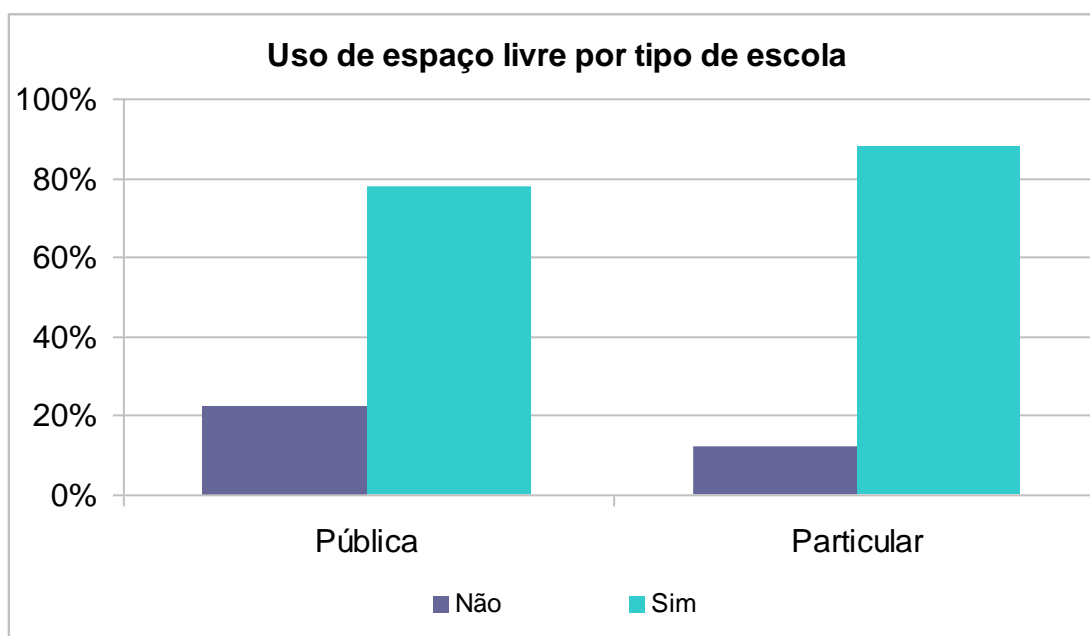
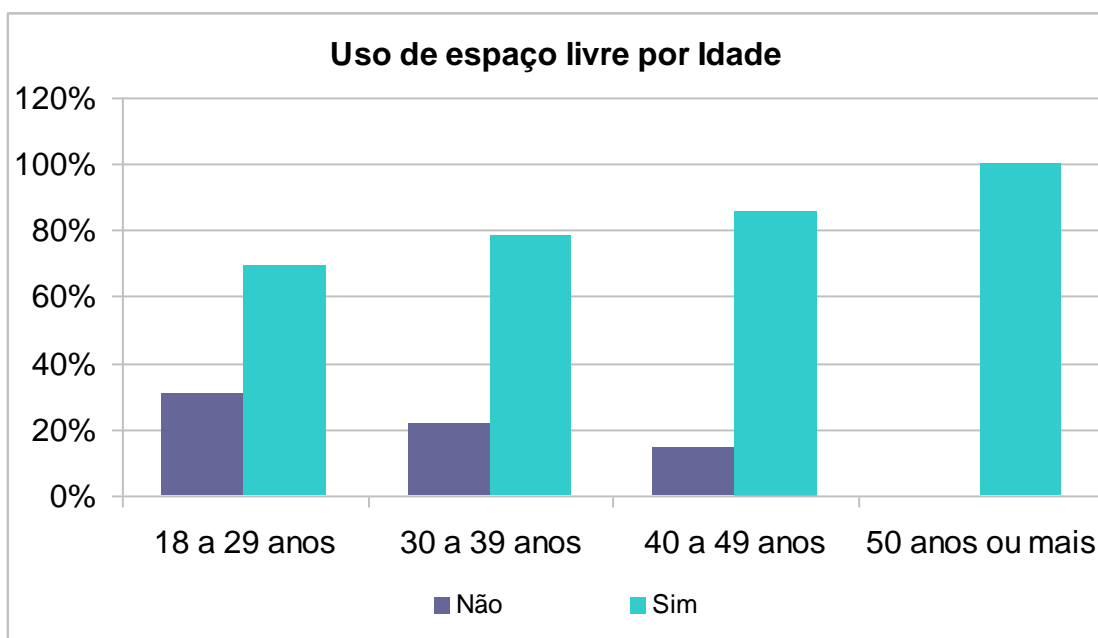
Gráfico B.7 Proporção de uso de espaço livre por tipo de escola**Gráfico B.8** Proporção de uso de espaço livre por idade

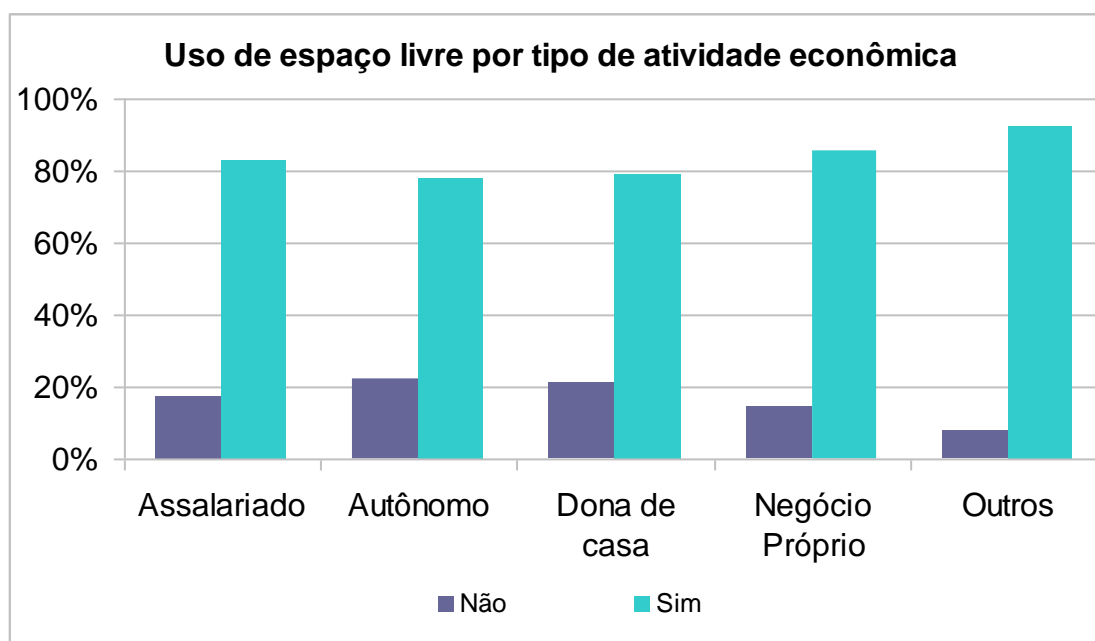
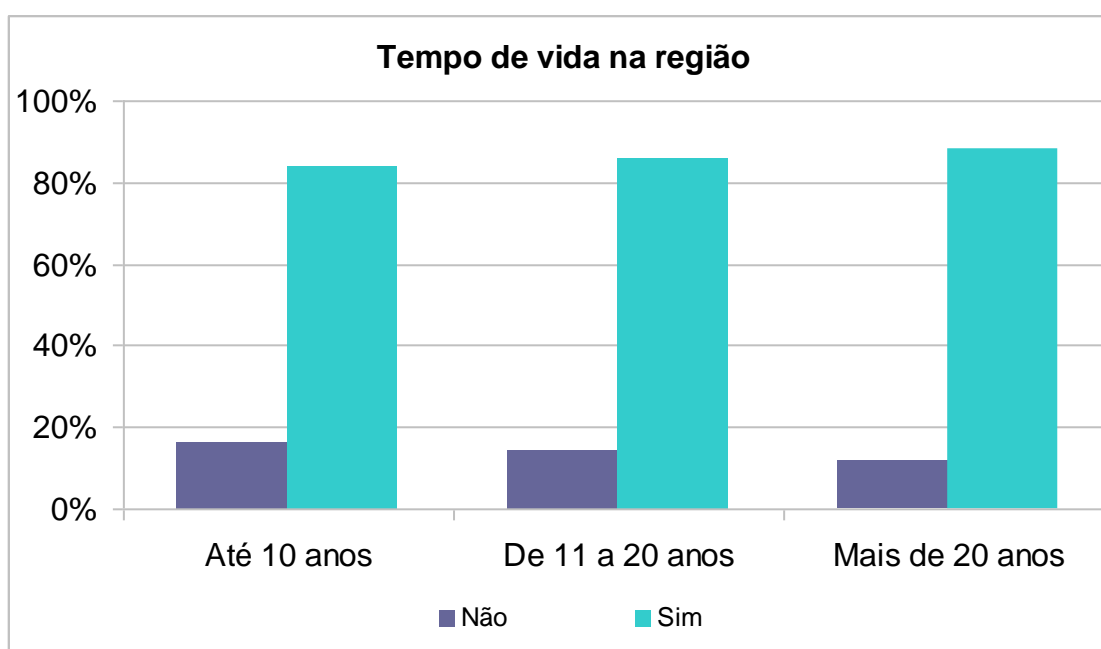
Gráfico B.9 Proporção de uso de espaço livre por atividade econômica**Gráfico B.10** Proporção de uso de espaço livre por tempo de vida na região

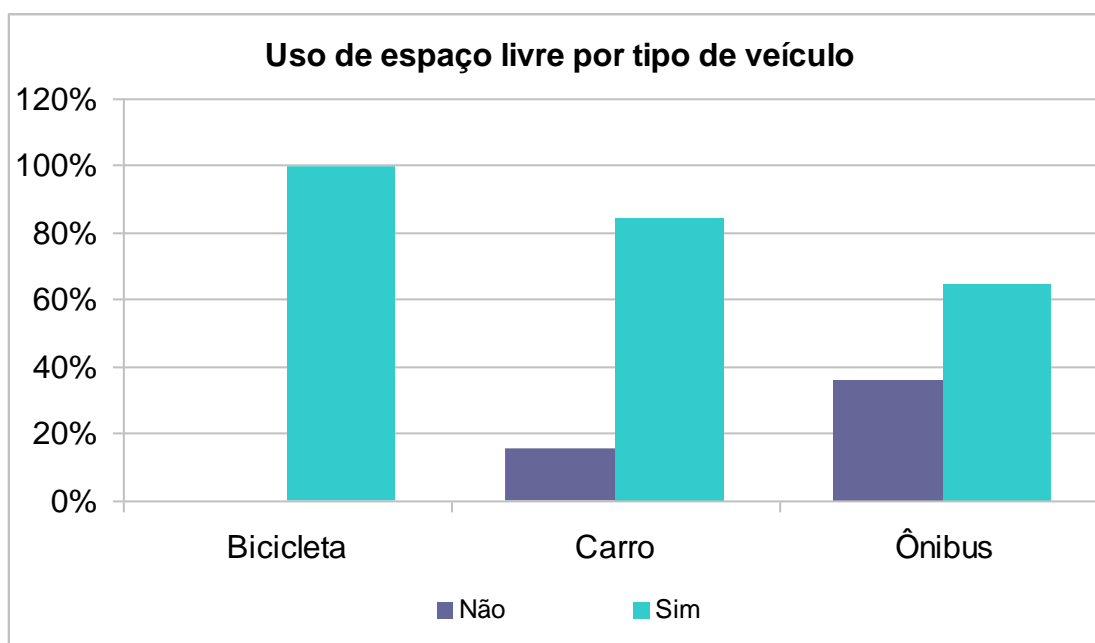
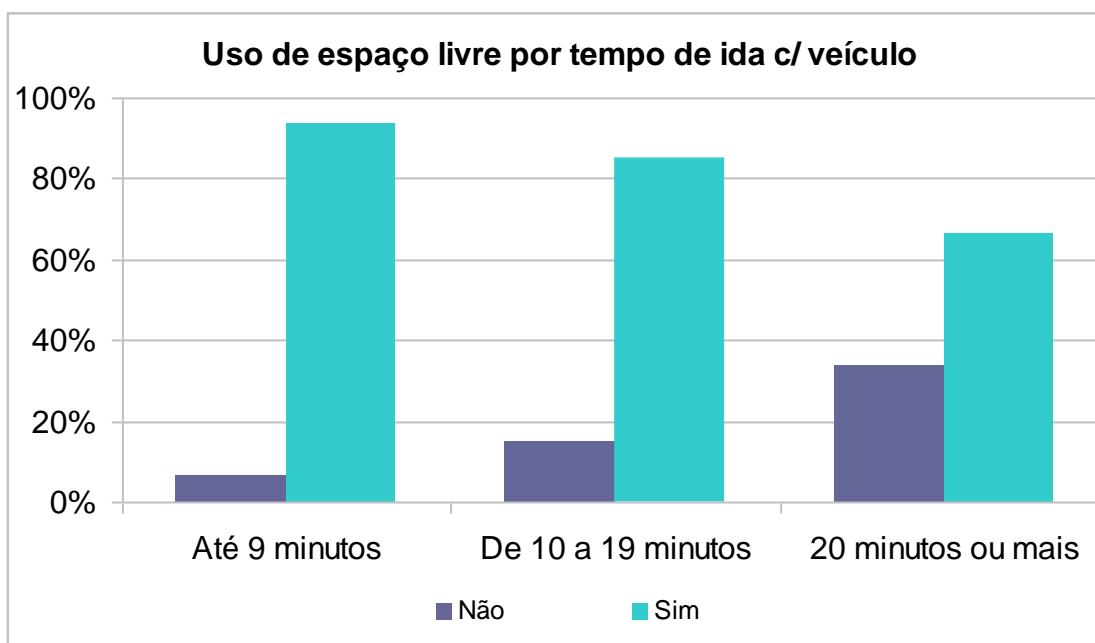
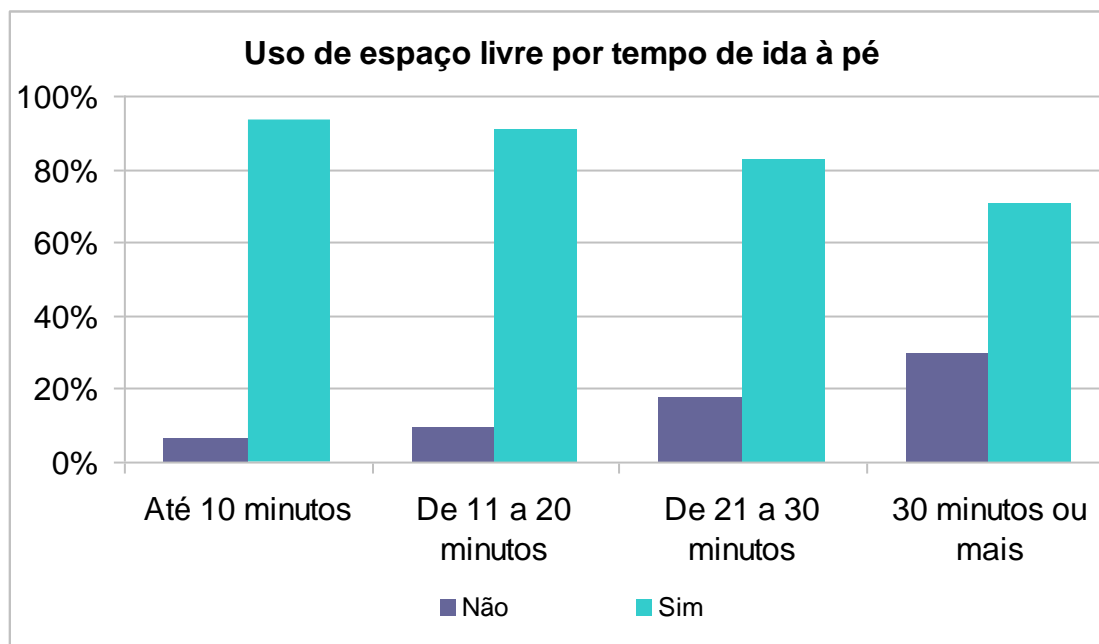
Gráfico B.11 Proporção de uso de espaço livre por tipo de veículo**Gráfico B.12** Proporção de uso de espaço livre por tempo de ida com veículo

Gráfico B.13 Proporção de uso de espaço livre por tempo de ida à pé

Apêndice C

Modelo de regressão logística

Modelo inicial, com as variáveis significativas do teste qui-quadrado.

$$\ln(\text{odds}(\text{us aEI/Particular, Idade, Pé Min, Veiculo, Veic Min})) = \beta_0 + \beta_1 \text{Particular} + \beta_2 \text{Idade3039} + \beta_3 \text{Idade4049} + \beta_4 \text{Idade50} + \beta_5 \text{Pé min 10} + \beta_6 \text{Pé min 1120} + \beta_7 \text{Pé min 2130} + \beta_8 \text{VEICMIN9} + \beta_9 \text{VEICMIN1019} + \beta_{10} \text{BICICLETA} + \beta_{11} \text{CARRO}$$

Variáveis:

Particular = 1 se o respondente matriculou seu filho em uma escola Particular
0 caso contrário

Idade3039 = 1 se o respondente tem entre 30 e 39 anos
0 caso contrário

Idade4049 = 1 se o respondente tem entre 40 e 49 anos
0 caso contrário

Idade50 = 1 se o respondente tem 50 anos ou mais
0 caso contrário

Pémin10 = 1 se o respondente gasta a pé até 10 minutos para chegar ao parque
0 caso contrário

Pémin1120 = 1 se o respondente gasta a pé de 11 a 20 minutos para chegar ao parque
0 caso contrário

Pémin2130 = 1 se o respondente gasta a pé de 21 a 30 minutos para chegar ao parque
0 caso contrário

VEICMIN9 = 1 se o respondente gasta de veículo no máximo 9 minutos chegar ao parque
0 caso contrário

VEICMIN1019 = 1 se o respondente gasta de veículo entre 10 e 19 para chegar ao parque
0 caso contrário

BICLETA = 1 se o respondente usa a bicicleta para chegar ao parque
0 caso contrário

CARRO = 1 se o respondente usa o carro para chegar ao parque
0 caso contrário

Tabela C.1 Estimativas dos coeficientes para o modelo inicial, erro padrão, valor-p, razão de chances e intervalo de confiança de 95% para a razão de chances

Coeficiente	Estimativa	Erro -Padrão	Z	valor-p	Razão de	IC 95%	IC 95%
					Chances	Min	Max
Intercepto	0,673876	0,62322	1,08	0,280			
Particular	0,519235	0,539783	0,96	0,336	1,68	0,58	4,84
PEMIN10	1,06425	1,163	0,92	0,360	2,9	0,3	28,32
PEMIN2130	0,854368	0,609715	1,4	0,161	2,35	0,71	7,76
PEMIN1120	0,383359	0,934677	0,41	0,682	1,47	0,23	9,16
BICICLETA	19,4532	5830,99	0	0,997	2,81E+08	0	*
CARRO	-0,26234	0,544164	-0,48	0,63	0,77	0,26	2,23
VEICMIN9	1,54674	0,780705	1,98	0,048	4,7	1,02	21,69
VEICMIN1019	0,820541	0,476882	1,72	0,085	2,27	0,89	5,78
IDADE3039	-0,591306	0,700154	-0,84	0,398	0,55	0,14	2,18
IDADE4049	0,0455257	0,724393	0,06	0,95	1,05	0,25	4,33
IDADE 50	19,9337	7208,6	0	0,998	4,54E+08	0	*

O gráfico C.5 mostra que o modelo proposto está bem ajustado. No modelo final todas as variáveis devem ser significativas. Para obter este modelo foram retiradas uma

a uma as variáveis do modelo com maior valor-p. O gráfico C.9 mostra que o modelo final é tão significativo quanto o modelo completo e o gráfico C.10 mostra que o modelo final está bem ajustado.

Modelo final.

$$\ln(\text{odds}(\text{us aEI/Particular}, \text{Idade}, \text{Pé Min}, \text{Veiculo}, \text{Veic Min})) = \beta_0 + \beta_1 \text{VEICMIN9} + \beta_2 \text{VEICMIN1019}$$

Tabela C.2 Estimativas dos coeficientes para o modelo final, erro padrão, valor-p, razão de chances e intervalo de confiança de 95% para a razão de chances

Coeficiente	Estimativa	Erro -Padrão	Z	valor-p	Razão de Chances	IC 95% Min	IC 95% Max
Intercepto	0,675755	0,228093	2,96	0,003			
VEICMIN9	2,01887	0,515306	3,92	0	7,53	2,74	20,67
VEICMIN1019	1,08426	0,353948	3,06	0,002	2,96	1,48	5,92

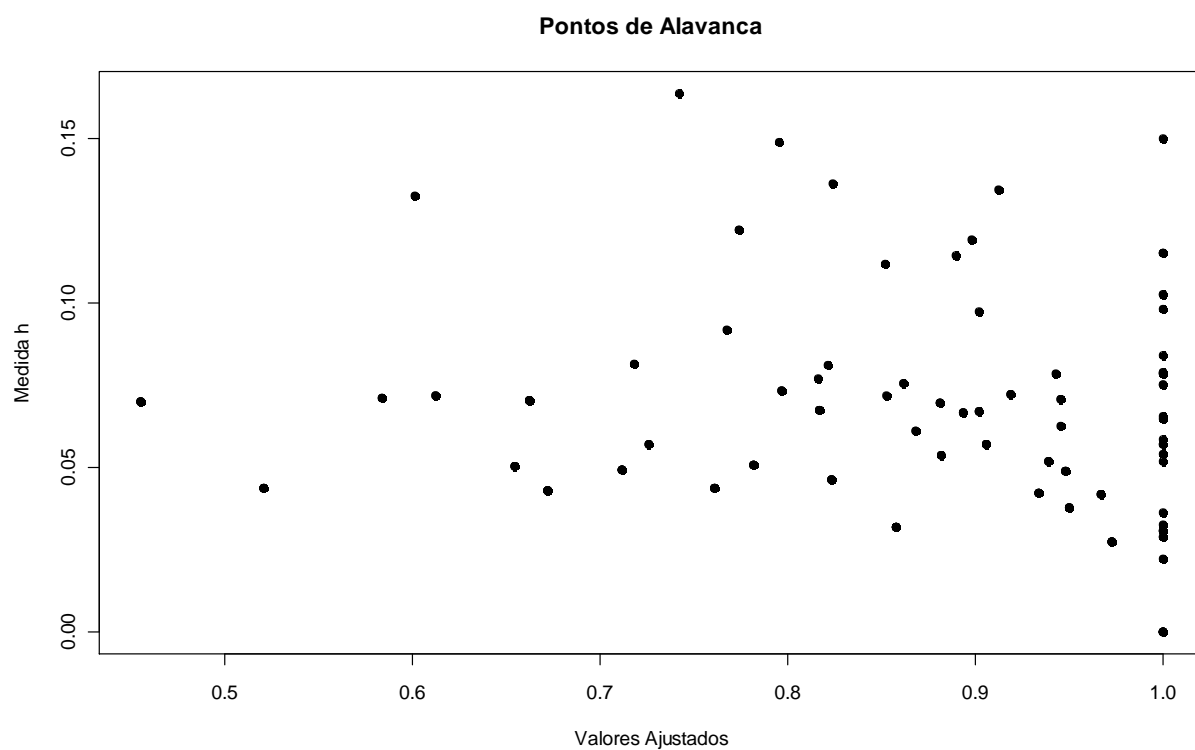
Gráfico C.1 Gráficos de Pontos de Alavanca do modelo completo

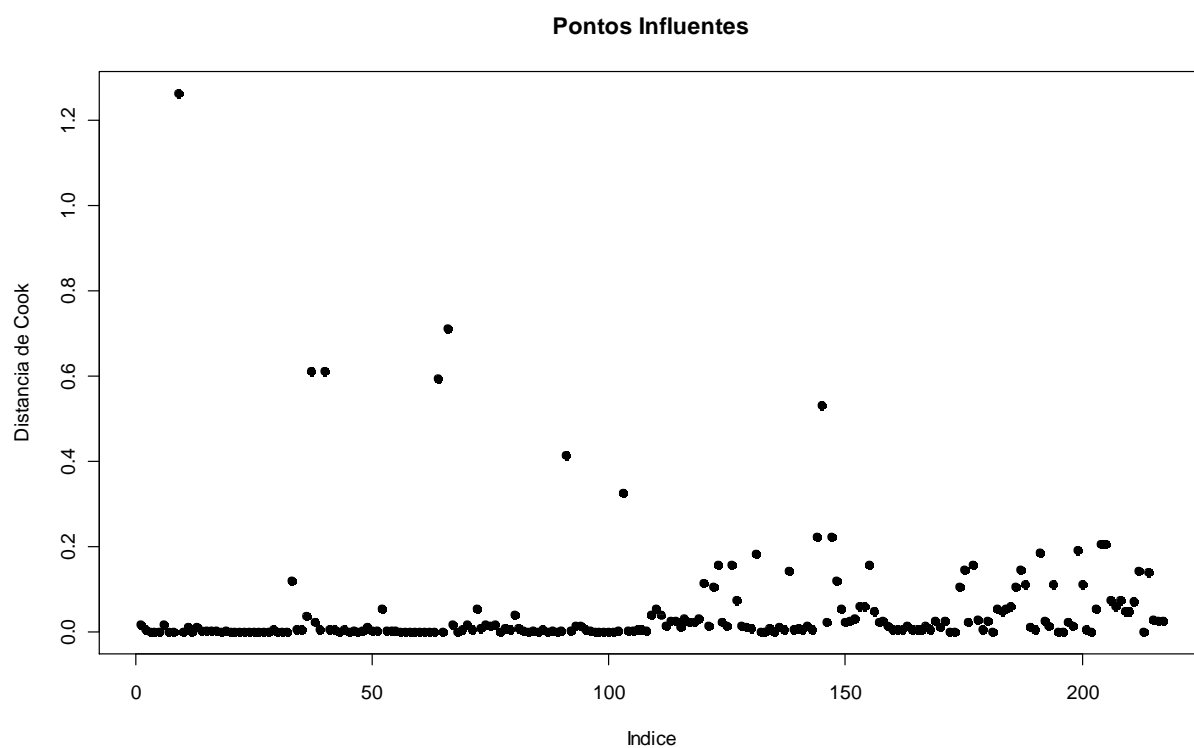
Gráfico C.2 Gráficos de Pontos Influentes do modelo completo

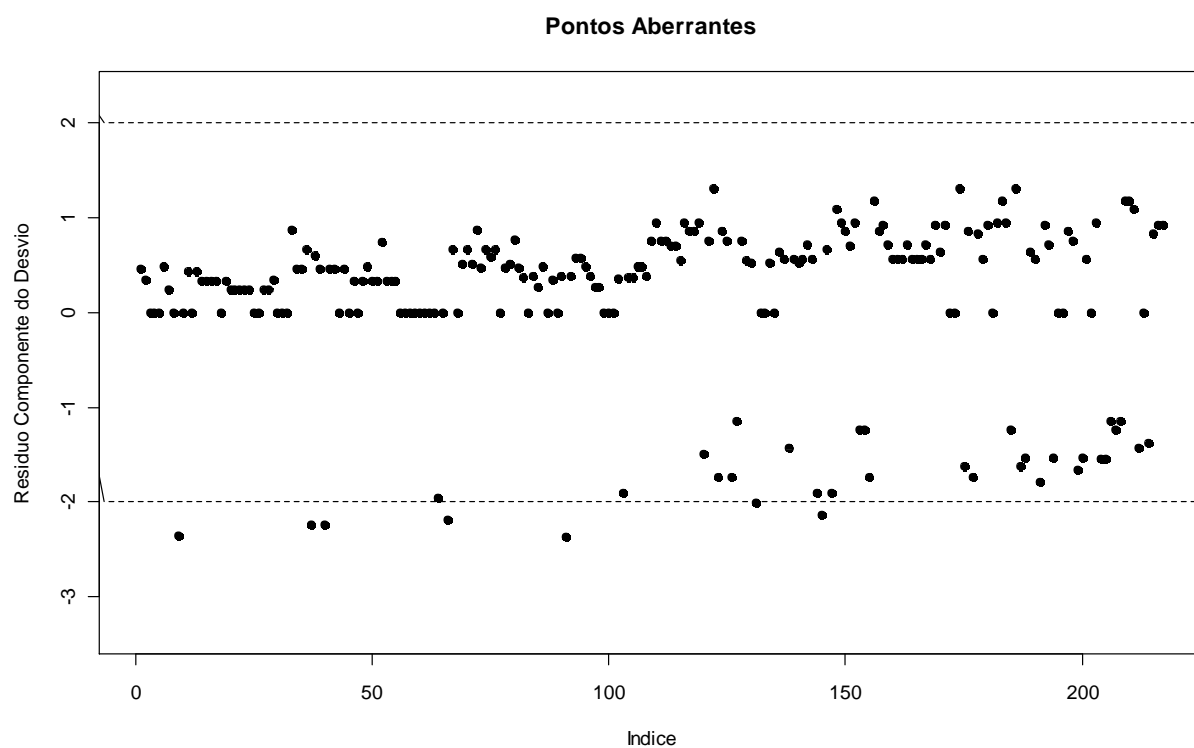
Gráfico C.3 Gráficos de Pontos Aberrantes do modelo completo

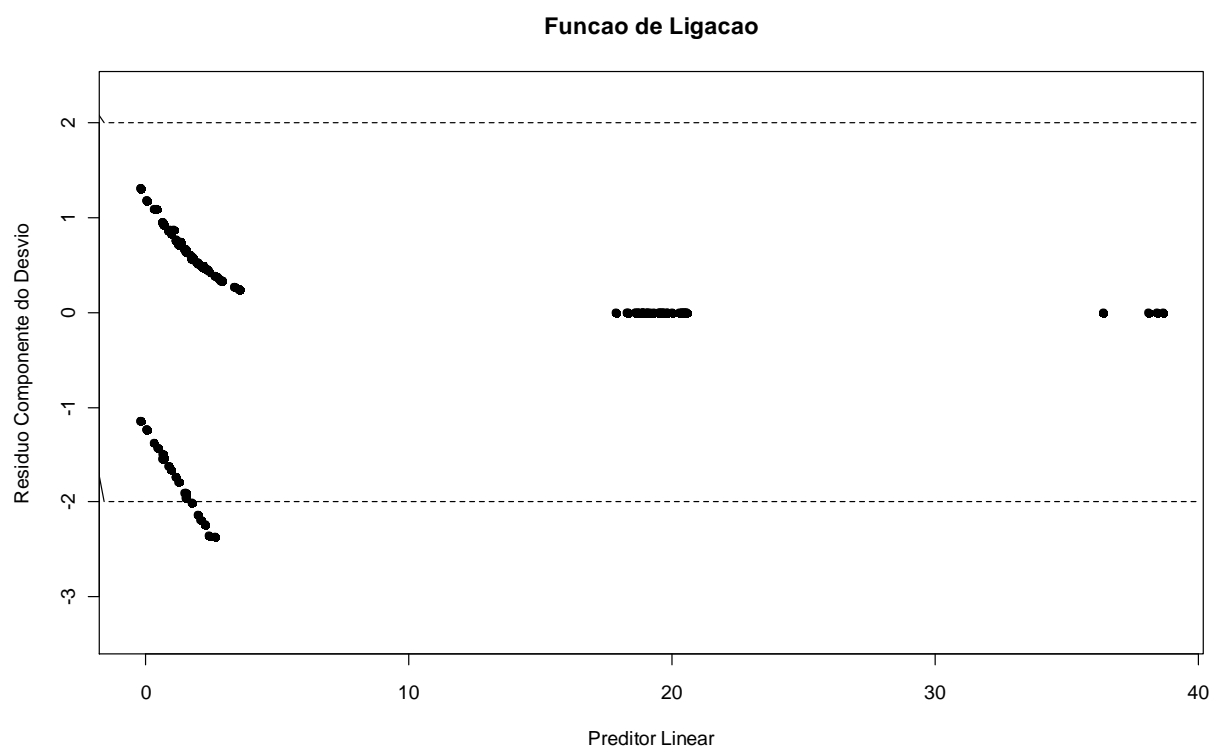
Gráfico C.4 Gráficos da função de Ligação do modelo completo

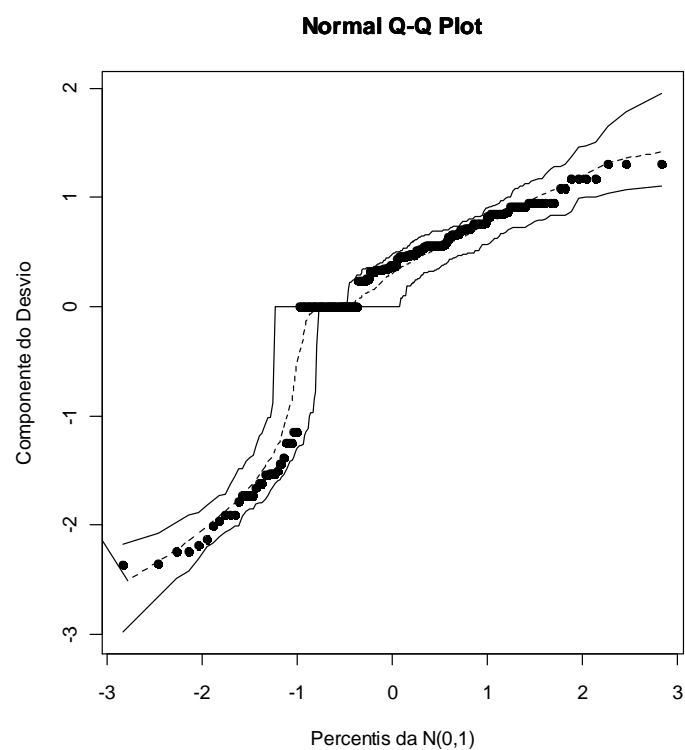
Gráfico C.5 Gráfico de envelope para o modelo final

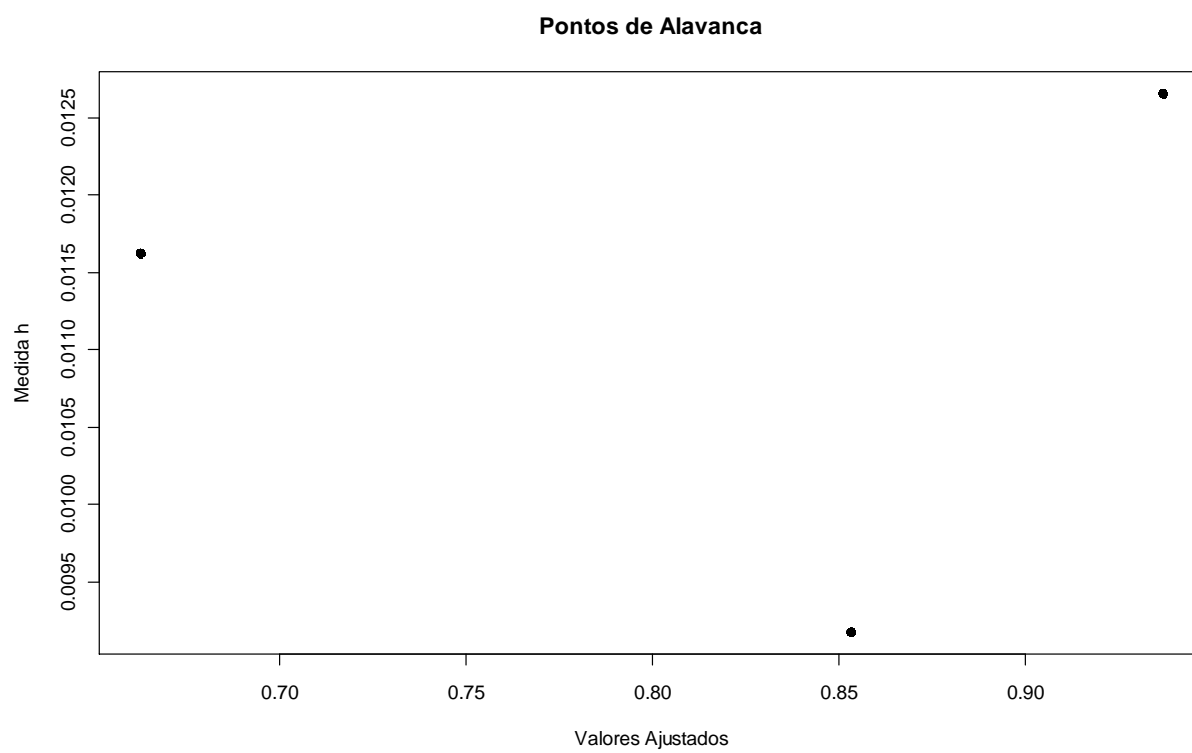
Gráfico C.6 Gráficos de Pontos de Alavanca do modelo final

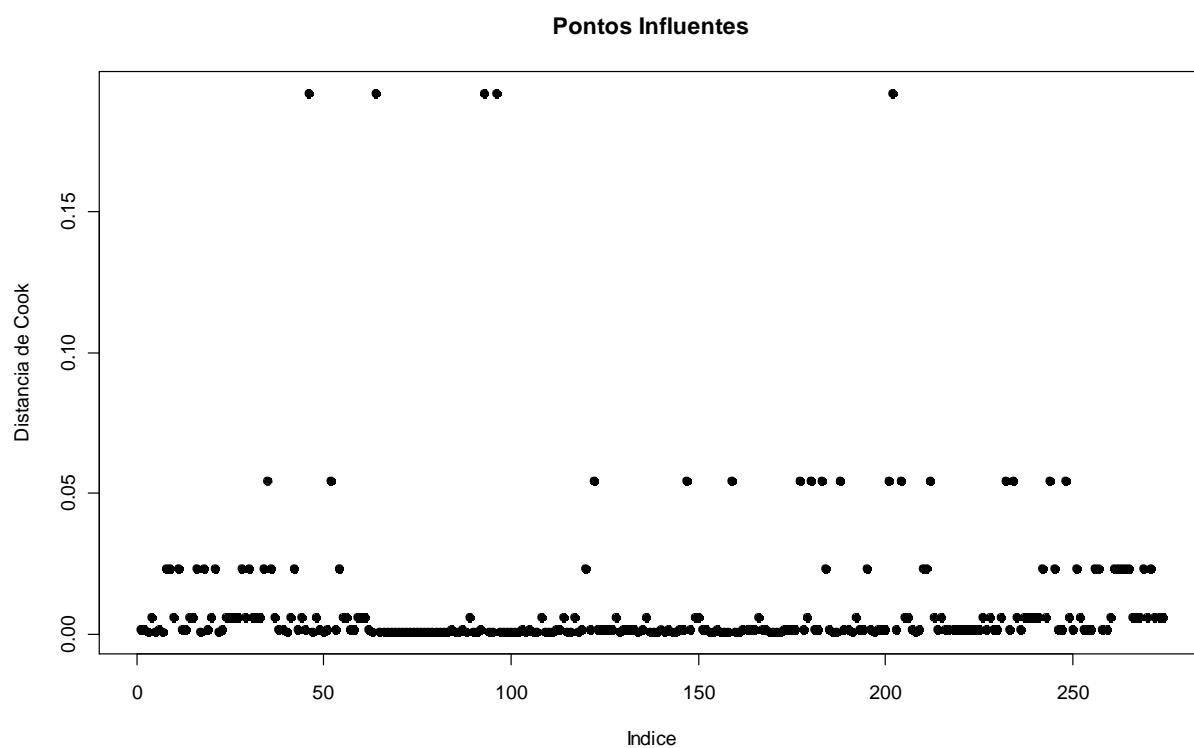
Gráfico C.7 Gráficos de Pontos Influentes do modelo final

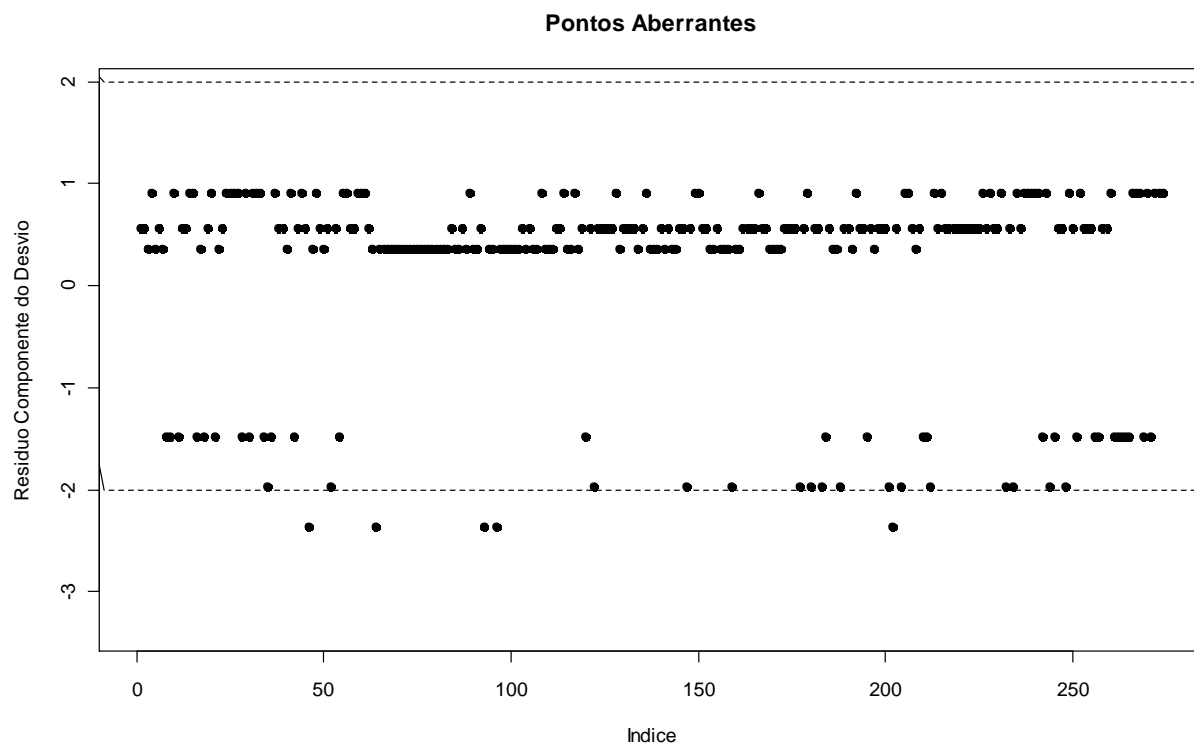
Gráfico C.8 Gráficos de Pontos Aberrantes do modelo final

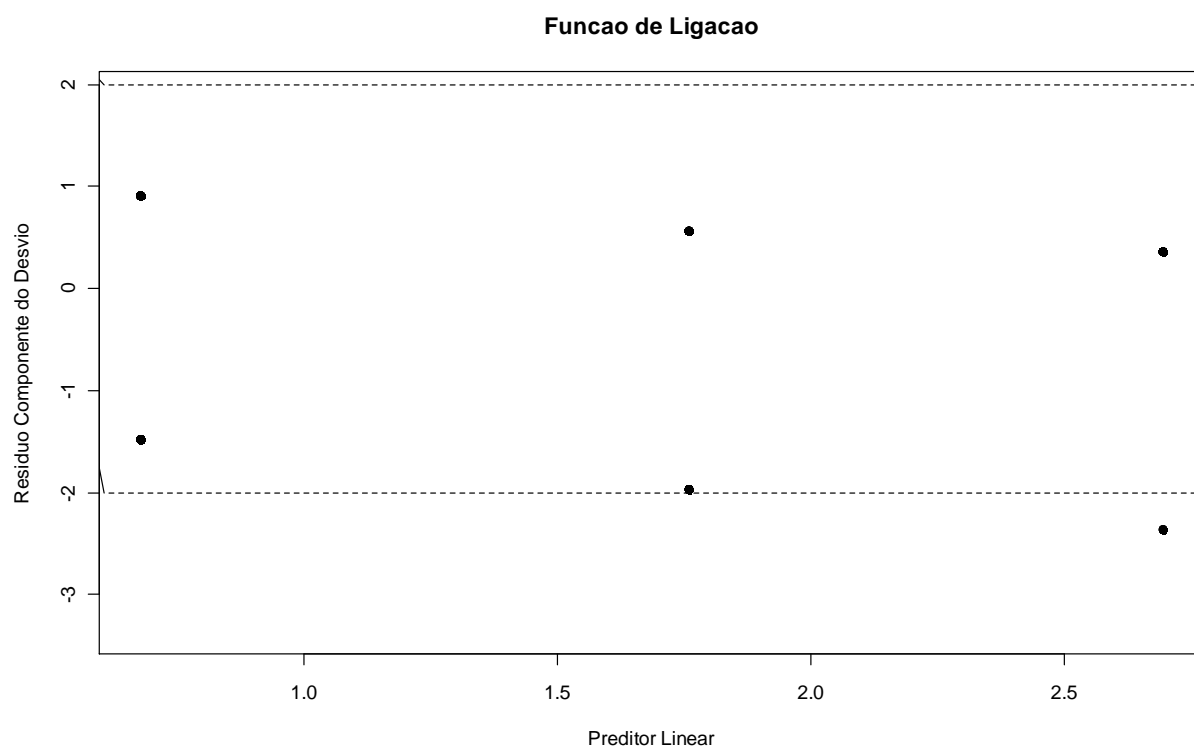
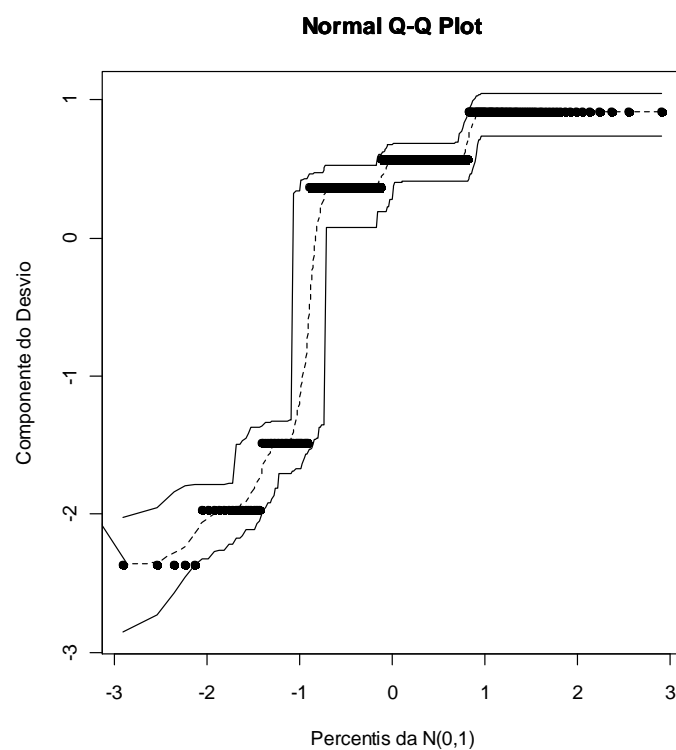
Gráfico C.9 Gráficos da função de Ligação do modelo final

Gráfico C.10 Gráfico de envelope para o modelo final

Apêndice D

Questionário utilizado na pesquisa

Pesquisa sobre o uso do Parque Ibirapuera e sua região

Universidade de São Paulo
 Faculdade de Arquitetura e Urbanismo
 Departamento de Projeto – GDPA - Projeto QUAPÁ
 Rua do Lago, 876 - Cidade Universitária - São Paulo - SP
 fone/fax (11) 3091-4687
 www.usp.br/fau/quapa
 endereço eletrônico: lapquapa@usp.br

Pesquisador responsável: Dr. Rogério Akamine
 endereço eletrônico: akaroger@usp.br

Supervisão: Prof. Dr. Silvio Soares Macedo

Esta pesquisa busca compreender as formas dos **espaços abertos ao público**, tais como parques, praças, ruas, calçadas e espaços públicos em geral, para fazê-los mais adequados ao **uso**.

Os resultados fundamentarão sugestões ao poder público local (prefeitura, etc.) para **melhorias mais efetivas** do espaço.

O objetivo é diagnosticar o parque e a região, assim, pedimos que nos informem como tais espaços têm sido usados por você.

Com a permissão e colaboração da escola, você está recebendo este questionário através do aluno pelo qual você é responsável.

Suas informações não serão utilizadas para outros propósitos que não sejam os desta pesquisa.

Observação: este questionário está dirigido a **um adulto de cada família** residente na área;

Pedido: após você responder, a sua criança deve **retornar o questionário para o (a) professor (a)** de sua classe.

Agradecemos a sua atenção e contamos com a sua colaboração.

1. Você vai a algum parque, praça ou espaço público próximo à sua residência? Assinale uma alternativa:

☐ sim ➡ então, vá para a questão 2;

☐ não ➡ então, vá para a questão 3;

- 2.** Qual parque, praça ou espaço público você usa? No mapa ao lado faça um círculo e marque a letra de identificação (no caso de mais de um espaço, continue com B, C, etc.) e descreva como você usa preenchendo o quadro abaixo, conforme o exemplo. Por favor, indique a sua residência com um ponto (•) no mapa.



caso	nome do local	atividade	companhia	hora do dia	freqüência	permanência
exemplo X	Parque Jaguá	caminhada	filho	16 Hs	2 vezes por semana	30 minutos
A						
B						
C						
D						

➡ Ao terminar de preencher o quadro, vá para a questão 4.

- 3.** Questões para aqueles que usam **nenhum** parque, praça ou espaço público próximo da residência:

3.1. Por quê? Assinale uma alternativa:

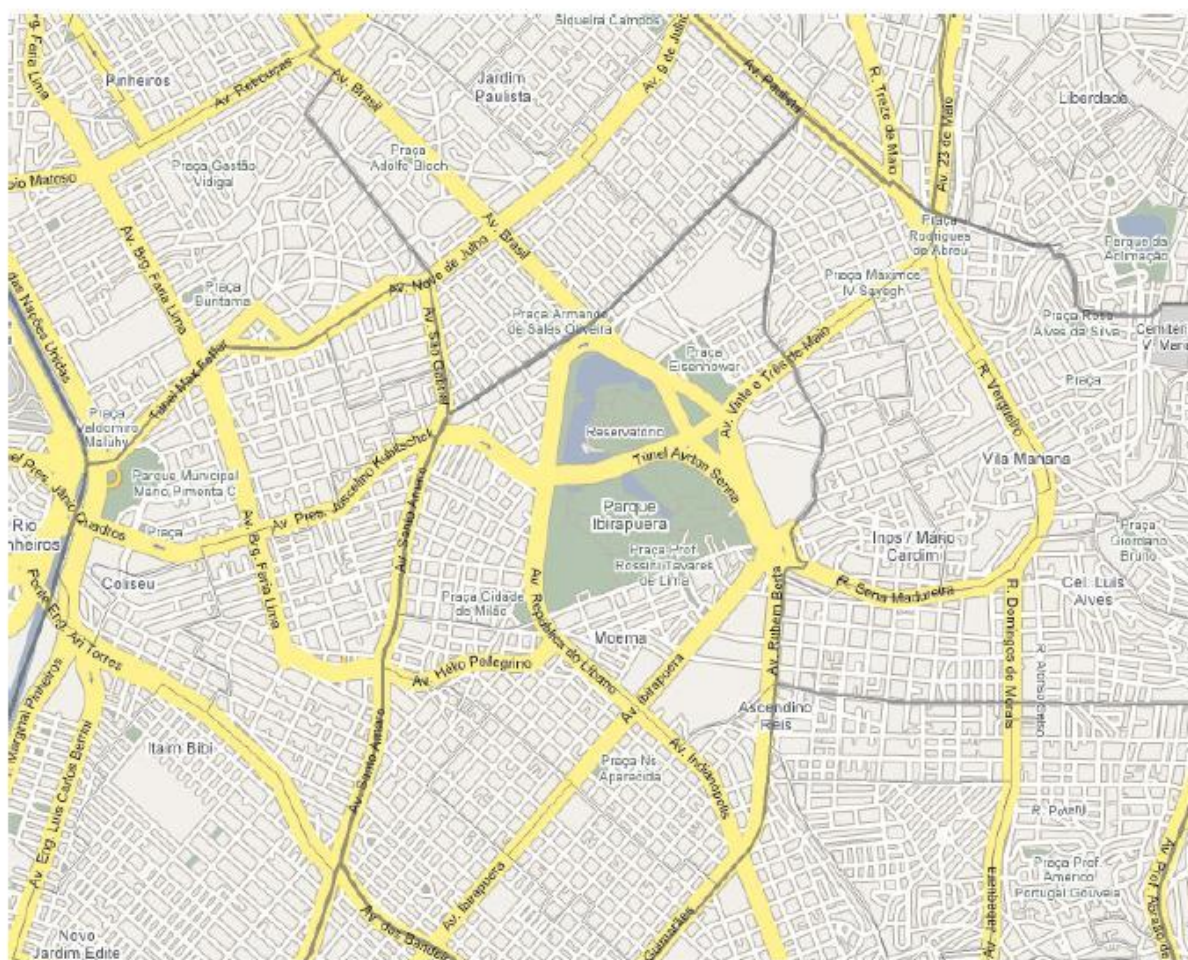
- ☐ Motivos pessoais (falta de tempo, cuido de outra pessoa e não posso sair, não tenho interesse, etc.);
- ☐ Problemas com o espaço público. Explique quais: _____

3.2. Algumas vezes, você sai para relaxar ou praticar um esporte leve, como caminhada, ginástica ou entrar na água? Assinale uma alternativa:

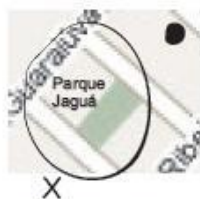
- ☐ Nunca vou;
- ☐ clube; ☐ academia; ☐ chácara, sítio; fazenda;
- ☐ praia;
- ☐ outros, escreva onde: _____

4. Você acha necessário que tipo de comércio dentro de um parque, praça ou espaço público. Enumere as suas preferências, por exemplo, A (1º em importância); B (2º em importância), e assim por diante:

- ☐ Loja de conveniência 24h; ☐ Restaurante; ☐ Lanchonete rápida (fast food);
- ☐ vendedor em quiosque; ☐ Café ☐ Loja de produtos baratos;
- ☐ vendedor em carrinho (água de coco, sorvete, etc.);
- ☐ outros. Explique: _____



exemplo:



residência

escala gráfica

0 500 1000 m

N



Por favor, preencha também a página seguinte

5. Sobre o Parque Ibirapuera:

5.1. De sua residência até o Parque Ibirapuera quanto tempo você leva à pé?

Escreva: _____ minutos;

Se você usa veículo para ir lá, qual você usa? Assinale uma alternativa:

☐ ônibus; ☐ carro; ☐ moto; ☐ bicicleta; ☐ outros, escreva: _____;

Neste caso, quanto tempo leva? Escreva: _____ minutos;

5.2. Que imagem você tem do parque? Assinale uma alternativa:

☐ caminhos em meio a vegetação; ☐ jardim de edifícios;

☐ o que sobrou de loteamento; ☐ outras. Explique: _____;

5.3. Você conhece algum espaço dentro de propriedade privada, mas onde o acesso ao público é permitido devido a um acordo com o governo local?

Assinale uma alternativa:

☐ Não conheço;

☐ Conheço. Escreva onde é este local: _____;

5.4. Questão para você que vai a um espaço público próximo à sua residência, mas não vai ao Parque Ibirapuera.

Por quê você não vai ao Parque Ibirapuera? Explique: _____

6. Sobre você:

6.1. Quanto tempo você mora na região do Parque Ibirapuera?

Escreva: _____ anos;

6.2. Deixe-nos saber sua idade, sexo e atividade:

Idade. Escreva: _____ anos;

Sexo. Assinale uma alternativa: ☐ masculino ☐ feminino

Atividade. Assinale uma alternativa:

☐ assalariado; ☐ autônomo; ☐ negócio próprio;

☐ procurando trabalho; ☐ dona de casa; ☐ estudante;

☐ outro, explique _____;

Há mais perguntas sobre o uso do Parque Ibirapuera e região.

Caso você possa conceder uma **entrevista** pessoalmente, por favor, escreva seu nome e telefone para contato:

Nome: _____;

Telefone: (11) _____.

Muito obrigado pela sua colaboração