

Capítulo 13

Internacionalização: 1982 - 1992

Maria de Lourdes Veronese Rodrigues, Rita de Cássia Aleixo Tostes Passaglia, Valdes Roberto Bollela

A preocupação do fundador, Prof. Dr. Zeferino Vaz, com a internacionalização da Faculdade de Medicina de Ribeirão Preto (FMRP) antecedeu a sua criação. Em 1951 ele escreveu para vários cientistas estrangeiros, convidando-os para fazer parte do corpo docente da nova escola médica. No final desse ano, o Prof. Dr. Edgard Barroso do Amaral foi enviado à Europa para prosseguir com os contatos. Estas ações propiciaram a contratação dos Professores Lucien Lison (belga, considerado o “Pai da Histologia”) e Fritz Köberle (experiente patologista austríaco), que aqui desenvolveram importante trabalho, por décadas. Outros, como Gherard Werner (farmacologista austríaco) e Paul Laget (fisiologista francês), permaneceram por pouco tempo, mas implantaram departamentos. Diferentes ações de internacionalização, nos anos seguintes, trouxeram para a FMRP Miguel Rolando Covian (fisiologista argentino) e os psicanalistas chilenos Sérgio Rodriguez Gonzáles e Hernan Ramon Davanzo Corte. Os Professores Covian e Davanzo, também, tiveram papéis de destaque nas histórias de suas especialidades e dessa Instituição^{1,2}.

Na fase inicial da FMRP, com o apoio da Fundação Rockefeller, os catedráticos fundadores tiveram a oportunidade de realizar viagem internacional, que propiciava tanto a aquisição de novos conhecimentos na sua especialidade, quanto a observação de “modelos” a serem utilizados na implantação dos Departamentos³⁻⁵ e na estruturação de disciplinas de graduação. As experiências desses professores serviram de estímulo para que outros docentes, em diferentes fases da carreira universitária, buscassem aperfeiçoamento em instituições estrangeiras, predominantemente no Hemisfério Norte.

Para a viabilização desses estágios, os professores da FMRP buscaram o apoio, além do da Fundação Rockefeller, de outras instituições financiadoras de pesquisa, como a Coordenação de Aperfeiçoamento de Pessoal de Nível Superior (CAPES) e o Conselho Nacional de Desenvolvimento Científico e Tecnológico (CNPq), que foram criados na época da estruturação da FMRP e, a partir de 1962, da Fundação de Amparo à Pesquisa do Estado de São Paulo (FAPESP). Na quarta década da FMRP e nas seguintes, outras instituições também foram importantes para a internacionalização de professores e funcionários da Faculdade; dentre elas merecem destaque, o Banco Interamericano de Desenvolvimento (BID) e outras agências financiadoras estrangeiras, como a *Fogarty Foundation* e a *Arbeitsgemeinschaft für Osteosynthesefragen* (Fundação AO)⁶⁻⁹.

Depois da implantação de todos os Departamentos, os estágios em outros países tiveram como objetivo a realização de projetos de pesquisa em parceria e aquisição de novas competências técnicas e científicas por parte do corpo docente e pós graduandos da FMRP, além de viagens para observar, *in loco*, a introdução de inovações. A partir de 1975, voltaram a acontecer estágios de curta duração e visitas ligados à Área de Educação Médica, mas de forma descontínua e dependendo de vocações e da disponibilidade de recursos¹⁰.

Esses estágios e visitas (principalmente os vinculados a área de pesquisa) e, também, contatos estabelecidos em eventos internacionais resultaram em celebração de convênios, visitas de pesquisadores

e publicações conjuntas, além de facilitar a novos docentes a complementação de sua formação no exterior e, mais tarde, o intercâmbio de estudantes. Propiciaram, ainda, a contribuição de professores da FMRP na inserção e, posteriormente, na administração de sociedades internacionais de especialidades médicas e a participação em corpos editoriais de periódicos, além de assessorias “*ad hoc*”.

Como, para o período de 1982-1992, não há registros que permitam obter dados sobre a totalidade desses indicadores, o objetivo deste capítulo restringe-se a:

- Registrar os estágios e visitas científicas de mais de 30 dias, realizados pelos docentes da Instituição na década 1982-1992;
- Quantificar a participação de docentes em Congressos no Exterior, assim como das visitas científicas de menos 30 dias realizadas no mesmo período;
- Listar os professores estrangeiros que visitaram a FMRP, apesar do registro estar com algumas lacunas.

A maior parte da coleta de dados sobre viagens internacionais foi feita em atas do Conselho Interdepartamental/Conselho Técnico Administrativo-CTA da FMRP, entre maio de 1982¹¹ e maio de 1992¹², onde estão registradas as aprovações de afastamentos solicitados por docentes. Estas informações foram complementadas com a pesquisa em atas do colegiado no ano de 1981 e, considerando que alguns estágios (principalmente os de mais de 90 dias) foram estendidos além do período de afastamento solicitado (com a utilização de férias, licenças-prêmio e até afastamentos sem vencimentos), complementou-se com dados fornecidos por departamentos e pesquisadores, além dos que constam nos Currículos *Lattes* dos docentes. Mesmo assim, as informações sobre atividades de internacionalização aqui descritas podem estar incompletas uma vez que as atas do CID/CTA, muitas vezes, remetiam a informações que constavam nos anexos da ordem do dia (material que não existe mais); poucos docentes registraram na Plataforma *Lattes* a participação em congressos e em estágios de curta duração; outros deixaram de informar a fonte de financiamento de seus estágios de duração maior; e os currículos de alguns docentes, principalmente dos aposentados há mais tempo, não estão disponíveis nessa plataforma. Assim, sempre que possível, foram solicitadas informações adicionais aos docentes envolvidos. Mesmo assim, os dados aqui apresentados mostram que ocorreu considerável movimento de docentes para internacionalização, na quarta década da FMRP.

A listagem de visitantes internacionais foi baseada em informações obtidas na Biblioteca Virtual da FAPESP¹³, relatos de Departamentos e em registros no Livro de Visitantes da FMRP¹⁴.

As atividades de idas de docentes ao exterior foram quantificadas (Quadro 1) e para os afastamentos de mais de 30 dias foram elaborados Quadros (2 a 42), para cada um dos Departamentos existentes na quarta década da FMRP: Bioquímica (RBQ); Cirurgia, Ortopedia e Traumatologia (RCO); Clínica Médica (RCM); Farmacologia (RFA); Fisiologia (RFI); Genética e Matemática Aplicada à Biologia (RGM); Ginecologia, Obstetrícia e Pediatria (RGP até 1984) e a partir de 1985: Ginecologia e Obstetrícia (RGO) e Puericultura e Pediatria (RPP); Medicina Social (RMS); Morfologia (RMF); Neuropsiquiatria e Psicologia Médica (RNP); Oftalmologia e Otorrinolaringologia (ROT); Parasi-

tologia, Microbiologia e Imunologia (RPM); e Patologia e Medicina legal (RPA). Os países onde os docentes da FMRP realizaram atividades de pesquisa e/ou formação estão expressos em código de três letras do Programa de Desenvolvimento das Nações Unidas (*United Nations Development Programme – UNDP*)¹⁵. Nesses quadros constam, também, a titulação do docente à época, a instituição de destino, a agência financiadora (quando encontrada) e o período de realização dos estágios.

Quadro 1 – Distribuição do número de atividades de internacionalização realizadas por professores da FMRP, por departamento, tipo de atividade e cargo/função do docente à época da realização (1982-1992).

Depto	Categoria do docente	Part. em Congressos	Participação Congressos como convidado	Estágios/visitas/reuniões técnicas < 30 dias	Estágios de 30 a 89 dias	Estágios de 3 a 6 meses	Estágios >6 meses
RBQ	MS-1	0	0	0	0	0	0
	MS-2	0	0	0	0	0	0
	MS-3	4	0	1	3	2	2
	MS-4	1	0	3	0	1	0
	MS-5	4	0	2	3	3	0
	MS-6	1	0	1	0	0	0
RCO	MS-1	2	0	0	0	0	0
	MS-2	2	0	2	0	0	0
	MS-3	19	0	5	3	3	9
	MS-4	2	1	0	0	3	0
	MS-5	10	4	9	3	1	1
	MS-6	13	4	5	0	0	0
RCM	MS-1	0	0	0	1	0	0
	MS-2	2	0	0	0	0	0
	MS-3	13	1	3	1	0	9
	MS-4	14	1	5	1	2	2
	MS-5	36	2	14	6	0	2
	MS-6	4	32	5	0	1	0
RFA	MS-1	0	0	0	0	0	0
	MS-2	0	0	0	0	1	0
	MS-3	14	0	9	5	5	6
	MS-4	0	0	0	0	2	1
	MS-5	4	1	0	2	2	0
	MS-6	30	36	27	2	1	1
RFI	MS-1	0	0	0	0	0	0
	MS-2	0	0	0	0	0	0
	MS-3	10	3	6	1	3	6
	MS-4	2	0	1	0	0	0
	MS-5	3	2	1	0	0	1
	MS-6	8	4	7	2	4	1

Continua

Depto	Categoria do docente	Part. em Congressos	Participação Congressos como convidado	Estágios/visitas/reuniões técnicas < 30 dias	Estágios de 30 a 89 dias	Estágios de 3 a 6 meses	Estágios >6 meses
RGM	MS-1	1	0	0	0	0	0
	MS-2	0	0	0	0	0	0
	MS-3	8	8	1	7	0	4
	MS-4	5	1	0	0	0	0
	MS-5	0	0	0	1	1	1
	MS-6	4	1	1	0	1	1
RGP	MS-1	0	0	0	0	0	0
	MS-2	0	0	0	0	0	0
	MS-3	5	1	0	0	0	1
	MS-4	1	0	0	0	0	0
	MS-5	3	0	0	0	0	0
	MS-6	1	0	0	0	0	0
RGO	MS-1	0	0	0		0	0
	MS-2	0	0	0		0	0
	MS-3	6	1	0	1	0	1
	MS-4	1	0	0	0	0	0
	MS-5	3	1	2	3	5	0
	MS-6	4	2	5	0	0	0
RPP	MS-1	0	0	0	0	0	0
	MS-2	0	0	0	0	1	0
	MS-3	3	0	1	0	2	3
	MS-4	1	0	0	0	0	0
	MS-5	0	0	0	1	0	0
	MS-6	4	0	0	0	0	0
RMS	MS-1	0	0	0	0	0	0
	MS-2	0	0	0	0	0	0
	MS-3	0	0	0	0	0	2
	MS-4	3	0	2	0	0	0
	MS-5	2	0	10	0	1	0
	MS-6	2	2	19	0	0	0
RMF	MS-1	0	0	0		0	0
	MS-2	0	0	0		0	0
	MS-3	2	0	0	2	4	5
	MS-4	0	0	0	0	0	0
	MS-5	0	0	0	2	1	0
	MS-6	2	1	0	3	0	0
RNP	MS-1	0	0	0	0	0	0
	MS-2	0	0	0	0	0	0
	MS-3	10	1	1	1	1	3
	MS-4	3	1	1	1	0	0
	MS-5	11	1	3	2	0	0
	MS-6	3	5	1	2	0	0

Continua

Depto	Categoria do docente	Part. em Congressos	Participação Congressos como convidado	Estágios/visitas/reuniões técnicas < 30 dias	Estágios de 30 a 89 dias	Estágios de 3 a 6 meses	Estágios >6 meses
ROT	MS-1	2	0	0	0	0	0
	MS-2	0	0	0	0	0	0
	MS-3	6	0	1	0	2	3
	MS-4	0	0	0	0	0	0
	MS-5	0	0	0	1	0	0
	MS-6	5	8	2	2	0	0
RPM	MS-1	1	0	0	0	0	0
	MS-2	1	0	0	0	0	0
	MS-3	7	0	0	4	0	3
	MS-4	3	0	2	0	2	1
	MS-5	4	0	0	6	2	0
	MS-6	1	0	1	0	1	0
RPA	MS-1	0	0	0	0	0	0
	MS-2	1	0	1	0	0	2
	MS-3	2	0	0	1	0	3
	MS-4	0	0	0	0	0	0
	MS-5	5	1	4	0	0	0
	MS-6	5	2	5	1	0	0
TOTAL		329	128	169	74	58	74

Departamento de Bioquímica (RBQ)

Quadro 2 - Estágios de mais de 6 meses realizados por docentes do Departamento RBQ (1982-1992).

Docente/Cargo ou Função	Instituição/País	Financiamento	Período
Roy Edward Larson /MS-3 http://lattes.cnpq.br/5340763415714657	Yale University / USA	CNPq	set 1982 a jun 1984
Isis do Carmo Kettelhut/MS-3 http://lattes.cnpq.br/1033535233333113	Harvard Medical School/USA	FAPESP	jun 1985 a ago 1988

Quadro 3 – Estágios de 3 a 6 meses realizados por docentes do Departamento RBQ (1982-1992).

Docente/Cargo ou Função	Instituição/País	Financiamento	Período
Joaquim Coutinho Neto/MS-4	Imperial College of Science, Technology and Medicine/UKM		set a dez 1986
Roy Edward Larson/MS-3	Yale University/USA		nov 1988 a fev 1989
Eduardo Brandt de Oliveira/MS-3	Leeds University/UKM		set a dez 1990
Joaquim Coutinho Neto/MS-5	Imperial College of Science, Technology and Medicine/UKM		abr a jul 1990
Wilson Roberto Navega Lodi/MS-5 http://lattes.cnpq.br/6138629124537168	University of Wisconsin / USA		Jul a dez 1990
Wilson Roberto Navega Lodi/MS-5 http://lattes.cnpq.br/6138629124537168	University of Georgia /USA		jan a mar 1991

Quadro 4 – Estágios de 30 a 89 dias realizados por docentes do Departamento RBQ (1982- 1992).

Docente/Cargo ou Função	Instituição/País	Financiamento	Período
Roy Edward Larson/MS-3	Yale University/USA		mar a abr 1990
Fernando Luiz De Lucca/MS-5 http://lattes.cnpq.br/6375690675824419	University of Tokyo/JPN e Centro de Pesquisas Médicas/ CPR		51 dias em 1990
Isis do Carmo Kettelhut/MS-3 http://lattes.cnpq.br/103353523333113	Fukuyama University/JPN		Jun a ago 1991
Fernando Luiz De Lucca- MS-5 http://lattes.cnpq.br/6375690675824419	Università degli Studi di Roma “La Sapienza”/ITA		jun a jul 1991
Bernardo Mantovani/MS-5	Institute Pasteur/FRA e Institute Jacques Monod, Telaviv/ISR		out 1991
Roy Edward Larson/MS-3	Yale University and University of Colorado/USA		nov a dez 1991

Departamento de Cirurgia, Ortopedia e Traumatologia (RCO)

Quadro 5 - Estágios de mais de 6 meses realizados por docentes do Departamento RCO (1982-1992).

Docente/Cargo ou Função	Instituição/País	Financiamento	Período
Carlos Eli Piccinato/MS-3 http://lattes.cnpq.br/3737683265025278	Université de Strasbourg/ FRA	CNPq	set 1981 a set 1982
Andrés Edgar Rodriguez Fuentes/MS-3 http://lattes.cnpq.br/1596856958385411	The Robert Jones & Agnes Hunt Orthopaedic Hospital/UKM	National Health Service, Grã Bretanha	jan a dez 1982
Julio Cesar Monteiro dos Santos Junior MS-3 http://lattes.cnpq.br/9534065593448832	Saint Mark's Hospital/UKM		jan a dez de 1985
Nilton Mazzer/MS-3	Ospedale Civile de Brescia, Università Di Brescia/ITA		mar a nov 1986

Continua

Docente/Cargo ou Função	Instituição/País	Financiamento	Período
Walter Villela de Andrade Vicente/MS-3 http://lattes.cnpq.br/7419005380056053	University of Toronto/CAN	University of Toronto	mar a dez 1986
Rui Celso Martins Mamede/MS-3 http://lattes.cnpq.br/6368451396415511	University of Chicago/USA		mar a dez 1988
Helton Luiz Aparecido Defino/MS-3 http://lattes.cnpq.br/6456782826586742	Gottfried Wilhelm Leibniz Universität Hannover e Reabiltationskranken Langensteinbach/GER	Alexander von Humboldt-Stiftung	maio 1988 a jan 1990
Nilton Mazzer/MS-3 http://lattes.cnpq.br/2186574740984287	Institute Français de la Main; Service de Chirurgie Plastique Et Reconstructive de L'appareil Locomoteur; e Institut Européen de Institut de Recherches Chirurgicales/FRA	CNPq	set 1989 a nov 1990
Silvio Tucci Junior/MS-3 http://lattes.cnpq.br/8998761763311100	University of California/USA	FAPESP	fev 1991 a jul 1992
José Batista Volpon/MS-5 http://lattes.cnpq.br/9223256284223181	University of Alabama/USA	CNPq	set 1991 a abr 1992

Quadro 6 - Estágios de 3 a 6 meses realizados por docentes do Departamento RCO (1982-1992).

Docente/Cargo ou Função	Instituição/País	Financiamento	Período
José Batista Volpon/MS-3 http://lattes.cnpq.br/9223256284223181	Nuffield Orthopaedic Centre Oxford	Girdlestone Orthopaedic Soc., Grã Bretanha	maio a ago 1982
Cleber Antonio Jansen Paccola – MS-4 http://lattes.cnpq.br/1192553124559765	Medizinische Hochschule Hannover.	AO Foundation	96 dias em 1984
Helio Rubens Machado/MS-3 http://lattes.cnpq.br/2357165887480846	Hôpital Necker - Enfants Malades, Paris/FRA	Convênio CNPq/INSERM (Institut National de la Recherche Médicale – France)	mar a jul 1984
Claudio Henrique Barbieri/MS-4 http://lattes.cnpq.br/1736519412389627	Inselspital Universität Poliklinik, Bern, IUPB, Suíça. Kantosspital Basel, Universität Poliklinik, KBUP SWI	FAPESP e AO Foundation	fev a maio 1986
José Batista Volpon/MS-4	University of Texas/USA	CNPq	mar a set 1987
Benedicto Oscar Colli/MS-3 http://lattes.cnpq.br/5165901499474673	University of Ljubljana	CNPq	set a dez 1987
Helio Rubens Machado/MS-3 http://lattes.cnpq.br/2357165887480846	University of Toronto/CAN	CAPES	set 1990 a mar 1991
Carlos Eli Piccinato/MS-5 http://lattes.cnpq.br/3737683265025278	Center Hospitalier Regional et Universitaire de Reims e Hospital Saint Joseph Paris/FRA	CNPq	maio a jul 1992

Quadro 7- Estágios de 30 a 89 dias realizados por docentes do Departamento RCO (1982-1992).

Docente/Cargo ou Função	Instituição/País	Financiamento	Período
Antonio Carlos Pereira Martins/MS-5	Visita a serviços de Urologia/ GER e AUS		jun a jul de 1985
João José Carneiro/MS-5	University of Alabama/USA		jun a jul de 1985
Andrés Edgar Rodriguez Fuentes/MS-3 http://lattes.cnpq.br/1596856958385411	Minnesota Spine Center/USA		Ago a set de 1990
Andrés Edgar Rodriguez Fuentes/MS-3 http://lattes.cnpq.br/1596856958385411	University of California-Davis/USA		1991 Ou março a unho de 1988 79 d
Benedicto Oscar Colli/MS-3 http://lattes.cnpq.br/5165901499474673	Medizinische Hochschule Hannover/GER		83d 20 jun 91
Helton Luiz Aparecido Defino/MS-3	General Hospital de Celle e Rehabilitationskranken Langensteinbach/GER	AO Foundation	Out a dez 1991

Departamento de Clínica Médica (RCM)

Quadro 8 - Estágios de mais de 6 meses realizados por docentes do Departamento RCM (1982-1992).

Docente/Cargo ou Função	Instituição/País	Financiamento	Período
Hélio Vannucchi /MS-3 http://lattes.cnpq.br/7328150572306887	University of California/USA	CNPq	Set 1980 a fev 1983
José Carlos Manço/ MS-5 http://lattes.cnpq.br/2664316570264831	Mayo Clinic/ Rochester, USA		1981 a 1982
Ricardo Brandt de Oliveira/MS-3 http://lattes.cnpq.br/0520053327074970	Welsh National School of Medicine/ Cardiff, Wales, UKM	FAPESP	abr 1982 a mar 1983
Júlio Cesar Voltarelli/MS-3 http://lattes.cnpq.br/2521841581315624	University of California at San Francisco/ USA Fred Hutchinson Cancer Research Center-Seattle/ USA	Fogarty Center- NIH CNPq	jul 1985 a mai 1988
Decio Laks Eizirick/MS-3 http://lattes.cnpq.br/9455421270520286	University of Uppsala/SWE		out 1986 a mar 1989
Roberto Oliveira Dantas/MS-3 http://lattes.cnpq.br/3674926390608865	Medical College of Wisconsin/USA	CNPq	jun 1987 a jun 1989
Benedito Carlos Maciel/ MS-4 http://lattes.cnpq.br/2566660669322049	University of California at San Diego/ USA	Fogarty Center -NIH	set 1987 a abr 1989
Fernando Ferreira Costa/ MS-4 http://lattes.cnpq.br/0173687407965726	Yale University School of Medicine/ USA	CNPq	jul 1987 a fev 1989
Júlio Sérgio Marchini/MS-3 http://lattes.cnpq.br/2038597037372097	Massachusetts Institute of Technology/USA	CNPq	ago 1988 a fev 1991
Eduardo Antonio Donadi/MS-3 http://lattes.cnpq.br/8778713382135771	Virginia Mason Research Center, Seattle/USA		jan 1990 a dez 1991
Luiz Ernesto de Almeida Troncon/MS-3 http://lattes.cnpq.br/0898984800472830	Department of Medicine, Hope Hospital, University of Manchester/ UKM	BID	ago 1990 a fev 1992

Continua

Docente/Cargo ou Função	Instituição/País	Financiamento	Período
José Antonio Marin Neto/MS-5 http://lattes.cnpq.br/0113088308433808	National Heart Lung and Blood Institute NIH/USA		set 1990 a ago 1991
Alcyone Artioli Machado/ MS-3 http://lattes.cnpq.br/5468906830223389	Institut National de la Santé et de la Recherche Médicale-Marseille/FRA	CNPq	1991 a 1992

Quadro 9 - Estágios de 3 a 6 meses realizados por docentes do Departamento RCM (1982-1992).

Docente/Cargo ou Função	Instituição/País	Financiamento	Período
Ayrton Custódio Moreira/ MS-4 http://lattes.cnpq.br/3438122783296774	Department of Chemical Endocrinology no St. Bartholomew's Hospital (Visiting Researcher)/ UKM		ago a nov 1986
Dalmo de Souza Amorim- MS-6	National Heart Hospital, Univ. of London/UKM		mar a ago 1987
Ayrton Custódio Moreira/ MS-4 http://lattes.cnpq.br/3438122783296774	Department of Chemical Endocrinology no St. Bartholomew's Hospital / UKM		6m/ 27.02.92 mar a ago 1992

Quadro 10- Estágios de 30 a 89 dias realizados por docentes do Departamento RCM (1982-1992).

Docente/Cargo ou Função	Instituição/País	Financiamento	Período
José Antonio Marin Neto/ MS-5 http://lattes.cnpq.br/0113088308433808	Instituto de Fisiologia Clínica - IConsiglio Nazionale delle Recherche; e L'Hôpital Lariboisière Pisa/IT e L'Hôpital Saint Eloi, Faculté de Médecine Montpellier/FRA		jan a fev 1983
Marco Antonio Zago/ MS-4 http://lattes.cnpq.br/3234638489546052	Università di Ferrara/ITA e University of Oxford/ UKM		abr a jul 1983
José Antonio Marin Neto/MS-5 http://lattes.cnpq.br/0113088308433808	Emory University School of Medicine; e Thomas Jefferson University Hospital – Philadelphia/USA		38 dias em 1984
José Ernesto dos Santos/MS-5 http://lattes.cnpq.br/5427796651259253	Central Middlesex Hospital - London		abril a jun 1988
Marco Antonio Zago/ MS-5 http://lattes.cnpq.br/3234638489546052	Centros de investigação em Créteil/FRA e na Inglaterra/UKM	Institute National de la Santé et de la Recherche em Hématologie, França	abr a jun 1988
Roberto Passeto Falcão/MS-5 http://lattes.cnpq.br/0739840296573834	The Medical University of Birmingham; University of Oxford ; Royal Free Hospital School of Medicine; e Royal Postgraduate Medical School.	CNPq	maio a jul de 1988
Fernando Ferreira Costa/MS-5 http://lattes.cnpq.br/0173687407965726	Medical College of Georgia		abr a maio 1990
Mauro Silverio Figueiredo/ MS-1	Università degli studi di Ferrara		maio a ago 1990
Mauro Silvério Figueiredo/ MS-3	University Hospital of Wales	BID	maio a jun 1991

Departamento de Farmacologia (RFA)

Quadro 11 - Estágios de mais de 6 meses realizados por docentes do Departamento RFA (1982-1992).

Docente/Cargo ou Função	Instituição/País	Financiamento	Período
Willian Alves do Prado/MS-3 http://lattes.cnpq.br/8657795834711618	Cardiff University/ UKM	CNPq	out 1982 a out 1983
Francisco Riccioppo Netto- MS-4	University of Cincinnati	FAPESP (83/01372-1)	12 meses 1984
Maria Cristina de Oliveira Salgado/ MS-3 http://lattes.cnpq.br/2257514338070920	Henry Ford Hospital- Detroit/USA	FAPESP	mai 1984 a jun 1985
Sérgio Henrique Ferreira – MS-6 http://lattes.cnpq.br/6415383294641273	Wellcome Research Laboratories- London	Wellcome Trust Foundation e FAPESP (86/00349-4 PD 12 meses)	fev a agosto 1985
Fernando Morgan de Aguiar Corrêa / MS-3 http://lattes.cnpq.br/9840915329396242	National Institute of Mental Health- Bethesda/USA	FAPESP (85/02300-0 - 1985 - Pós-Doutorado) e John Simon Guggenheim Memorial Foundation, Estados Unidos.	jan 1987 a fev 1988
Francisco Silveira Guimarães – MS-3 http://lattes.cnpq.br/1471831680348653	University of Manchester/UKM	CAPES	jan 1989 a jan 1991
Gustavo Ballejo Oliveira/MS-3 http://lattes.cnpq.br/2443159576592909	University of Manitoba/CAN	CAPES e bolsista da Fogarty International (NIH) (1982-1983).	abr a nov 1991
Fernando de Queiroz Cunha/MS-3 http://lattes.cnpq.br/2869737621338203	Wellcome Research Laboratories- London/UKM	CAPES	mai 1991 a fev 1993

Quadro 12 - Estágios de 3 a 6 meses realizados por docentes do Departamento RFA (1982-1992).

Docente/Cargo ou Função	Instituição/País	Financiamento	Período
Antonio Carlos Martins de Camargo/MS-5 http://lattes.cnpq.br/3310474352416119	Medical Research Council, Neurochemical Pharmacology Unit – Cambridge/UKM	Wellcome Foundation	mai a nov 1982
Francisco Riccioppo Netto- MS-4	University of Cincinnati/USA	CAPES	3 m 1984
Antonio Carlos Martins de Camargo/MS-5 http://lattes.cnpq.br/3310474352416119	Medical Research Council, Neurochemical Pharmacology Unit – Cambridge/UKM	Wellcome Foundation	3 m 1983
Antonio Roberto Martins/ MS-3 http://lattes.cnpq.br/3329015374505191	University of Michigan/USA	FAPESP (84/01539-6)	3 m 1984
Francisco Riccioppo Neto MS-4	University of Cincinnati/USA	FAPESP (86/00043-2 PD 1986)	mai a set 1986
Gustavo Ballejo Oliveira/MS-2 http://lattes.cnpq.br/2443159576592909	University of Illinois/USA	CAPES	mar a jun 1987
Alexandre Pinto Corrado/MS/6 http://lattes.cnpq.br/4459851827721841	Institute di Recherche Farmacologiche Mario Negri		out 1988 a jan 1989

Continua

Docente/Cargo ou Função	Instituição/País	Financiamento	Período
Antonio Roberto Martins/MS-3 http://lattes.cnpq.br/3329015374505191	National Institute of Mental Health-Bethesda/USA	BID	set 1989 a fev 1990
Fernando de Queiroz Cunha/MS-3 http://lattes.cnpq.br/2869737621338203	Genentech Inc – San Francisco/USA	CAPES	mar a mai 1990
Fernando Morgan de Aguiar Corrêa /MS-3 http://lattes.cnpq.br/9840915329396242	Imaging Research Inc e National Institute of Mental Health-Bethesda/USA	CAPES	out 1990 a jan 1991
Antonio Roberto Martins/MS-3 http://lattes.cnpq.br/3329015374505191	Columbia University/USA	BID	abr a jun 1991

Quadro 13- Estágios de 30 a 89 dias realizados por docentes do Departamento RFA (1982-1992).

Docente/Cargo ou Função	Instituição/País	Financiamento	Período
Fernando Morgan de Aguiar Corrêa /MS-3 http://lattes.cnpq.br/9840915329396242	National Institute of Mental Health-Bethesda/USA	FAPESP 82/01253-0 Ano: 1982	ago a out 1982
Fernando Morgan de Aguiar Corrêa /MS-3 http://lattes.cnpq.br/9840915329396242	John's Hopkins University/USA	CAPES	set a nov 1983
Fernando Morgan de Aguiar Corrêa /MS-3 http://lattes.cnpq.br/9840915329396242	National Institute of Mental Health-Bethesda/USA	CAPES	jan a mar 1985
Gustavo Ballejo Oliveira/MS-3 http://lattes.cnpq.br/2443159576592909	University of Illinois/USA University of Manitoba/CAN	CAPES	ago a nov 1988
Lewis Joel Greene/MS-6	University of Ohio/USA		jan a fev 1989
Fernando Morgan de Aguiar Corrêa /MS-5 http://lattes.cnpq.br/9840915329396242	National Institute of Mental Health-Bethesda/USA	CAPES	fev a maio 1989
Gustavo Ballejo Oliveira/MS-3 http://lattes.cnpq.br/2443159576592909	University of Illinois/USA	CAPES	mai a jun 1989
Alexandre Pinto Corrado/MS/6 http://lattes.cnpq.br/4459851827721841	Universidad de Bogota	Un. de Bogota	fev e mar 1991
Fernando Morgan de Aguiar Corrêa /MS-5 http://lattes.cnpq.br/9840915329396242	National Institute of Mental Health-Bethesda/USA	CAPES	out a dez 1991

Departamento de Fisiologia (RFI)

Quadro 14 - Estágios de mais de 6 meses realizados por docentes do Departamento RFI (1982-1992).

Docente/Cargo ou Função	Instituição/País	Financiamento	Período
Lisete Compagno Michellini/MS-3 http://lattes.cnpq.br/7970704932733980	Ohio University/USA	FAPESP	1982 a 1983, 16 meses
Hélio Cesar Salgado – MS-4 http://lattes.cnpq.br/7936305470585824	Division of Hypertension Research Laboratories- Detroit/USA	Henry Ford Hospital	mai 1984 a jun 1985
Celso Rodrigues Franci/MS-3 http://lattes.cnpq.br/1516657241585853	University of Texas/USA	FAPESP	out 1986 a out 1988
Benedito Honório Machado/MS-3 http://lattes.cnpq.br/1912911113942497	University of Iowa/USA	FAPESP	maio 1986 a abr 1988

Continua

Docente/Cargo ou Função	Instituição/País	Financiamento	Período
Vera Maura Fernandes de Lima/MS-3 http://lattes.cnpq.br/1049628236296033	Universiteit Van Amsterdam/NET	CNPq	mai 1987 a jan 1989
Terezila Machado Coimbra/MS-3 https://orcid.org/0000-0002-2906-8231	University of Michigan/USA	FAPESP	mar 1988 a mar 1990
Norberto Garcia Cairasco/MS-3 http://lattes.cnpq.br/3956188623681224	Duke University/USA	CNPq	set 1988 a dez 1990
Ana Lucia Vianna Favaretto/MS-5 http://lattes.cnpq.br/4177476603958779	McGill University/CAN		out 1989 a out 1990

Quadro 15 – Estágios de 3 a 6 meses realizados por docentes do Departamento RFI (1982-1992).

Docente/Cargo ou Função	Instituição/País	Financiamento	Período
José Antunes Rodrigues/MS-6 http://lattes.cnpq.br/4243976484500835	Southwestern Medical School-Dallas/USA	FAPESP	abril a ago 1985
Hector Francisco Terenzi/MS-6 http://lattes.cnpq.br/3633352883461281	University of Ohio/USA	FAPESP	set 1985 a mar 1986
Norberto Garcia Cairasco/ MS-3 http://lattes.cnpq.br/3956188623681224	Universidad Industrial de Santander/COL	Sem financiamento	jul 1986 a jan 1987
José Antunes Rodrigues/MS-6 http://lattes.cnpq.br/4243976484500835	Southwestern Medical School-Dallas/USA	FAPESP	abr a jun 1989
Celso Rodrigues Franci MS-3 http://lattes.cnpq.br/1516657241585853	University of Texas/USA	CNPq	jun a ago 1989
José Antunes Rodrigues/MS-6 http://lattes.cnpq.br/4243976484500835	University of Texas/USA	FAPESP	ago a nov 1990
Benedito Honório Machado/MS-3 http://lattes.cnpq.br/1912911113942497	University of Iowa	FAPESP	set a dez 1990

Quadro 16 – Estágios de 30 a 89 dias realizados por docentes do Departamento RFI (1982-1992).

Docente/Cargo ou Função	Instituição/País	Financiamento	Período
Maria Carmela Lico/MS-6	Postgraduate Practical Course of Pain Therapy e visita a laboratórios de pesquisa/ITA		set a out 1982
José Antunes Rodrigues/MS-6 http://lattes.cnpq.br/4243976484500835	Clinical Research Institut of Montreal/CAN	FAPESP	mai a jul 1990
Mogens Lesner Glass/MS-3	Max Planck Institut fur Experimentelle Medizing/GER		ago a out 1990

Departamento de Genética e Matemática Aplicada À Biologia (RGM)

Quadro 17 – Estágios de mais de 6 meses realizados por docentes do Departamento RGM (1982-1992).

Docente/Cargo ou Função	Instituição/País	Financiamento	Período
Aguinaldo Luiz Simões /MS-3 http://lattes.cnpq.br/0539959335174399	University of Tübingen/GER		1983-1984
Maria Aparecida de Paiva Franco/MS-3 http://lattes.cnpq.br/9165804999522227	University of London/UKM	British Council	jan 1983 a fev 1984
Nilce Maria Martinez Rossi/MS-3 http://lattes.cnpq.br/6923302540858368	Royal Postgraduate Medical School, Hammersmith Hospital, University of London/UKM	CNPq	jul 1986 a dez 1988
Raysildo Barbosa Lôbo/MS-4 http://lattes.cnpq.br/4991878659076186	University of Florida/USA	CNPq	1987-1988
Lucia Regina Martelli/MS-3 http://lattes.cnpq.br/0740244068583247	University of California at San Francisco/USA	CNPq	1991 a 1992
Francisco Alberto de Moura Duarte/ MS-6 http://lattes.cnpq.br/1919636318073694	Washington University at Saint Louis/USA	FAPESP	mar 1992 a mar 1993

Quadro 18 – Estágios de 3 a 6 meses realizados por docentes do Departamento RGM (1982-1992).

Docente/Cargo ou Função	Instituição/País	Financiamento	Período
Iris Ferrari/MS-6 http://lattes.cnpq.br/6468706350142002	Univ. of Leiden, NET	FAPESP	ago 1985 a fev 1986
João Monteiro de Pina Neto/MS-5 http://lattes.cnpq.br/5158228683883685	Universitat Autònoma de Barcelona	FAPESP	nov 1988 a mai 1989

Quadro 19 – Estágios de 30 a 89 dias realizados por docentes do Departamento RGM (1982-1992).

Docente/Cargo ou Função	Instituição/País	Financiamento	Período
David de Jong/MS-3 http://lattes.cnpq.br/5009050038505035	Cornell University/USA		jun a jul 1988
Raysildo Barbosa Lôbo/MS-5 http://lattes.cnpq.br/4991878659076186	University of Ohio	BID e CNPq	jun a ago 1989
Ester Silveira Ramos/MS-3 http://lattes.cnpq.br/0408321083175019	Institute Pasteur/FRA	BID	fev a abr 1990
Aguinaldo Luiz Simões/MS-3 http://lattes.cnpq.br/0539959335174399	University of Michigan/USA	BID	mar a mai 1990
Ademilson Spencer Egea Soares/MS-3 http://lattes.cnpq.br/3637456130580018	US Department of Agriculture/USA	BID	jul e set 1990
Nilce Maria Martinez Rossi/MS-3 http://lattes.cnpq.br/6923302540858368	Baylor College of Medicine -Texas Medical Center/USA	BID	nov a dez 1990
Márcia Maria Gentile Bitondi (bióloga) http://lattes.cnpq.br/9877743047888893	Queens University/CAN	BID	mai a jul 1990
David de Jong/MS-3 http://lattes.cnpq.br/5009050038505035	FAO El Salvador/ e University of Cornell/USA		mai a jul 1991
David de Jong/MS-3 http://lattes.cnpq.br/5009050038505035	FAO El Salvador/ e University of Florida/USA		mar a mai 1992

Departamento de Ginecologia, Obstetrícia e Pediatria (RGP)

Quadro 20 - Estágio de mais de 6 meses realizado por docente do Departamento RGP (1982-1992)

Docente/Cargo ou Função	Instituição/País	Financiamento	Período
João Antonio Granzotti/MS-3	University of Illinois at Chicago/USA	CNPq	jan a dez 1982

Departamento de Ginecologia e Obstetrícia (RGO)

Quadro 21 - Estágio de mais de 6 meses realizado por docente do Departamento RGO (1982-1992)

Docente/Cargo ou Função	Instituição/País	Financiamento	Período
Rui Alberto Ferriani/MS-3	University of Cambridge/UKM		mar 1991 a nov1992

Quadro 22 - Estágio de 90 dias a 6 meses realizado por docente do Departamento RGO (1982-1992)

Docente/Cargo ou Função	Instituição/País	Financiamento	Período
Maria Matheus de Sala/MS-5 http://lattes.cnpq.br/2967414734204625	University of Melbourne/AUL		ago a nov 1985

Quadro 23 - Estágios de 30 a 89 dias realizados por docentes do Departamento RGO (1982-1992)

Docente/Cargo ou Função	Instituição/País	Financiamento	Período
Maria Matheus de Sala/MS-5 http://lattes.cnpq.br/2967414734204625	Instituto Dexeus/SPA		mar a maio 1986
Marcos Felipe Silva de Sá/MS-5 http://lattes.cnpq.br/1264299192805866	Facultad de Medicina de Valencia/SPA		set a out 1988
Geraldo Duarte/MS-3 http://lattes.cnpq.br/6502361470132796	Universidad de Barcelona e Universidad de Valencia/SPA		Jun a jul 1991
Lewis Joel Greene/MS-5	Harvard Medical School e Rockefeller University/USA		Nov a dez 1991

Departamento de Puericultura e Pediatria (RPP)

Quadro 24 - Estágios de mais de 6 meses realizados por docentes do Departamento RPP (1982-1992)

Docente/Cargo ou Função	Instituição/País	Financiamento	Período
Francisco Eulógio Martinez/MS-3 http://lattes.cnpq.br/5329655409141907	University of British Columbia/CAN	CNPq	ago 1985 a ago 1986
Marisa Marcia Mussi Pinhata/MS-3	University of Miami/USA	Fogarty International Foundation	jul 1990 a out 1991
Virgínia Paes Leme Ferriani/MS-3	University of Cambridge/UKM	CNPq	mar 1991 a nov1992

Quadro 25 - Estágios de 3 a 6 meses realizados por docentes do Departamento RPP (1982-1992)

Docente/Cargo ou Função	Instituição/País	Financiamento	Período
Luiz Gonzaga Tone/MS- 3 http://lattes.cnpq.br/2842541842617923	Kyoto Prefectural University of Medicine/JPN	CNPq	ago a dez 1988
Luiz Gonzaga Tone/MS-3 http://lattes.cnpq.br/2842541842617923	Saitama Cancer Center/JPN	Union Internationale Contre Le Cancer, SWI	ago a dez 1990
Maria Célia Cervi Feres/MS-2 http://lattes.cnpq.br/1940635542697492	State University of New York/ USA	BID	Set 1990 a fev 1991

Quadro 26 - Estágio de 30 a 89 dias realizado por docente do Departamento RPP (1982-1992)

Docente/Cargo ou Função	Instituição/País	Financiamento	Período
Francisco Eulógio Martinez/MS-5 http://lattes.cnpq.br/5329655409141907	University of British Columbia/ CAN	CNPq	set a dez 1989

Departamento de Medicina Social (RMS)

Quadro 27 - Estágios de mais de 6 meses realizados por docentes do Departamento RMS (1982-1992).

Docente/Cargo ou Função	Instituição/País	Financiamento	Período
Antonio Ribeiro Franco/MS-3	London School of Hygiene and Tropical Medicine/UKM		jan a dez 1983

Quadro 28 - Estágio de 3 a 6 meses realizado por docente do Departamento RMS (1982-1992)

Docente/Cargo ou Função	Instituição/País	Financiamento	Período
Uilho Antonio Gomes/ MS-5 http://lattes.cnpq.br/3022573830356218	University of London/UKM		out 1986 a fev 1987

Departamento de Morfologia (RMF)

Quadro 29 - Estágios de mais de 6 meses realizados por docentes do Departamento RMF (1982-1992)

Docente/Cargo ou Função	Instituição/País	Financiamento	Período
Jorge Cury de Almeida MS-3 http://lattes.cnpq.br/1783279174565117	European Molecular Biology Laboratory/GER	Alexander von Humbolt Stiftung	1980 a 1982
João José Lachat /MS-3 http://lattes.cnpq.br/7023986437702512	University of Lausanne/SWI	FAPESP	1981 a 1982
Valder Rodrigues de Mello/MS-3 http://lattes.cnpq.br/7519515755650988	McGill University/CAN		out 1983 a abr 1985
Sueli Pompolo/MS-3	University of Flindera/AUL		fev 1987 a maio 1988
Laurelucia Orive Lunardi/MS-3 http://lattes.cnpq.br/7458513543516904	Harvard University/USA	CNPq	ago 1991 a mar 1992

Quadro 30 - Estágios de 3 a 6 meses realizados por docentes do Departamento RMF (1982-1992)

Docente/Cargo ou Função	Instituição/País	Financiamento	Período
Antonio Haddad/ MS-5 http://lattes.cnpq.br/4586040744060949	Centre Hospitalier de L'Université Laval/CAN		abril a jun 1985
Maria Luisa Paço-Larson/MS-3 http://lattes.cnpq.br/0225112636799979	University of Kanazawa/JPN		mar a mai 1989
Jorge Cury de Almeida/MS-3	University of Lund/SWE		ago a nov 1989
Maria Luisa Paço-Larson/MS-3 http://lattes.cnpq.br/0225112636799979	Institut Pasteur/FRA		abr a jun 1991
Eduardo Miguel Laicine/MS-3 http://lattes.cnpq.br/2210576392897041	Indiana University School of Medicine/USA	BID	jul a out 1991

Quadro 31 - Estágios de 30 a 89 dias realizados por docentes do Departamento RMF (1982-1992)

Docente/Cargo ou Função	Instituição/País	Financiamento	Período
Antonio Haddad/ MS-5 http://lattes.cnpq.br/4586040744060949	Centre Hospitalier de L'Université Laval /CAN		mai a jun 1982
Antonio Haddad MS-5 http://lattes.cnpq.br/4586040744060949	Centre Hospitalier de L'Université Laval /CAN		ago a set de 1988
Antonio Haddad/ MS-6 http://lattes.cnpq.br/4586040744060949	Centre Hospitalier de L'Université Laval /CAN		set a out 1989
Jorge Cury de Almeida/ MS-3 http://lattes.cnpq.br/1783279174565117	University of Lund/SWE		2 meses em 1990
Antonio Haddad/ MS-6 http://lattes.cnpq.br/4586040744060949	Centre Hospitalier de L'Université Laval/CAN		ago a set 1990
Maria Luisa Paço Larson/MS-3	Department of Biochemistry, University of Virginia Medical School/USA		mai a jul 1991
Antonio Haddad/ MS-6 http://lattes.cnpq.br/4586040744060949	Centre Hospitalier de L'Université Laval /CAN		set 1991

Departamento de Neuropsiquiatria e Psicologia Médica (RPN)

Quadro 32 - Estágios de mais de 6 meses realizados por docentes do Departamento RNP (1982-1992)

Docente/Cargo ou Função	Instituição/País	Financiamento	Período
Ricardo Gorayeb/MS-3 http://lattes.cnpq.br/0905215714401654	Duke University e John's Hopkins University/USA	CNPq	fev 1987 a dez 1988
Américo Ceiki Sakamoto/MS-3 http://lattes.cnpq.br/5977336709742162	Cleveland Clinical Foundation/ USA	FAPESP CNPq	Set 1987 a 1990
Américo Ceiki Sakamoto/MS-3 http://lattes.cnpq.br/5977336709742162	von Bodelschwingsche Anstalten Bethel	Fundação vBA Bethel, Alemanha	1990 a 1992

Quadro 33 - Estágio de 3 a 6 meses realizado por docente do Departamento RNP (1982-1992).

Docente/Cargo ou Função	Instituição/País	Financiamento	Período
Claudio Roberto Carvalho Rodrigues/MS-3	Universidad de Salamanca/ESP	CAPES	Jul a nov 1988

Quadro 34 - Estágios de 30 a 89 dias realizados por docentes do Departamento RNP (1982-1992)

Docente/Cargo ou Função	Instituição/País	Financiamento	Período
Ricardo Gorayeb/MS-3 http://lattes.cnpq.br/0905215714401654	Universidad Autonoma de Mexico/MEX		mar a abr 1989
Isaias Pessotti/MS-6	Università Di Padova/ITA		mai a jun 1989
Amilton Antunes Barreira/MS-5 http://lattes.cnpq.br/6725583194839273	Royal Free Hospital School of Medicine/UKM; Hospital Santo Antonio do Porto/POR; e Hôpital Bicêtre/FRA		ago a set 1990
Isaias Pessotti/MS-6	Università Di Roma/ITA		nov a dez 1991

Departamento de Oftalmologia e Otorrinolaringologia (ROT)

Quadro 35 - Estágios de mais de 6 meses realizados por docentes do Departamento ROT (1982-1992)

Docente/Cargo ou Função	Instituição/País	Financiamento	Período
Sidney Júlio de Faria e Sousa/MS-3 https://orcid.org/0000-0003-3021-8476	Simith-Kettlewell Institute of Visual Sciences/USA	FAPESP	1983 a 1984
Sidney Júlio de Faria e Sousa/MS-3 https://orcid.org/0000-0003-3021-8476	Indiana University/USA	CNPq	ago 1988 a jul 1989
Antonio Augusto Velasco e Cruz/MS-3 http://lattes.cnpq.br/9707724065514300	Massachusetts Institute of Technology	CNPq	nov 1989 a abr 1992

Quadro 36 - Estágios de 3 a 6 meses realizados por docentes do Departamento ROT (1982-1992)

Docente/Cargo ou Função	Instituição/País	Financiamento	Período
Maria de Lourdes Veronese Rodrigues/MS-3 http://lattes.cnpq.br/6393866417668153	University of London/UKM	CNPq	jun a nov 1988
Maria de Lourdes Veronese Rodrigues/MS-3 http://lattes.cnpq.br/6393866417668153	Um. Nacional Autónoma de Mexico/MEX; Universities of Texas, Harvard/USA e Universities of Alberta, McMaster e Sherbrooke/CAN	BID	set a nov 1990

Quadro 37 - Estágios de 30 a 89 dias realizados por docentes do Departamento ROT (1982-1992)

Docente/Cargo ou Função	Instituição/País	Financiamento	Período
José Antonio Aparecido de Oliveira/MS-6	House Ear Institute of Southern California/USA		set a out 1989
Argemiro Lauretti Filho/MS-5	Manchester Royal Eye Hospital/UKM		set a out 1990
José Antonio Aparecido de Oliveira/MS-6	Universités de Grenoble, Bordeaux e Montpellier/FRA		ago a out 1991

Departamento de Parasitologia, Microbiologia e Imunologia (RPM)

Quadro 38 - Estágios de mais de 6 meses realizados por docentes do Departamento RPM (1982-1992)

Docente/Cargo ou Função	Instituição/País	Financiamento	Período
Vanderlei Rodrigues MS-3 http://lattes.cnpq.br/7627504705501430	National Institute for Medical Research de Londres	CNPq	out 1985 a out 1987
José Elpido Barbosa/MS-3 http://lattes.cnpq.br/3919456756504239	Addenbrooke's Hospital e Cambridge University/UKM	CNPq	mar 1987 a dez 1988
Célio Lopes Silva/MS-4 http://lattes.cnpq.br/5269711866444667	National Institute for Medical Research -London/UKM	CNPq	mar 1989 a mar 1991
João Santana da Silva/MS-3 http://lattes.cnpq.br/1551316349134426	Seattle Biomedical Research Institute		nov 1989 a dez 1991

Quadro 39 - Estágios de 3 a 6 meses realizados por docentes do Departamento RPM (1982-1992)

Docente/Cargo ou Função	Instituição/País	Financiamento	Período
Antonio Campos Neto/MS-5 http://lattes.cnpq.br/9990787487174796	Harvard Medical School		maio a jul 1986
Édimo Garcia Lima/MS-3	Laboratory for Leprosy e Mycobacterial Research e Mill Hill/UKM		ago a nov 1986
Antonio Campos Neto/MS-5 http://lattes.cnpq.br/9990787487174796	Harvard Medical School		fev a agosto de 1987
Vanderlei Rodrigues MS-3 http://lattes.cnpq.br/7627504705501430	Ohio State University	BID	mar a jul 1990
Antonio Campos Neto/MS-6 http://lattes.cnpq.br/9990787487174796	Harvard Medical School		out 1988 a jan 1989

Quadro 40 - Estágios de 30 a 89 dias realizados por docentes do Departamento RPM (1982-1992)

Docente/Cargo ou Função	Instituição/País	Financiamento	Período
Antonio Campos Neto/MS-5 http://lattes.cnpq.br/9990787487174796	Research Centres/UKM	FINEP e Conselho Britânico	maio a jun 1985
Célio Lopes da Silva/MS-3 http://lattes.cnpq.br/5269711866444667	Espanha		ago a set 1985
Maria Cristina Roque Antunes Barreira/MS-3 http://lattes.cnpq.br/8362803632701207	Departamento de Pesquisa e Desenvolvimento da Applied Biosystems Inc., CA/USA Forster City Genentech Inc, GENENTEC, Estados Unidos.	FAPESP	set a dez 1989
Célio Lopes da Silva/MS-5 http://lattes.cnpq.br/5269711866444667	course on immunology, vaccinology and biotechnology Applied to infectious diseases/SWI		set a out 1991
José Elpídio Barbosa/MS-3 http://lattes.cnpq.br/3919456756504239	University of Cambridge/UKM		set a out 1991
José Elpidio Barbosa/MS-3 http://lattes.cnpq.br/3919456756504239	Laboratórios de Pesquisa em Reims e Paris/FRA E University of Cambridge /UKM		abr a maio 1992

Departamento De Patologia (RPA)

Quadro 41 - Estágios de mais de 6 meses realizados por docentes do Departamento RPA (1982-1992)

Docente/Cargo ou Função	Instituição/País	Financiamento	Período
Roberto Silva Costa/ MS-3 http://lattes.cnpq.br/2029755275646277	Université Paris Descartes/FRA	CNPq	set 1985 a dez 1986
Florêncio Figueiredo Cavalcanti Neto/MS-2 http://lattes.cnpq.br/1408752863349721	Duke University Medical Center/ USA	CNPq	set 1987 a set 1989
Carmen Cinira Santos Martin/MS-2 http://lattes.cnpq.br/0888418262491748	Universidade do Porto/POR	CAPES	jan 1988 a dez 1989
Luiz Cesar Peres/MS-2 http://lattes.cnpq.br/7219842715847151	University of Bristol/ UKM	CNPq	set 1991 a ago1993
Fernando Augusto Soares/MS-3 http://lattes.cnpq.br/9150503056390851	McMaster University/CAN	FAPESP	set 1991 a fev 1993

Quadro 42 - Estágios de 30 a 89 dias realizados por docentes do Departamento RPA (1982-1992)

Docente/Cargo ou Função	Instituição/País	Financiamento	Período
João Samuel Meira de Oliveira/MS6	Visita a Laboratórios dos Professores: Giorgio Baroldi/ITA; e Robert Anderson/UKM		Set a out 1989
Florêncio Figueiredo Cavalcanti Neto/MS-3	Course on Immunology and Biotechnology Applied to infectious diseases/SWI		Set a out 1990

Visitantes estrangeiros

O Quadro 43 apresenta a listagem de Professores estrangeiros que visitaram a FMRP em sua 4ª. década.

Quadro 43 - Departamentos que receberam Professores estrangeiros, docentes responsáveis pelas visitas, fontes de financiamento, nome do Professor Visitante, Instituição a que pertencia e o ano da obtenção do auxílio ou da visita (1981-1991)

Departamento	Docente FMRP	Financiamento	Pesquisador Visitante	Instituição exterior	Ano
RFA	Antônio Carlos Martins de Camargo	FAPESP	Haruaki Yagima		1982
RCO	Ruy Escorel Ferreira Santos	FAPESP	Equipe para Instalar a disciplina de cirurgia plástica. orientar e organizar. Instalar o serviço de atendimento a queimados		1982
RCM	José Eduardo Dutra de Oliveira	FAPESP	Indrajit Dayalji Desai / Robert B. Bradfield		1981
RFI	Miguel Rolando Covian	FAPESP	Thomas Maack	Cornell University/ USA	1981
RCM	Iris Ferrari	FAPESP	Sen Pathak	University of Texas/ USA	1981
RCO	Ruy Escorel Ferreira Santos	FAPESP	Ian Todd	St. Mark's Hospital/ UKM	1981
RGM	Francisco Alberto de Moura Duarte	FAPESP	David de Jong	Cornell University/ USA	1982
RPA	João Samuel Meira de Oliveira	FAPESP	Giorgio Baroldi	Universita Di Pisa/ ITA	1982
ROT	Maria de L. Veronese Rodrigues	CEO CR	Richard P.Wilson	Wills Eye Hospital, Philadelphia / USA	1983
RGM	Francisco Alberto de Moura Duarte	FAPESP	Bisnoedath Leo Raktoe	National University of Singapore/ SIN	1983
RMF	Antonio Haddad	FAPESP	Gary Colin Bennett	McGill University/ CAN	1983
RCM	Helio Vannucchi	FAPESP	Howerde Sauberlich	University of Alabama at Birmingham/ USA	1984
RFI	José Antunes Rodrigues		Thomas Mack	Cornell University/ USA	1984
RFI	Eduardo Moacyr Krieger	FAPESP	Billy J Barber	Medical College of Wisconsin/ USA	1984
RFI	José Antunes Rodrigues	FAPESP	Katsumi Wakabayashi	Gunma University/ JPN	1984

Continua

Departamento	Docente FMRP	Financiamento	Pesquisador Visitante	Instituição exterior	Ano
RFI	José Antunes Rodrigues		Samuel M. McCann	Southwestern Medical Center at Dallas, University of Texas / USA	1985, 1986, 1987, 1990 e 1991
ROT	Maria de L. Veronese Rodrigues	CEO CR	Roberto Sampaolesi	Universidad de Buenos Aires/ARG	1985
RCO	Setor de Ortopedia		Charles Rockwood	Presidente da American Academy of Orthopaedic Surgeons	1985
RCM	Íris Ferrari	FAPESP	A. T. Natarajan	University of Leiden/NET	1986
RCO	Setor de Ortopedia		Harald Tscherne		1986
ROT	Nivaldo V. de Souza e Sidney J. de Faria e Sousa	CEO CR	Fred Wilson	Indiana University/USA	1986
ROT	Maria de L. Veronese Rodrigues	NIH	Barbara Underwood	National Eye Institute, NIH/ USA	1987
ROT	Maria de L. Veronese Rodrigues	OPAS	Vladimir Carazo	OPAS	1987
ROT	Harley E.A.Bicas	CEO CR	Julio Prieto-Diaz	Instituto de Oftalmologia, La Plata/ARG	1988
RCO	Setor de Ortopedia		Bruno Batiston		1988
ROT	Maria de L. Veronese Rodrigues	CEO CR	Juan Verdaguer	Fundación Oftalmologica de los Andes, Santiago/CHI	1989
RBQ	Joaquim Coutinho Netto	FAPESP	Henry Francis Bradford	University of London/UKM	1989
RCM	Nassim Iazigi	FAPESP	Andrew Winston Duncan	Bristol Royal Hospital For Sick Children/UKM	1990
RGM	Nilce Maria Martinez Rossi	BID	Walter S. Sheppard	Department of Agriculture/ USA	1990
RGM	Nilce Maria Martinez Rossi	BID	William R.A. Osborne	University of Washington/USA	1990
RGM	Nilce Maria Martinez Rossi	BID	J.J. Kopchick	Ohio University /USA	1990
RGM	Nilce Maria Martinez Rossi	BID	A.T. Natarajan	University of Leiden / NET	1990
RPP	Arthur Lopes Gonçalves	FAPESP	Peter Jeremy Berry	University of Bristol/UKM	1990
RCO	Cirurgia		W. Heine	Instituto Central para criação de animais de laboratório Hanover/GER	1991
RFI	Fisiologia		Willian T. Talman	University of Iowa	1991
RFI	Fisiologia		Paul A. Kelly	Universite Montreal, Quebec/CAN	

CEO CR= Centro de Estudos Oftalmológicos “Cyro de Rezende”; NIH – National Institutes of Health/USA; OPAS – Organización Panamericana de la Salud; e BID: Banco Interamericano de Desenvolvimento .

As **Figuras 1 a 4** apresentam registros de visitas de professores de instituições estrangeiras, que constam no Livro de Visitantes da FMRP (a maioria das quais não consta no Quadro 43, por não existirem as informações pertinentes).

Roland Terry, Brunel University,
Uxbridge, England.

Geoffrey Targett London School of Hygiene
and Tropical Medicine
London, England

Frank Aram, Palo Alto Med. Foundation
Palo Alto, Calif. USA

Willibald Dillger, Consul da República Federal
da Alemanha em São Paulo
16/06/82

Figura 1 – Fotografia de registro de três professores estrangeiros, feita em 16 de junho de 1982 no Livro de Visitantes da FMRP. Acervo do Centro de Memória e Museu Histórico (CMMH) da FMRP.

A comite da FMRP esteve na FMRP em visita ao Prof. Doutor,
o Professor J. L. SMART, da USA, acompanhado do Professor
for fino e luz masculino de Oliveira, em 06.05.83

for J. L. Smart

much enjoyed the visit & learned a lot.

Aug 2nd '83 (D. JEFFRE) School & Public Health, UCLA

Very happy to have him all the visit. Los Angeles

This visit was to meet with Dr. Vane again.

We enjoyed our discussion in the morning.

Prof. Vane - acompanhado esposa e filhos Vera & Michael 02.08.83

I am delighted to visit this University,
one of the homes of Bradykinin and the
place where Bradykinin potentiating factor was
discovered

John Vane 2 Sept 1983

Very pleased to be here. Boa l'augurio di
fate tornare presto

9. Nov. 83. Prof. G. Baraldi (Milan)

Figura 2 – Fotografia de registros de visitantes estrangeiros feitos entre agosto e novembro de 1983, no Livro de Visitantes da FMRP. Acervo do CMMH da FMRP.

I have been very important by the people and
by this place. I hope to work together
and to be back soon

9. Nov. 83

Prof. Antonio L'Abbate (Pisa)

Prof. Carlos Chagas Filho
por ocasião de sua aula
magna, em 29.3.84

Figura 3 – Fotografia de registro feito em novembro de 1983, no Livro de Visitantes da FMRP.
Acervo do CMMH da FMRP.

28/ setembro/1988

Visita do Magnífico Reitor da USP, Prof. Dr. José
Goldemberg, à F.M.R.P., a convite dos alunos
de graduação desta Unidade, quando proferiu a
palestra intitulada "USP Interior ou USP Interior", no
Auditório do Depto de Bioquímica, às 16 horas

19 de maio de 1989

Visita da Profa. Elisa Wolyniec, Profs. Lucas Moscato e
representantes da IBM para exposição de projeto sobre o desenvolvimento
do projeto na FMRP

GRACIANO SERI

Elisa Wolyniec
ENRIQUE RENTERIA
LUCAS MOSCATO
FELIX L. MORA

04 abril. 1990

Visita do Prof. Robert Berliner, of Medical School Yale Univ
apoio dentro da Programação de Seminários Culturais, que
fez a palestra "Política Científica e Tecnologia na área
Biomédica"

Figura 4 – Fotografia de registro feito em abril de 1990, no Livro de Visitantes da FMRP.
Acervo do CMMH da FMRP.

As **Figuras 5 e 6** mostram imagens de visitas realizadas a Departamentos na quarta década da FMRP.

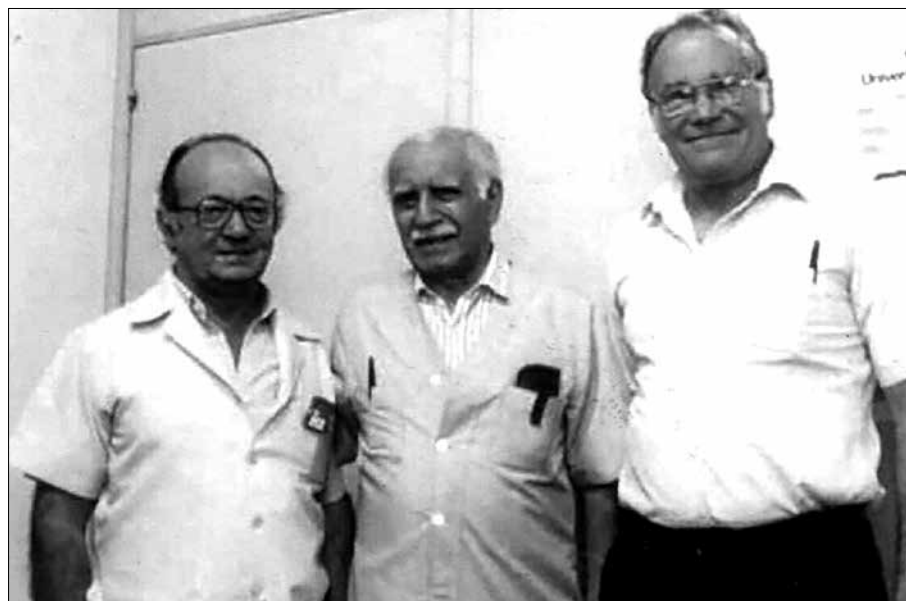


Figura 5 – Registro de uma das visitas do Professor Samuel McDonald McCann (University of Texas– Southwestern Medical Center at Dallas, USA) ao Departamento de Fisiologia. Da esquerda para a direita: Profs. Drs. José Antunes Rodrigues, Professor Miguel Rolando Covian e Samuel McDonald McCann. Legenda dos Profs. Drs. Celso Rodrigues Franci e Lucila Leico Kagohara Elias. Fotografia do Acervo do Departamento de Fisiologia da FMRP-USP.



Figura 6 – Registro fotográfico da visita do Professor Charles Rockwood ao Setor de Ortopedia do Departamento de Cirurgia, Ortopedia e Traumatologia, em 1985. Da esquerda para a direita, Profs. Drs. Cleber Antonio Jansen Paccola, Charles Rockwood e Camilo André Mércio Xavier. Acervo do Prof. Dr. Claudio Henrique Barbieri.

As **Figura 7 a 9** apresentam imagens de outros professores que visitaram Departamentos na quarta década da FMRP.



Figura 7 – Professor Indrait Desai. Imagem fornecida pelo Prof. Dr. Hélio Vannuchi.



Figura 8 – A fotografia mostra Prof.Dr. Julio Prieto-Diaz (à direita), que visitou o Departamento ROT em 1988, com o Prof. Dr. Harley Edison Amaral Bicas, em evento internacional. Acervo do Prof. Dr. Harley Edison Amaral Bicas.



Prof. W. S. Sheppard

Prof. W. R. A. Osborne

Prof. J. J. Kopchick

Prof. A. T. Natarajan

Figura 9 – Professores que visitaram o Departamento de Genética e Matemática Aplicada à Biologia, em 1990, com o apoio do BID. Fonte das imagens: Sites: A – da Universidade do Estado de Washington; B – do Researchgate; C – da Universidade de Ohio; e D – da Universidade de Leiden. Imagens fornecidas pela Profª. Dra. Nilce Maria Martinez Rossi.

CONSIDERAÇÕES FINAIS

Na quarta década da FMRP alguns departamentos tiveram importantes mudanças nos seus quadros docentes, decorrentes de transferências, aposentadorias, mortes e pedidos de desligamento (com consequentes substituições), além de algumas novas contratações. Assim, apesar de o número fixo de vagas ser menor, os departamentos da FMRP registraram 317 nomes. Muitos docentes viajaram várias vezes para congressos e alguns fizeram mais de um estágio no exterior. Assim, a porcentagem geral de docentes que fizeram algum movimento de internacionalização foi de aproximadamente 60%, sendo maior nos Departamentos de Fisiologia, Genética e Matemática Aplicada à Biologia, Ginecologia e Obstetrícia, Clínica Médica e Patologia. Considerando somente os afastamentos para estágios de mais de 30 dias a proporção de docentes que os realizaram foi de 37,85%, e para estágios de mais de três meses, em sua maioria de pós-doutorado, foi de 30,28%, sendo maior nos Departamentos de Patologia, Fisiologia, Morfologia, Parasitologia, Microbiologia e Imunologia e Genética e Matemática Aplicada à Biologia.

Essa distribuição pode ser explicada por vários fatores, entre os quais o número de docentes em fases iniciais da carreira, que optaram mais por estágios de longa duração. Por outro lado, como também era esperado, as participações como convidados em congressos e em reuniões técnicas e visitas de menos de 30 dias predominaram as categorias MS-5 e MS-6 e, como pode ser observado no Quadro 1, os Departamentos com maior número destas atividades foram Farmacologia, Clínica Médica e Medicina Social.

Não há dados para comparação com décadas anteriores mas, apesar de o ideal ser que todos os docentes da FMRP tivessem participado de Congressos no exterior, esta movimentação pode ser considerada adequada, para uma década marcada por crise financeira, dólar alto e restrições cambiais, salários baixos e recomendações governamentais (Decreto Governamental 19.559 82¹⁶) e da Reitoria da USP¹⁷ para “somente viajar ao exterior quando necessário”.

Atualmente, a realização de estágios e a participação em congressos no exterior é fortemente estimulada e a maioria dos docentes desenvolve estas atividades, podendo contar, também, com o apoio da Fundação de Apoio ao Ensino, Pesquisa e Assistência do HCFMRP-USP (FAEPA)¹⁸.

Na gestão do Diretor Prof. Dr. Marcos Felipe Silva de Sá (2005-2009), foi criada a Comissão de Relações Internacionais (CRInt) pela Portaria D.nº 008/2007, com a atribuição, dentre outras, de “desenvolver e implementar as políticas de cooperação internacional no âmbito da graduação, pós-graduação, pesquisa e cultura e extensão em articulação com as Comissões Acadêmicas e os Departamentos” e de “organizar e acompanhar com as Comissões Acadêmicas e os Departamentos, os Convênios de cooperação internacional”¹⁹. A implantação da CRInt marcou o início da formalização dos convênios internacionais e a incrementação dos intercâmbios de alunos, além da facilitação de todas as atividades de internacionalização, com consequente aumento da visibilidade da FMRP no exterior.

Os investimentos na internacionalização da Instituição continuaram nos anos seguintes e no Projeto Acadêmico da FMRP²⁰ (2018-2022, elaborado na gestão da Profa. Dra. Margaret de Castro e aprovado pela Congregação da FMRP, em agosto de 2018²¹) constam importantes ações relacionadas a esta área, que são apoiadas pela gestão atual, como: “promover acordos de cooperação científica e tecnológica para aumentar a inserção dos docentes e pesquisadores da FMRP-USP no ambiente internacional; facilitar, por meio da Assistência Técnica Financeira a busca e o manejo de recursos financeiros para pesquisa conjunta no Brasil e exterior (Fundos Setoriais FAPESP, FINEP, CNPq, NIH, Fogarty, etc.); estimular e valorizar iniciativas para Programas de pós-graduação de dupla titulação com Universidades do exterior; criar mecanismos administrativos para facilitar intercâmbio de estudantes, pós-doutores, pesquisadores colaboradores e docentes para estágios de curta e longa duração em Unidades de Ensino e Pesquisa no exterior; estimular e apoiar com recursos financeiros e de infraestrutura a organização de eventos, workshops e cursos de extensão, em parceria com sociedades internacionais; ampliar o número de disciplinas de pós-graduação e a organização de simpósios ministrados em inglês, contando com professores do exterior; e estimular a participação de docentes nas diretorias das sociedades científicas no Exterior”²⁰.

Foram, também, propostos indicadores para a avaliação dessas ações²⁰, que permitem registro sistemático, o que facilitará a quantificação das atividades da FMRP e propiciarão futuros relatos mais completos.

Enquanto escrevemos este capítulo (fevereiro de 2022), o Brasil e o mundo ainda vivem a pandemia da Covid-19, que representou entre tantas coisas, uma enorme redução da mobilidade física entre professores, estudantes e gestores da Universidade de São Paulo, ao mesmo tempo que nos obrigou a encontrar meios para estreitar os laços com grupos de outras instituições no Brasil e no mundo, a partir do uso de recursos de comunicação e educação remota.

Ao final da pandemia, que se aproxima, certamente manteremos estes novos canais de interação e comunicação abertos através do acesso remoto e retomaremos as viagens, intercâmbios e interações de maneira ainda mais significativa e potente para a comunidade acadêmica da FMRP-USP.

AGRADECIMENTOS

Aos que colaboraram, de diferentes formas, nas diversas fases da elaboração deste capítulo:

- Renata Aparecida Terra Cazarotti, Rogério Sordi Campanini dos Santos, José Luis Rigobello, Ruy Sordi Campanini, Sandra Eugenio de Oliveira, Heloisa Bettiol, Carlos Eli Piccinato, Ivens Maxwell

de Melo, Laucéa Conrado da Silva, Claudio Henrique Barbieri, Eliane Marise Santos Damasceno, José Valdik Ramon, Marcia Cristina Gaioli, Luiz Cesar Gomes Coimbra, Nilce Maria Martinez Rossi, Hélio Vannucchi, Alcyone Artioli Machado e Harley Edison Amaral Bicas.

REFERÊNCIAS

- 1 - Rodrigues MLV, Marchini JS, Salgado HC, Carlotti Jr CG. Faculdade de Medicina de Ribeirão Preto- USP. Primeiras Décadas. Ribeirão Preto: FUNPEC; 2018. p. 67-82.
- 2 - Ferraz JBF - Faculdade de Medicina de Ribeirão Preto— USP. Criação e impacto no Ensino Médico. Ribeirão Preto: FUNPEC; 2005.
- 3 - Azeredo AP. Meus vinte anos universitários em Ribeirão Preto. Arq Bras Oftal 1980; 43(4):138-147.
- 4 - Azeredo A. Memorial das Atividades Educacionais. Ribeirão Preto: FUNPEC; 2015.
- 5 - Ferreira Santos RE. Memórias. Um cirurgião operando a própria vida. Ribeirão Preto: FUNPEC; 2002.p. 207-234.
- 6 - CAPES. História e Missão. [citado em 2022 fev 24]. Disponível em: <https://uab.capes.gov.br/historia-e-missao>.
- 7 - Romani JP. O Conselho Nacional de Pesquisas e institucionalização da Pesquisa Científica no Brasil. In: Schwartzman S (org), Universidades e Instituições Científicas no Rio de Janeiro. Brasília: Conselho Nacional de Desenvolvimento Científico e Tecnológico (CNPq); 1982. p.135-166.
- 8 - FAPESP. Criação e estruturação da FAPESP. [citado em 2022 fev 24]. Disponível em: <https://fapesp.br/28/criacao-e-estruturacao-da-fapesp>.
- 9 - UWA Fogarty Foundation Scholarship Program. Missão e Informações. [citado em 2022 fev 24]. <https://www.scholarships.uwa.edu.au/futurestudents/uwa-fogarty-foundation>
- 10 - Rodrigues MLV, Rodrigues CRC. Formação de Recursos Humanos na área de Ensino Médico na Faculdade de Medicina de Ribeirão Preto. Educ Med Salud. 1992; 26(2):280-284.
- 11 - UNIVERSIDADE DE SÃO PAULO. Faculdade de Medicina de Ribeirão Preto. Congregação. Ata da 385ª sessão, de 21 de maio de 1982. Ribeirão Preto: FMRP, 1982.
- 12 - UNIVERSIDADE DE SÃO PAULO. Faculdade de Medicina de Ribeirão Preto. Congregação. Ata da 568ª sessão, de 15 de maio de 1992. Ribeirão Preto: FMRP, 1992.
- 13 - FAPESP – Biblioteca Virtual. [citado em 2022 fev 28]. Disponível em: <https://bv.fapesp.br/pt/>
- 14 - Faculdade de Medicina de Ribeirão Preto. Livro de Visitantes (cópia do original) 1952-1990. Disponível no Centro de Memória e Museu Histórico da Faculdade de Medicina de Ribeirão Preto.
- 15 - United Nations Development Programme. Lista de códigos de países do UNDP. [citado em 2022 Fev 10]. Disponível em: https://pt.wikipedia.org/wiki/Lista_de_códigos_de_países_do_UNDP.
- 16 - Governo do Estado de São Paulo. DECRETO N. 19.559, DE 24 DE SETEMBRO DE 1982. Dispõe sobre viagens ao exterior e dá providências correlatas. [citado em 2022 fev 05]. Disponível em: <https://www.al.sp.gov.br/repositorio/legislacao/decreto/1982/decreto-19559-24.09.1982.html>
- 17 - UNIVERSIDADE DE SÃO PAULO. Faculdade de Medicina de Ribeirão Preto. Congregação. Ata da 394ª sessão, de 01 de outubro de 1992. Ribeirão Preto: FMRP, 1992.
- 18 - Fundação de Apoio ao Ensino, Pesquisa e Assistência do Hospital das Clínicas da Faculdade de Medicina de Ribeirão Preto. FAEPA 30 anos. São Paulo: Narrativa.um; 2018.
- 18 - Sá MFS. A consolidação dos novos cursos de graduação e do processo de descentralização do ensino da Faculdade de Medicina de Ribeirão Preto USP/Gestão 2005-2008. Relatório. 2008. p.110-111.
- 20 - Faculdade de Medicina de Ribeirão Preto. Projeto Acadêmico Projeto Acadêmico da Faculdade de Medicina de Ribeirão Preto (FMRP-USP) 2018-2022. [citado em 2022 Fev 10]. Disponível em: <https://www.fmrp.usp.br>.
- 21 - UNIVERSIDADE DE SÃO PAULO. Faculdade de Medicina de Ribeirão Preto. Congregação. Ata da 851ª sessão, de 21 de agosto de 2018. Ribeirão Preto: FMRP, 2018.