

See discussions, stats, and author profiles for this publication at: <https://www.researchgate.net/publication/370548809>

# Informativo Mensal do Índice de Custo de Produção de Bovinos Confinados (ICBC – Ed. Abril 2023)

Technical Report · May 2023

DOI: 10.13140/RG.2.2.29647.56485

CITATIONS

0

READ

1

5 authors, including:



**Renata de Mori Castro e Silva**

University of São Paulo

67 PUBLICATIONS 1 CITATION

[SEE PROFILE](#)



**Thayla Valim Alves**

University of São Paulo

4 PUBLICATIONS 0 CITATIONS

[SEE PROFILE](#)



**Rolando Pasquini Neto**

University of São Paulo

40 PUBLICATIONS 1 CITATION

[SEE PROFILE](#)



**Gustavo Lineu Sartorello**

University of São Paulo

121 PUBLICATIONS 25 CITATIONS

[SEE PROFILE](#)

Some of the authors of this publication are also working on these related projects:



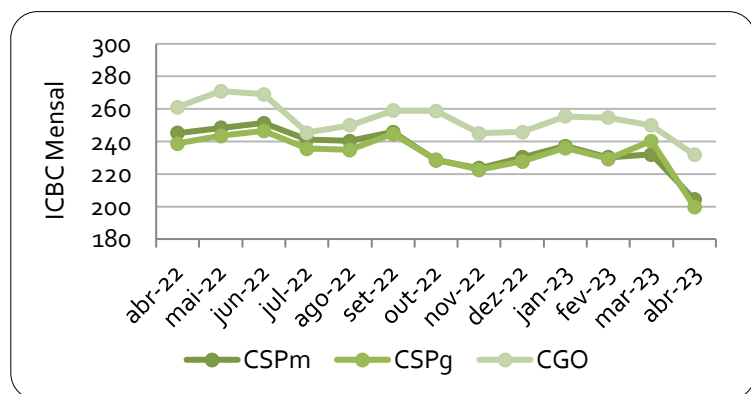
territorial metabolism and analysis of livestock flow [View project](#)



Animal Welfare Economics [View project](#)

## ÍNDICE DE CUSTO DE PRODUÇÃO DE BOVINOS CONFINADOS – ICBC

Na edição nº 71, referente ao mês de abril, a equipe do Informativo Mensal do Índice de Custo de Produção de Bovinos Confinados (ICBC) identificou redução nos custos para as propriedades CSPm, CSPg e CGO, em comparação ao mês anterior (Gráfico 1). Considerando a avaliação de abril de 2022 a abril de 2023 o ICBC variou -26,31%, -25,75% e -16,32%, para CSPm, CSPg e CGO, respectivamente.



**Gráfico 1.** Variação dos índices de custos entre abril de 2022 a abril de 2023.

Os custos de alimentação de março de 2023 para abril de 2023 reduziram 17,32%, 19,59% e 8,76% para as propriedades representativas CSPm, CSPg e CGO, respectivamente. A redução pode ser justificada pela diminuição nos preços de 22,21% para o sorgo e de 18,14% para o milho grão em São Paulo. No estado de Goiás, a redução foi de 19,53% e 14,84% para o sorgo e milho grão, respectivamente. Os custos da alimentação representaram 73%, 71% e 78% dos custos da diária-boi (CDB) para as propriedades representativas, CSPm, CSPg e CGO, respectivamente. O software de formulação de Ração de Lucro Máximo (RLM) foi utilizado para encontrar a melhor dieta ao menor custo para as propriedades representativas.

Os custos de remuneração do capital de giro e impostos variáveis representaram 15,89%, 20,57% e 15,40% do custo da diária-boi para CSPm, CSPg e CGO, respectivamente. De

forma agregada, os custos fixos representaram 9,56% para CSPm, 7,62% para CSPg e 7,01% para CGO, do custo da diária-boi.

A taxa Selic considerada nos cálculos para abril foi de 13,75% aa. Essa taxa em abril de 2022 era de 11,75% aa. A taxa mais alta implica em maiores custos de oportunidade na remuneração do capital de giro, imobilizado e da terra. Os custos de oportunidades representaram 4,87%, 4,39% e 4,11% do custo total, na mesma ordem para aquelas propriedades representativas. Atividades produtivas que utilizam de forma mais intensiva os bens de capital conseguem otimizar os custos fixos e os de oportunidades relacionados. Isso pode ser um diferencial competitivo.

Por fim, os custos da diária-boi (CDB) para os confinamentos de São Paulo (CSPm e CSPg) e de Goiás (CGO) reduziram em comparação ao mês de março, conforme demonstrado na Tabela 1.

**Tabela 1.** Comparativo dos custos da diária-boi (CDB) entre os meses de março de 2023 e abril de 2023.

Confinamento	Mar/2023	Abr/2023	Variação
CSPm <sup>1</sup>	R\$ 20,42	R\$ 17,97	-11,99%
CSPg <sup>2</sup>	R\$ 20,57	R\$ 17,10	-16,87%
CGO <sup>3</sup>	R\$ 17,80	R\$ 16,50	-7,28%

<sup>1</sup>Confinamento São Paulo médio de confinamento, 95 dias de engorda; <sup>2</sup>Confinamento São Paulo grande, 103 dias de engorda; e <sup>3</sup>Confinamento Goiás, 99 dias de engorda.

A instabilidade de preços das commodities agrícolas e a sua disponibilidade exige dos gestores ação para obtenção de maiores margens de lucro e, por isso, faz-se necessário realizar o cálculo e o gerenciamento dos custos. Na página seguinte, há análise completa dos custos totais. Ferramentas de auxílio na tomada de decisão são úteis neste sentido e para calcular os custos do seu sistema produtivo, faça o [download da planilha](#) disponibilizada em nosso site, gratuitamente. Confira a evolução do ICBC acessando em nosso site todas as edições anteriores, basta [clique aqui](#).

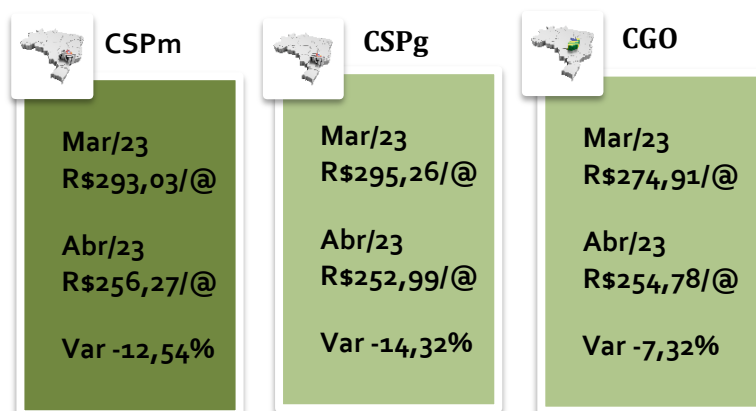
O Índice de Custo de Produção de Bovinos Confinados (ICBC) considera o Custo da Diária-Boi (CDB) como referência para o comparativo mensal. Na tabela 2, abaixo, demonstra-se a composição do custo total (CT) considerando também a aquisição de animais (item de custo variável) para a atividade de confinamento, que é o insumo de maior representatividade no CT. No levantamento feito pela nossa equipe no mês de abril de 2023, encontrou-se os custos de R\$ 8,44/kg no estado de São Paulo e R\$ 8,58/kg para Goiás; isso representou 64,30%, 61,36% e 63,40% para as propriedades CSPm, CSPg e CGO, nesta ordem, do CT. Os custos de aquisição de animais, a reposição, atingiu os menores valores desde junho e agosto de 2020 para São Paulo e Goiás, respectivamente.

**Tabela 2.** Custos de produção no mês de abril de 2023, em R\$/@.

Itens do custo	CSPm <sup>1</sup>		CSPg <sup>2</sup>		CGO <sup>3</sup>	
	%CT	R\$/@	%CT	R\$/@	%CT	R\$/@
Custos Variáveis – CV	91,51	234,50	92,30	233,51	93,02	237,00
Custos Semifixos - CSF	0,44	1,12	0,55	1,40	0,47	1,19
Custos Fixos – CF	3,19	8,18	2,76	6,99	2,40	6,11
Renda dos Fatores - CO	4,87	12,47	4,39	11,09	4,11	10,47
Custo Operacional Efetivo - COE	92,29	236,51	93,62	236,84	94,21	240,04
Custo Operacional Total - COT	95,13	243,80	94,51	239,10	95,89	244,31
Custo Total – CT	100	256,27	100	252,99	100	254,78
Custo Operacional - COPd <sup>4</sup>		3,22		2,53		2,23
Custo Diária-Boi – CDB		17,97		17,10		16,50

<sup>1</sup> Confinamento em São Paulo de tamanho médio; <sup>2</sup> Confinamento em São Paulo de tamanho grande; <sup>3</sup> Confinamento em Goiás; e <sup>4</sup> Custo Operacional por dia em reais. Esse indicador considera todos os itens de custos, exceto: aquisição de animais, alimentação, os impostos variáveis e os custos de oportunidade relacionados (R\$. animal.dia<sup>-1</sup>).

Os custos totais por arroba apresentados na Figura 1 reduziram 12,54%, 14,32% e 7,32% para as propriedades representativas CSPm, CSPg e CGO, respectivamente, entre os meses de março e abril de 2023. Esse comportamento se justifica pelo preço de aquisição dos animais e da alimentação terem reduzido para todas as propriedades. Nesse mesmo período de análise, os preços recebidos pela arroba do boi gordo, de acordo com as cotações da [Scot Consultoria](#), variaram -3,66% para São Paulo (R\$ 272,60/@) e -2,03% para Goiás (R\$ 251,83). Esses preços são referentes aos médios do mês de abril. Ou seja, os confinadores de SP têm sido beneficiados, ao receber pelo preço da arroba valores maiores do que os custos totais de produção, enquanto os de GO tem sido desafiados, ao receber pelo preço da arroba valores menores do que os custos totais de produção.



**Figura 1.** Custo total por arroba para os confinamentos, CSPm, CSPg e CGO, entre março e abril de 2023.

O método de alocação dos custos contempla quatro categorias: i) custos variáveis (aquisição de animais e despesas relacionadas); ii) custos semifixos (energia elétrica, telefonia e combustíveis); iii) custos fixos (mão de obra, depreciações e manutenções); e iv) renda dos fatores (juros sobre o capital de giro e sobre o capital próprio). Desta forma todos os itens de custos foram considerados conforme a Teoria Neoclássica Econômica. A análise de todos os custos se faz necessário para

## CONSIDERAÇÕES METODOLÓGICAS DO ESTUDO

evitar a descapitalização do produtor na atividade. Entretanto, é comum analisar os resultados por meio de outros indicadores.

Este informativo de custos faz parte da dissertação de mestrado do Zootecnista Gustavo Lineu Sartorello, intitulado "Desenvolvimento de modelo de cálculo e de indicador de custos de produção para bovinos de corte em confinamento" e foi desenvolvido sob orientação do Professor Dr. Augusto Hauber Gameiro. Para calcular os custos de produção apresentados acima, foram utilizados procedimentos metodológicos descritos na literatura científica.

Realizou-se o estudo de caso em confinamento de bovinos nos estados de São Paulo e Goiás. Propriedades comerciais foram visitadas, das quais dados foram coletados e descritos em modelo matemático desenvolvido em planilha eletrônica no software Microsoft Excel®, conforme descrito na Imagem 2.

**Imagem 2.** Procedimentos metodológicos utilizados para definição de propriedades representativas.



Os dados foram alocados, organizados e as equações matemáticas foram revisadas e validadas por profissionais e técnicos do setor. As informações levantadas serviram de subsídio para delinear as duas propriedades representativas, no entanto, os custos apresentados neste informativo representam as características mais comuns daquelas propriedades participantes do estudo e não uma propriedade em específico. Os principais coeficientes técnicos levantados foram descritos na Tabela 3, a seguir, os quais serão atualizados regularmente para acompanhar a evolução tecnológica da atividade.

**Tabela 3.** Coeficientes técnicos produtivos das propriedades representativas da produção de bovinos confinados estudadas.

Característica	CSPm	CSPg	CGO
Capacidade produtiva ao ano, animais	3.000	27.000	16.500
Área de ocupação do confinamento, ha	10	30	30
Peso vivo médio inicial, kg	390,0	353,9	353,3
Peso vivo médio final, kg	537,0	508,4	509,0
Ganho de peso médio diário, gramas	1,547	1,500	1,580
Oferta de ração diária, quilos de matéria seca	10,56	10,40	10,00
Rendimento de carcaça, em porcentagem	55,80	55,41	55,29
Mortalidade, em porcentagem	0,31	0,47	0,34
Período em que ocorre a mortalidade, dias	32	33	32
Número de funcionários, unidades	3	25	15

Fonte: Dados da pesquisa (SARTORELLO, 2016).

Para formulação das dietas, o método do estudo considera os mesmos parâmetros técnicos atribuídos a dieta em termos de Nutrientes Digestíveis Totais (NDT) e Proteína Bruta (PB) ao longo do tempo, isso para ser justa a comparação ao longo do tempo. Altera-se apenas os preços dos insumos alimentares e a sua disponibilidade mês a mês. Desta forma, há sempre uma dieta com os preços atualizados utilizando aqueles mesmos parâmetros adotados.

**Agradecimentos:** à Faculdade de Medicina Veterinária e Zootecnia (FMVZ), da Universidade de São Paulo (USP); ao Programa Unificado de Bolsas de Estudo da USP (PUB); aos desenvolvedores do software RLM que cedem a licença de uso, aos colegas do Laboratório de Análises Socioeconômicas e Ciência Animal (LAE/FMZ/USP), e a todos os informantes de preço que não medem esforços para manter este trabalho ativo.