

RURALITÉS EN ACTION ET POUVOIR D'AGIR

Ici et ailleurs

RURALITIES IN ACTION AND EMPOWERMENT

Here and elsewhere

Sous la direction de/Edited by
Luna d'Emilio, Xavier Guillot
& François Nowakowski

PU
SE Presses
universitaires
de Saint-Etienne

Collection « Architecture »
École nationale supérieure
d'architecture de Saint-Etienne

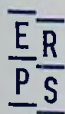
RURALITÉS EN ACTION ET POUVOIR D'AGIR

Ici et ailleurs

RURALITIES IN ACTION AND EMPOWERMENT

Here and elsewhere

Sous la direction de/Edited by
Luna D'EMILIO, Xavier GUILLOT & François NOWAKOWSKI



P U
S E Presses
universitaires
de Saint-Étienne

Sommaire

Summary

PRÉFACE/FORWARD

Nathalie MEZUREUX

p. 08 - 09

INTRODUCTION GÉNÉRALE /GENERAL INTRODUCTION

Ruralités en transition :
pouvoirs d'agir et *intelligence situante*
Rural transitions: empowerment
and *situational intelligence*

Luna D'EMILIO, Xavier GUILLOT et François NOWAKOWSKI

p. 10 - 28

CHAPITRE 1

REDÉFINIR LES RAPPORTS
ENTRE NATURE, RESSOURCES ET POPULATIONS
REDEFINING THE RELATIONSHIP BETWEEN NATURE,
RESOURCES AND PEOPLE

L'anthropocène

Peut-on habiter la Terre autrement ?

Catherine et Raphaël LARRÈRE

p. 32 - 39

Résistances locales contre-hégémoniques
*Expérience de mise en situation collective
inspirée des postures méthodologiques
de Paulo FREIRE et Augusto BOAL*

João Marcos DE ALMEIDA LOPES, Anaïs GUÉGUEN PERRIN,

Cecília CORRÊA LENZI et Mathilde TEIXEIRA COL

p. 40 - 47

La Lettre aux paysans de Jean Giono
ou l'évidence de nos responsabilités

Grégory BONNEFONT

p. 48 - 53

L'avenir de la ruralité durable basée
sur le capital naturel et la diversité,
d'un point de vue japonais

FURUSAWA Koyu

p. 54 - 57

Collecte, réemploi, redistribution
et réinsertion dans les Cévennes gardoises
*Parcours visuel dans des espaces-ressources
polyvalents*

Élise MARTIN

p. 58 - 71

CHAPITRE 2

DÉCENTREMENTS : REINVENTER LES POLITIQUES PUBLIQUES

DECENTRATIONS: REINVENTING PUBLIC POLICY

La périurbanisation comme ressource
pour les espaces ruraux

Éric CHARNES

p. 74 - 79

De nouveaux mouvements dans le Japon rural :
indications pour le futur

SAKAMOTO Makoto

p. 80 - 83

Les petites villes : l'urgence d'une analyse ?

Jean-Baptiste MARIE

p. 84 - 91

Habitat et luttes pour la terre au Brésil
*Le cas des assentamentos de la région
du Pontal do Paranapanema*

João Marcos DE ALMEIDA LOPES, Anaïs GUEGUEN PERRIN,

Cecilia CORRÊA LENZI et Mathilde TEIXEIRA COL

p. 92 - 101

Actions pour la compréhension
du rôle du sol dans la nouvelle ruralité :
le cas de Medellín et de la vallée d'Aburrá

Diana VALENCIA LONDOÑO et Manuel BELLO MARCANO

p. 102 - 113

CHAPITRE 3

DE LA PENSÉE À L'ACTION : EXPÉRIENCES ET IMAGINAIRES

FROM THOUGHT TO ACTION: EXPERIENCES AND IMAGINARIES

Ancrages en partage :
mettre en commun les récits territoriaux

Laurie GANGAROSSA, Georges-Henry LAFFONT,

Cécile LEONARDI, Ivan MAZEL et François NOWAKOWSKI

p. 116 - 207

Pédagogie des activités agricoles
dans le Japon contemporain

KATSUMATA Makoto

p. 208 - 209

Une brève introduction de la ferme Shimosato
établie par KANEKO Yoshinori

KATSUMATA Makoto

p. 210 - 213

Projeter les paysages énergétiques des territoires
en transition avec l'outil ÉTAPE Paysage

Auréline DOREAU et Gaëlle DES DESERTS

p. 214 - 219

Aux berges, Ô Garonne ! *Imaginaires, actions
et incrémentation aux Chantiers Tramasset*

Paul DUPOUY, Jacques GARNIER, Quentin PROST et Justine SAUR

p. 220 - 233

L'« art paysage », pour faciliter l'expression
des habitants sur les enjeux territoriaux
du comté d'Yilan (Taiwan)

Claire PLANCHAT, Kuang-Yu WANG et Tzu-Chi HAUNG

p. 234 - 241

POSTFACE/POSTFACE

Et maintenant on fait quoi ?
Aménager par temps d'effondrement
So now what do we do?
Development in a time of collapse

Valérie JOUSSEAUME

p. 244 - 261

Habitat et luttes pour la terre au Brésil

Le cas des *assentamentos* de la région
du Pontal do Paranapanema



par João Marcos DE ALMEIDA LOPES,
Anaïs GUÉGUEN PERRIN, Cecília CORRÊA LENZI
et Mathilde TEIXEIRA COL

Le contexte actuel de crise sociopolitique et socio-environnementale nous met au défi de penser comment transformer radicalement nos modes d'établissement et de production. Dans une posture contre-hégémonique (SANTOS, 2003), des voix et des initiatives citoyennes s'élèvent dans le monde pour explorer d'autres manières d'habiter les territoires. Au Brésil, les luttes paysannes, dont le protagoniste est le Mouvement des travailleurs ruraux sans-terre (ou Mouvement des sans-terre – MST) depuis 1984, font face à la suprématie et à la violence de l'agrobusiness (OLIVEIRA, 2001), afin de revendiquer leur droit à la terre et à l'habitat, qui passe par la reconquête et la défense du territoire rural menacé.

Le groupe de recherche en habitation et soutenabilité (HABIS/IAU/USP) étudie la question de la production de formes d'habitats soutenables, notamment dans des contextes ruraux au Brésil, cela depuis le début des années 2000¹. Encore sous-représentées dans les travaux s'inscrivant dans les champs de l'architecture et de l'urbanisme, ces initiatives constituent cependant un apport pertinent pour repenser les formes d'établissement humain contre-hégémoniques, en opposition avec la logique dominante d'exploitation des ressources. La création de partenariats internationaux, cherchant à valoriser la thématique des territoires ruraux dans le domaine de l'architecture, a notamment permis des échanges très riches entre divers acteurs du territoire français, lors de notre participation aux 9^e rencontres du réseau « Espace rural et projet spatial » (ERPS)².

L'objet de cette intervention³, exposé ici de façon synthétique, était de présenter les résultats de la recherche collective menée par le groupe HABIS, entre 2015 et 2018. La visée de ce travail portait sur l'analyse du Programme national d'habitation rurale (PNHR⁴) dans trois *assentamentos* ruraux⁵ situés dans la région du Pontal do Paranapanema au Brésil. Destiné à la construction d'habitations dans le cadre de la réforme agraire, ce programme a été formulé par le pouvoir exécutif et le ministère de la Fazenda⁶, dans un but non avoué de renforcer l'économie du pays face à la crise mondiale de 2008. Il a débuté en 2009 et a fonctionné avec une certaine régularité jusqu'au coup d'État de 2016 contre Dilma ROUSSEFF.

Délimitation et approche méthodologique de la recherche

L'objectif principal initial était d'analyser, dans trois *assentamentos* de la région ouest de l'État de São Paulo, les processus de projet et de production du PNHR. Cependant, l'équipe a élargi le spectre d'analyse, considérant que l'habitation n'est qu'un des

1 Les travaux de recherche du groupe de recherche HABIS/IAU/USP sur la thématique du monde rural au Brésil sont regroupés au sein de ce portfolio traduit en français : <https://www.iau.usp.br/pesquisa/grupos/habis/index.php/biblioteca?start=28>

2 Le réseau ERPS organise des rencontres scientifiques et thématiques dont les objectifs sont de confronter les pratiques pédagogiques, travaux de recherche et démarches professionnelles d'une grande diversité d'acteurs des territoires ruraux (<https://erps.archi.fr/>).

3 Réflexion présentée le 11 octobre 2019 par les auteurs de cet article, membres du groupe de recherche HABIS/IAU/USP, au cours de la séquence qu'ils coordonnaient, dans le cadre de la 9^e édition des rencontres du réseau ERPS, intitulée « Ruralités en action : imaginaires, ressources, temporalités, pouvoirs d'agir ».

4 Le PNHR est la modalité rurale du programme d'aide à la construction de logements Minha Casa, Minha Vida. Jusqu'en 2016, le programme s'adressait, entre autres, à des paysans de la réforme agraire, octroyant R\$ 34 200 (Reais) d'aide à la construction de logements aux familles dont le revenu annuel ne dépassait pas R\$ 17 000.

5 Établissements ruraux paysans issus de la réforme agraire brésilienne.

6 Grande propriété terrienne.

éléments fondamentaux et constitutifs des habitats de la réforme agraire. Ainsi, en plus de proposer une analyse sur les modalités du PNHR appliquées dans ces trois *assentamentos*, d'autres questions ont également été intégrées à la recherche, abordées par l'équipe selon trois échelles territoriales : régionale, municipale et locale (cette dernière faisant référence ici tant à l'*assentamento* qu'aux parcelles familiales).

Les *assentamentos* Florestan Fernandes (créé en 2013 à Mirandópolis) et Dona Carmem (créé en 2009 à Mirante do Paranapanema) se sont constitués dans le cadre de la réforme agraire. Ce processus qui entraîne la désappropriation d'anciennes *fazendas* déclarées improductives part systématiquement d'initiatives citoyennes. Pendant des années s'établissent des campements précaires sur les terres revendiquées par les paysans sans terre, pour prétendre à une régularisation. L'*assentamento* Boa Esperança s'est, quant à lui, constitué en 2007 à Pacaembu, dans le cadre du Programme national de crédit foncier (PNCF) qui permet l'achat collectif d'un territoire qui constituera l'*assentamento*, par le biais d'emprunts contractés par les *assentados*⁷.

La question agraire dans l'ouest de l'État de São Paulo

Le premier axe d'analyse a eu pour objet l'historique des processus qui ont donné naissance aux trois *assentamentos* analysés, en les mettant en relation avec la territorialisation du secteur sucrier de cette région, dans le but de comprendre les conflits territoriaux.

Un travail de cartographie a montré que l'État privilégie le secteur économique sucrier au détriment d'une politique nationale effective de réforme agraire destinée à la redistribution des terres agricoles qui aurait pour conséquence la valorisation sociale, économique et environnementale du territoire rural brésilien. Dans la région du Pontal do Paranapanema, la différence entre les surfaces totales attribuées aux projets de réforme agraire (moins de 150 000 hectares en 2016) et celles destinées à la production de canne à sucre (près de 400 000 hectares en 2016) est flagrante.

Dans cette région marquée par le conflit agraire, la proximité des monocultures de canne à sucre a de graves conséquences sur la production agricole paysanne. La pulvérisation par avion de produits chimiques, tels que pesticides et engrais, tout comme l'usage du feu pour la collecte de la canne à sucre exposent les *assentados* à un danger permanent.

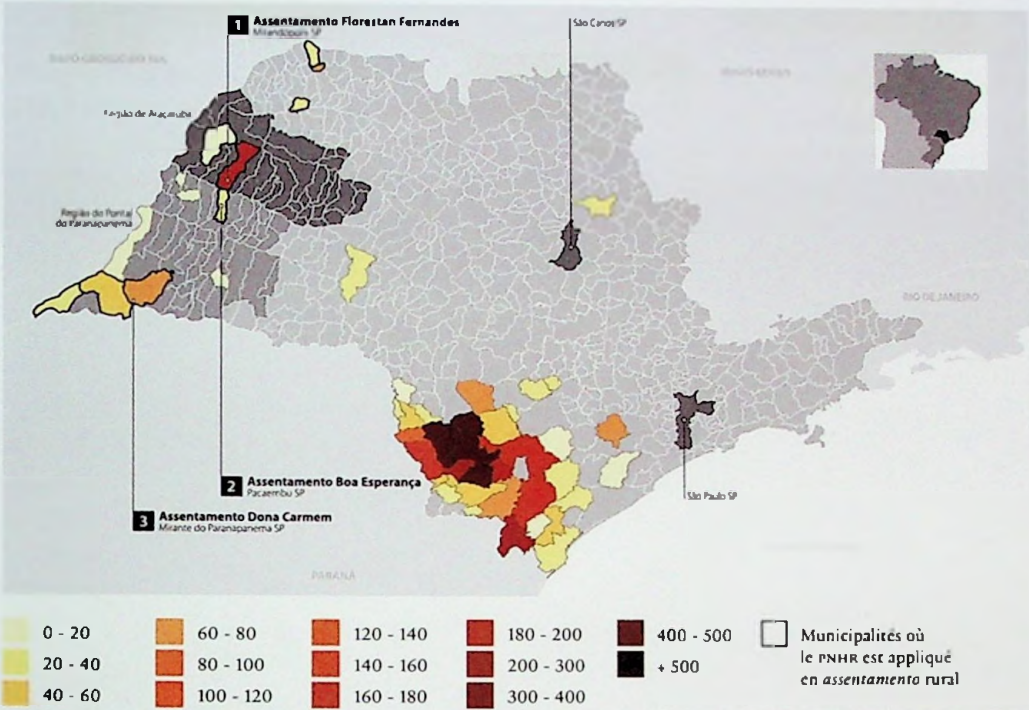
Infrastructure, équipements et services publics

Le second axe d'analyse a eu pour objectif d'établir un diagnostic des conditions de vie des familles habitant les trois *assentamentos*. Afin de vérifier la satisfaction des besoins humains fondamentaux (Maslow, 1962 ; Max Neef, 1986 et 1998 ; Brasil, 2008 ; IPEA, 2013) des populations étudiées, rendant possibles une insertion territoriale et un droit à la citoyenneté, l'équipe a réalisé une cartographie des infrastructures, des services et des équipements publics à deux échelles.

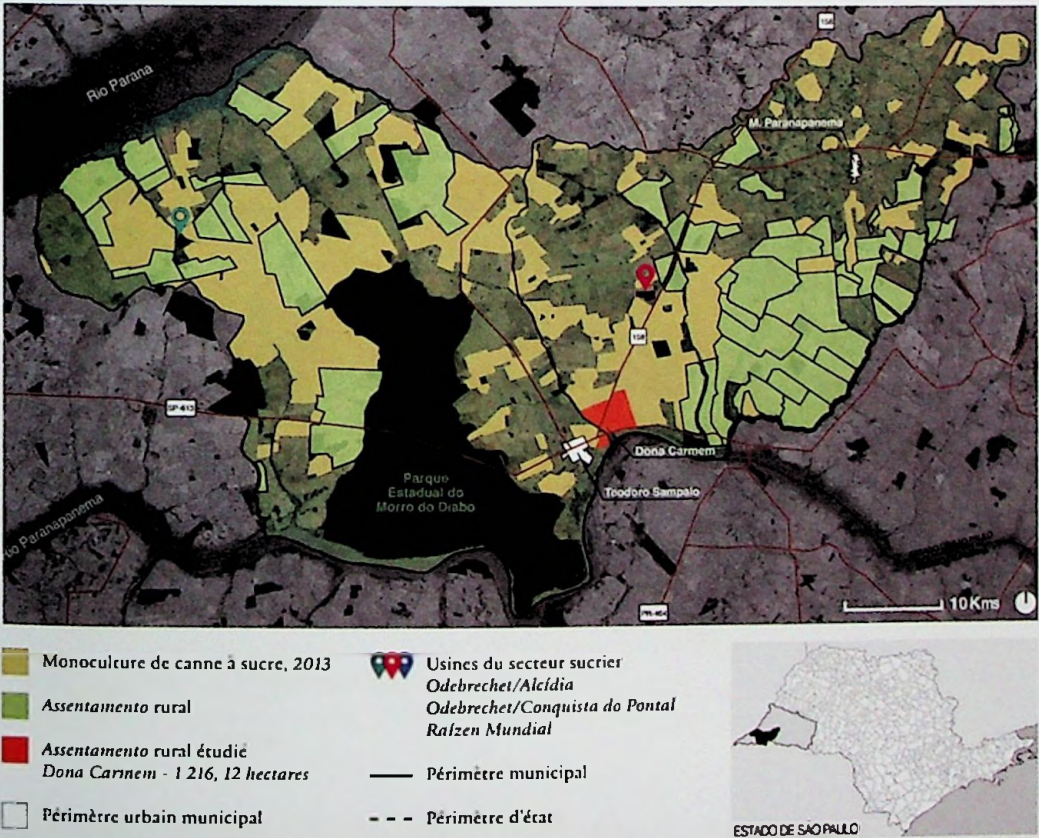
À l'échelle de l'*assentamento*, il s'est révélé pertinent d'étudier les besoins à satisfaire quotidiennement, prioritairement l'accès à l'eau et à l'électricité, ainsi que l'accessibilité au lieu, la présence d'équipements collectifs liés à la production, à la santé, à l'éducation, aux loisirs et à la culture.

7 Habitants des *assentamentos*.

B

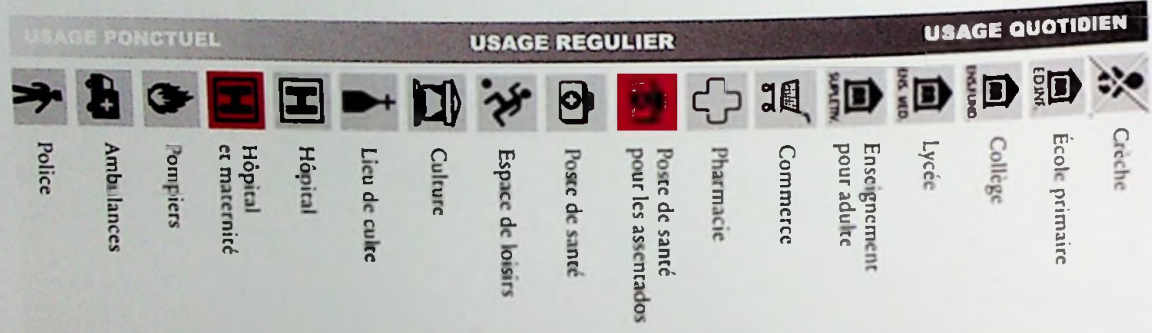
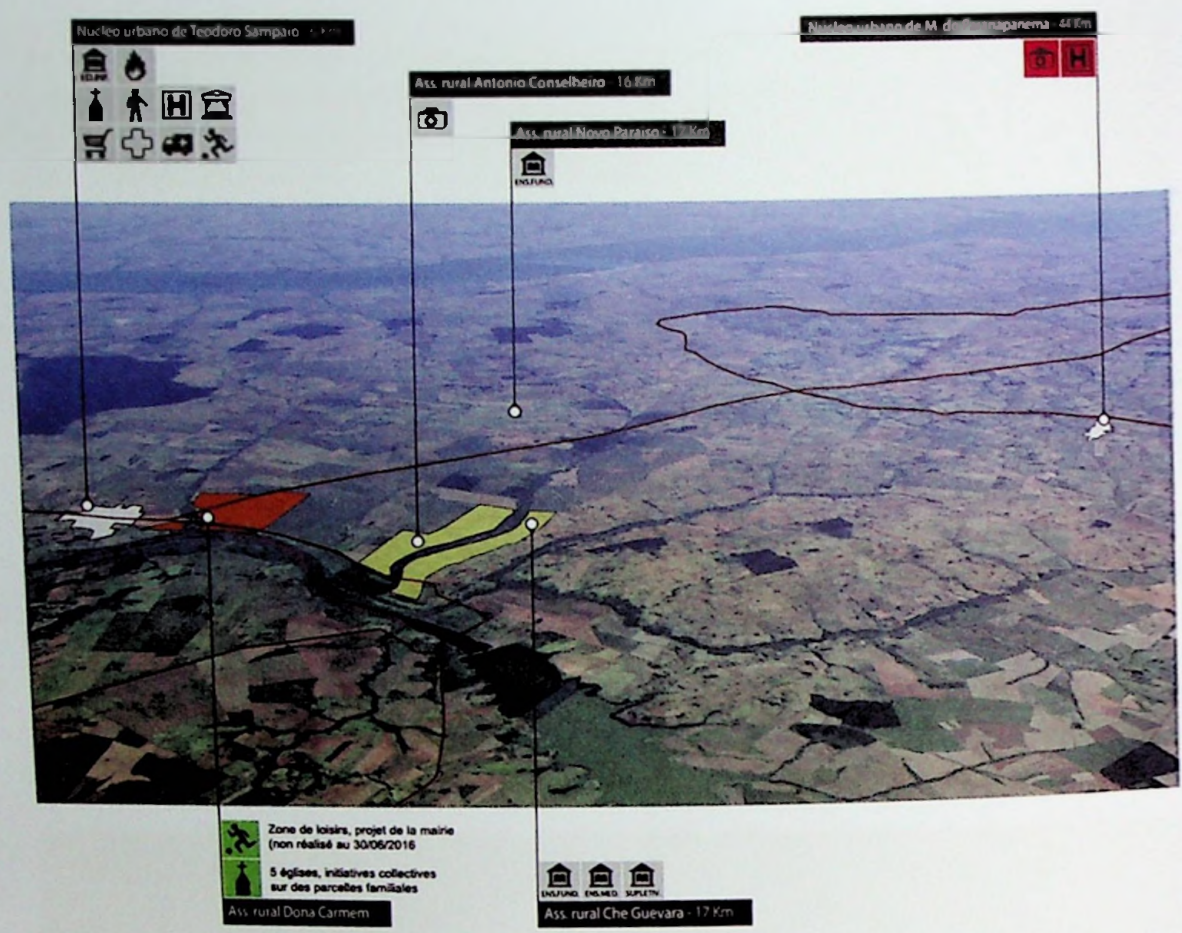


C



B Nombre d'habitations construites via le PNHR, dans l'état de São Paulo de 2010 à 2016 et localisation des assentamentos étudiés.

C Représentation des surfaces dédiées à l'industrie de la canne à sucre dans la région de l'assentamento Dona Carmem.



Assentamento /contrats		Date d'occupation	Date d'homologation	Date des contrats du PNHR	Date de création ou rénovation des routes internes	Date de la mise en place des puits	Date de l'effectivonement de l'approvisionnement en électricité
Boa Esperança	26*	2002	2007	31/07/2018	2013	12/2015	04/2016
Florestan Fernandes	44*	2001	25/04/2013	12/11/2014, 13/11/2014, 24/11/2014	du 04/02 au 20/11/2014	04/2015 d'autres étaient prévus en 2016	06/2016
	103*			23/07/2014			
	17*			02/12/2014			
Dona Carmem	27*	2004	18/09/2008	14/11/2014	du 04/09/2014 au 06/03/2015	2013 et 2014	02/2017
	10*			10/12/2014			

* maisons

D Insertion territoriale de l'assentamento Dona Carmem, municipalités de Mirante do Paranapanema (dont dépend Dona CARMEM et Teodoro SAMPAIO) (proximité géographique).

E Tableau montrant les incompatibilités temporelles d'implémentation d'infrastructures fondamentales telles que l'eau, l'électricité, l'accessibilité.

L'absence d'actions régulières de l'État dans les *assentamentos* a suscité des difficultés réelles qui ont conduit les *assentados* à développer des alternatives par leurs propres moyens financiers et humains. Cependant, une meilleure articulation entre les programmes pourrait résoudre partiellement certains problèmes structurels comme l'approvisionnement en électricité et en eau, par exemple.

À l'échelle municipale, un travail de cartographie a permis de mettre en relation la localisation et l'accessibilité des services et des équipements qui sont, pour la majeure partie, situés dans des villes, parfois éloignées. Cette analyse a été réalisée en fonction des moyens de transport possibles pour y accéder. L'équipe a ainsi démontré la grande dépendance des *assentados* à la voiture, ce qui entrave grandement la satisfaction de leurs besoins.

Néanmoins, dans le cas de cette région, certains *assentamentos* disposent d'infrastructures scolaires ou de santé adaptées au milieu rural. L'organisation en réseau des *assentamentos* semble une piste de réflexion pertinente quant à l'aménagement territorial. En effet, développer et mettre à profit les complémentarités entre *assentamentos* d'une même région pourrait diminuer la dépendance des *assentados* aux noyaux urbains et donc limiter la centralité urbaine identifiée dans la recherche.

Programmes, projets et production de logements

Quant à la production de logements financés par le programme, il s'est révélé essentiel de croiser deux dimensions principales : les politiques et programmes publics destinés au logement social en milieu rural et le mode de vie paysan lui-même. Il s'agissait de vérifier la qualité des maisons réalisées par rapport aux besoins réels des familles.

Les éléments d'analyse liés au projet conçu ont mis en évidence que les normes architecturales employées reproduisent un modèle urbain. Diverses inadéquations ont été identifiées sur le terrain qui ont à nouveau conduit les familles à y pallier par leurs propres moyens financiers et humains.

Les aspects liés au projet exécuté ont révélé des difficultés quant à l'approvisionnement en matériaux industriels de chaque chantier et au manque d'infrastructures locales pour la réalisation des habitations.

C'est surtout la grande précarité de la main-d'œuvre sur les chantiers de construction qui a attiré notre attention. Les travailleurs n'ont pas de contrat de travail et donc pas de garantie en matière d'emploi et de droits. La rémunération au jour le jour ou par prestation est nettement inférieure à celle versée, pour le même service rendu, en milieu urbain.

La production de l'agriculture paysanne dans les *assentamentos*

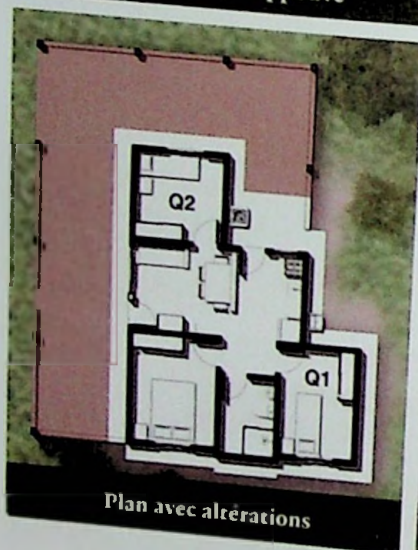
En ce qui concerne les dynamiques du travail paysan, l'objectif était d'évaluer si les conditions spatiales, économiques et environnementales créées par le projet d'*assentamento*, ainsi que les programmes publics qui y sont associés, permettent la consolidation et le maintien de l'agriculture paysanne.



Plan du projet approuvé



Vue 3D du projet approuvé



Plan avec altérations



Vue 3D avec altérations

En commençant par étudier les associations de production locales, il a été constaté que l'organisation collective se limitait aux phases de préproduction et de commercialisation. Il n'y a pas de gestion partagée de la production, chaque famille est responsable de sa parcelle.

Les circuits de commercialisation de la production ont été analysés selon quatre canaux de vente (PIERRI et VALENTE, 2015), qui correspondent à quatre niveaux différents de soumission au capital⁸ :

- 1) la vente directe au consommateur par les circuits courts, très faiblement représentée ;
- 2) les marchés institutionnels, monopolisés par la Compagnie nationale d'approvisionnement, mettant les paysans en situation de vulnérabilité financière ;
- 3) le secteur de la distribution, destiné à la vente en gros dans le monde entier ;
- 4) enfin, l'intégration verticale avec l'industrie agroalimentaire, provoquant une grande précarité chez les paysans devenus sous-traitants. Les conséquences sont donc, pour les agriculteurs, la dépendance à l'égard du marché mondial et, pour les consommateurs, la perte de qualité et de traçabilité des produits.

⁸ De façon contradictoire, selon la thèse du géographe brésilien Ariovaldo DE OLIVEIRA (2007), il est important de souligner le caractère « oscillatoire » de la soumission du travail paysan au capital, nécessaire à son développement. de par l'accumulation primitive permanente qu'il produit. L'agriculture paysanne n'est donc pas vouée à disparaître, puisqu'elle est nécessaire au fonctionnement économique du système capitaliste. Cependant, dans les brèches de cette oscillation précaire, nous constatons la visée principale qui unit les paysanneries : la quête d'autonomie.

P Exemple d'altération de l'habitation du PNHR réalisées par la famille.

De plus, les conditions de production de l'unité familiale ont été évaluées à l'échelle de la parcelle, selon cinq aspects différents⁹ : contexte naturel (qualité du sol et diversité de la production) ; contexte humain (moyens et formation spécifiques à la production agricole) ; contexte social (organisation autonome et collective de la production) ; contexte physique (habitation et équipements spécifiques à la production) ; et contexte financier (système économique pérenne).

Considérations

Durant la recherche, l'équipe a été amenée à formuler des critiques concernant les conditions de reproduction sociale générées par le projet d'*assentamento*. Le manque d'insertion territoriale manifeste révèle une dichotomie urbain/rural, ayant pour conséquence le manque de valorisation locale des liens économiques, sociaux et environnementaux entre les *assentamentos* et les villes voisines. De fait, la répartition actuelle des terres reflète un processus colonial historique d'appropriation des territoires subi par les populations. Celles-ci se trouvent marginalisées par le système hégémonique en place qui se répercute localement. Une meilleure articulation, des *assentamentos* entre eux ainsi qu'avec les villes proches, permettrait de stimuler des réseaux locaux sur le territoire, que ce soit en matière de production agricole et de bâti, d'approvisionnement alimentaire, d'éducation, ou encore de santé. De plus, concernant l'aspect environnemental, la proximité directe avec la production intensive de canne à sucre et l'implantation territoriale des *assentamentos* sur des sols dégradés génèrent des dommages incommensurables pour la production familiale.

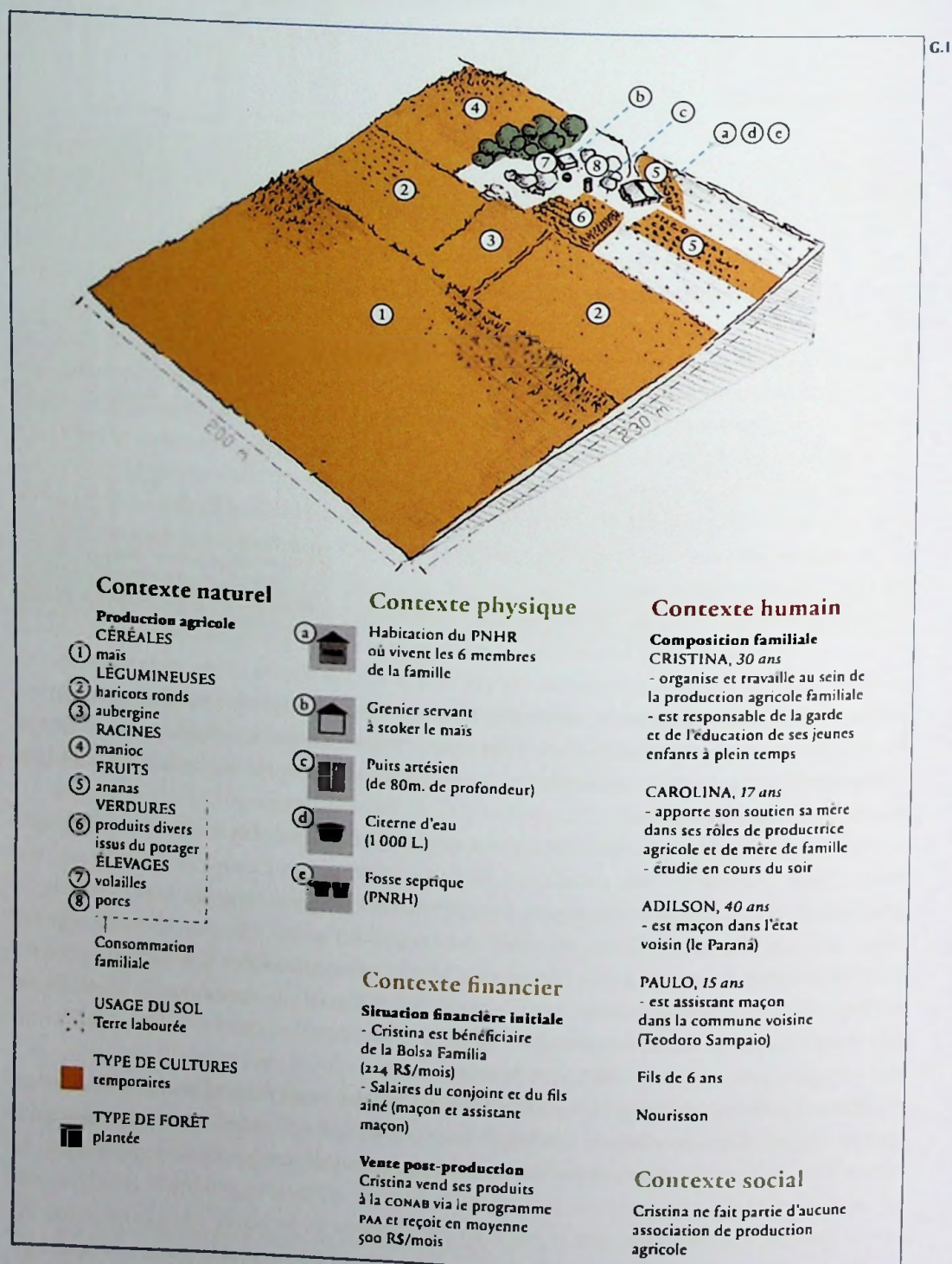
En ce qui concerne l'aspect spatial, les projets d'*assentamento* se constituent en une juxtaposition de parcelles familiales et manquent d'infrastructures collectives. Ainsi, n'offrant pas les espaces communs ou collectifs nécessaires à la vie quotidienne, ces projets induisent une gestion individuelle en matière de production et d'initiatives locales qui visent à pallier l'absence d'équipements et de services locaux. Le potentiel d'organisation commune du travail, de cohésion sociale et de vie socio-économique propre s'en trouve diminué.

Nécessaires mais non suffisantes pour répondre à la problématique de l'habitat en milieu rural, les habitations produites ne présentent pas une conception adaptée aux spécificités du mode de vie paysan. De même, dans le processus de construction, le travail manuel fourni par les futurs habitants est dévalorisé puisque non rémunéré. Enfin, les projets bâtis présentent des lacunes architecturales en matière d'usages, de confort, d'adéquations environnementales et de durabilité. Ces aspects renforcent la situation de précarité à laquelle les *assentados* font déjà face, notamment grâce à la force collective des organisations sociales telles que le MST.

Dans le cadre de ce programme d'aide au logement, cette recherche met en évidence que les fonds alloués sont en réalité détournés de leur objectif annoncé d'instauration d'une réforme agraire effective. En effet, sa mise en place enrichit le secteur de la construction civile au détriment de l'adéquation des habitations produites avec le mode de vie paysan. Considérant que la question de l'habitat ne se limite pas à la question de l'habitation, le projet d'*assentamento* lui-même entretient la précarisation et la marginalisation de l'agriculture paysanne brésilienne. En 2016, la réforme agraire présentait

9 Méthodologie d'analyse inspirée de celle de Jean-Michel SOURISSEAU et al. présentée dans son article « Les modèles familiaux de production agricole en question. Comprendre leur diversité et leur fonctionnement » en 2012.

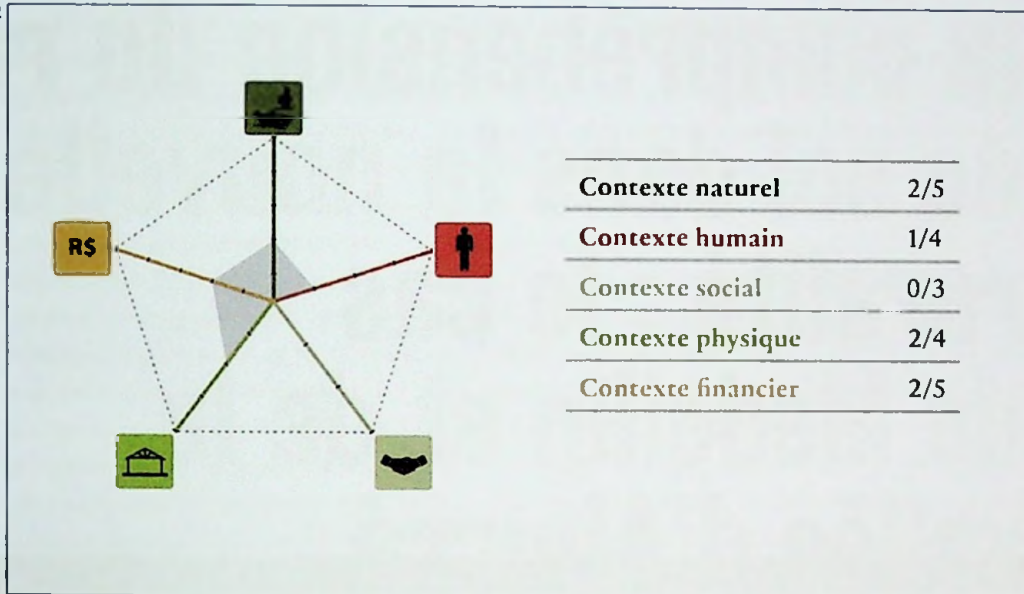
déjà d'importantes lacunes qui ont eu pour conséquence le maintien de la suprématie de l'agrobusiness sur le territoire agricole brésilien. Le constat actuel est d'autant plus dramatique que la politique du gouvernement de Jair BOLSONARO, au pouvoir depuis 2019, est allée jusqu'à annihiler les rares dispositifs de diminution des inégalités sociales, notamment dans le milieu rural¹⁰.



G.1 & 2 Éléments issus du scénario de production d'une unité agricole familiale.

10 La rédaction de cet article a reçu le soutien de la FAPESP (Fondation de recherche de São Paulo).

G.2



RÉFÉRENCES BIBLIOGRAPHIQUES

- Brasil, Constituição, *Constituição da República Federativa do Brasil: promulgada em 5 de outubro de 1988*, 41ª ed. atual. et ampl., São Paulo, Saraiva, 2008, p. 368.
- INO, Akemi *et al.*, « Produção do PNHR nos assentamentos rurais do estado de SP: inserção territorial e avaliação arquitetônica, construtiva e tecnológica », rapport final (nº do Processo: 461728/2014-1), 2018, p. 333.
- IPEA (rapport), « Relatório brasileiro para o Habitat III », Brasília, 2016.
- MASLOW, Abraham, *Introdução à psicologia do ser*, Rio de Janeiro, Eldorado, 1962.
- MAX-NEEF, Manfred A., ELIZALDE, Antonio, HOPENHAYN, Martín, *Desarrollo a escala humana: una opción para el futuro*, Santiago du Chili, Cepaur, 1986.
- MAX-NEEF, Manfred, *Desarrollo a escala humana: conceptos, aplicaciones y algunas reflexiones*, Montevideo, Editorial Nordan-Comunidad, 1998.
- OLIVEIRA, Arioaldo de, « A longa marcha do campesinato brasileiro: movimentos sociais, conflitos e Reforma Agrária », *Estudos Avançados*, vol. 15, nº 43, 2001, p. 185-206.
- OLIVEIRA, Arioaldo de, *Modo capitalista de produção, agricultura e reforma agrária*, São Paulo, FFLCH, 2007, p. 184.
- PIERRI, Maria Clara Q. M., VALENTE, Ana Lucia E. F., « A feira livre como canal de comercialização de produtos da agricultura familiar », *Anais. 53º Congresso de Economia e Sociologia Rural*, Alagoas, 2015.
- SANTOS, Boaventura de Sousa (org.), *Produzir para viver: os caminhos da produção não capitalista*, Porto, Edições Afrontamento, 2003, p. 438.
- SOURISSEAU, Jean-Michel *et al.*, « Les modèles familiaux de production agricole en question. Comprendre leur diversité et leur fonctionnement », nº 62, *Autrepart*, 2012/3, p. 159-181.